

Университет «Мирас»



Сектор бизнеса, управления и сферы обслуживания

**ВОПРОСЫ (ЗАДАНИЯ)  
ВСТУПИТЕЛЬНЫХ ИСПЫТАНИЙ**

7M04108

«

Управление и право (eMBA)

»

---

(шифр ОП)

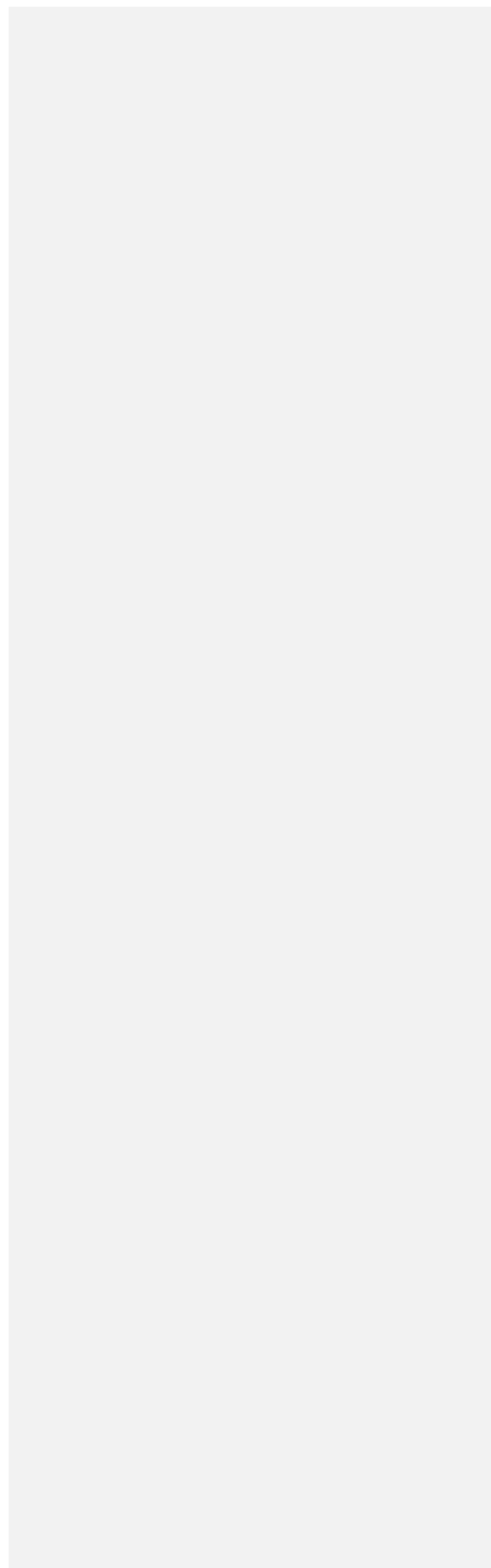
---

(наименование ОП)

Шымкент, 2025 г.

**СОДЕРЖАНИЕ**

1. Порядок организации и проведения собеседования.....	3
2. Вопросы собеседования.....	4
Приложения.....	5



## 1. Порядок организации и проведения вступительных испытаний

Прием на образовательную программу магистратуры 7М04108 — «Управление и право» (ЕМВА) осуществляется по результатам собеседования и (или) тестирования.

Форма вступительного испытания определяется университетом.

Собеседование и тестирование направлены на глубокую оценку мотивации кандидата, его академического и профессионального опыта, лидерских качеств, навыков решения проблем, аналитических и критических способностей, а также коммуникационных навыков.

Собеседование проводится в соответствии с расписанием, утвержденным председателем приемной комиссии до начала академического периода.

Собеседование проводится в устной форме и включает развернутые ответы поступающего на заданные вопросы в соответствии с программой собеседования, утвержденной председателем приемной комиссии. На подготовку к ответам и само собеседование поступающему предоставляется не более 15 минут. Каждый поступающий должен ответить не более чем на 5 вопросов.

Во время собеседования запрещается:

- использовать любые справочные материалы (учебники, методические пособия, справочники, любые шпаргалки и т.п.);
- пользоваться средствами сотовой связи.

Эти требования доводятся до сведения поступающих членами комиссии во время инструктажа перед началом собеседования.

Процедура собеседования оформляется протоколом, установленным приемной комиссией (Приложение 1). Результаты собеседования сообщаются поступающему в день его проведения. Выписка из протокола комиссии вкладывается в личное дело поступающего (Приложение 2).

Университет обеспечивает видеозапись или аудиозапись собеседования. Записи хранятся в течение месяца, после чего уничтожаются по акту (Приложение 3) в присутствии председателя приемной комиссии, ответственного секретаря и не менее трех членов комиссии.

Поступающие, не согласные с результатами собеседования, имеют право подать апелляцию.

Для рассмотрения апелляций создается апелляционная комиссия, состоящая из представителей администрации университета и преподавателей, не участвовавших в первичной оценке.

Апелляции подается на имя председателя апелляционной комиссии лично лицом, сдавшим вступительное испытание, до 13.00 часов следующего дня после объявления их результатов и рассматривается апелляционной комиссией в течение одного дня.

Поступающий заполняет форму апелляции (Приложение 4), которая содержит следующие данные:

- Полное имя;
- Контактные данные (номер телефона, электронная почта);
- Дата проведения собеседования;
- Основания для апелляции (конкретные моменты несогласия с результатами, ссылки на критерии оценки).

Решение апелляционной комиссии оформляется в виде протокола (Приложение 5) и доводится до сведения абитуриента в день завершения рассмотрения. Решение апелляционной комиссии является окончательным и пересмотру не подлежит.

## 2. Вопросы собеседования

### 1. Мотивация и цели

- Почему вы решили поступить на программу EMBA? Какие у вас цели?
- Какую проблему или задачу вы планируете решить с помощью обучения на EMBA?
- Какие карьерные результаты вы ожидаете достичь после завершения программы?

### 2. Профессиональный опыт

- Расскажите о вашем текущем или предыдущем опыте работы. Какие ключевые навыки вы приобрели?
- С какими управленческими вызовами вам приходилось сталкиваться на работе?
- Приведите пример проекта, которым вы управляли, и какие результаты были достигнуты?

### 3. Лидерские и управленческие качества

- Как вы определяете свой стиль лидерства? Как он помогает вам в работе?
- Расскажите о ситуации, когда вам пришлось управлять командой или проектом в условиях неопределенности.
- Как вы решаете конфликты внутри команды?

### 4. Навыки принятия решений

- Приведите пример сложного решения, которое вам пришлось принять. Какие факторы вы учли?
- Как вы оцениваете риски в процессе принятия управленческих решений?
- Какие инструменты и подходы вы используете для анализа и решения бизнес-задач?

### 5. Финансовая и стратегическая грамотность

- Какой опыт в управлении бюджетами или финансовыми проектами у вас есть?
- Как вы подходите к разработке и реализации стратегий в компании?
- Какие ключевые индикаторы эффективности (KPI) вы используете в своей работе?

**6. Коммуникационные навыки**

- Как вы налаживаете и поддерживаете эффективные рабочие отношения с коллегами и партнерами?
- Как вы работаете с обратной связью? Приведите пример, когда критика помогла вам улучшить свои результаты.
- Как вы справляетесь с ситуациями, когда ваша позиция не совпадает с позицией коллег?

**7. Глобальный взгляд и адаптивность**

- Какой опыт работы в международной среде у вас есть? Как это повлияло на ваше понимание бизнеса?
- Как вы адаптируетесь к быстрым изменениям на рынке и в бизнес-среде?
- Какие современные тенденции в бизнесе или управлении вы считаете наиболее важными?

**8. Личностные качества и саморазвитие**

- Какие ваши сильные и слабые стороны, и как вы работаете над их улучшением?
- Какую роль самообразование и профессиональное развитие играют в вашей жизни?
- Какая книга или курс повлияли на ваше мышление или подход к работе?

**Управление и Право(сМВА)**  
**Примерный перечень тестовых вопросов**

1. Что такое управление?
  - A) Процесс координации и организации деятельности для достижения целей
  - B) Финансовый учет
  - C) Производство товаров
  - D) Юридическое обслуживание
  - E) Маркетинговая стратегия
  
2. Кто такой менеджер?
  - A) Человек, организующий и координирующий работу команды
  - B) Работник технической службы
  - C) Финансовый аналитик
  - D) Юрист компании
  - E) Продавец-консультант
  
3. Основная цель управления — это:
  - A) Достижение поставленных целей организации
  - B) Разработка рекламы
  - C) Контроль за бюджетом
  - D) Повышение цен
  - E) Регистрация компании
  
4. Что включает процесс управления?
  - A) Планирование, организация, мотивация, контроль
  - B) Только контроль
  - C) Лишь финансирование
  - D) Производственные операции
  - E) Создание отчетов
  
5. Что такое планирование?
  - A) Установление целей и определение путей их достижения
  - B) Составление графиков работы
  - C) Оптимизация расходов
  - D) Разработка новой продукции
  - E) Контроль за проектами
  
6. Организация в управлении — это:
  - A) Процесс распределения задач и ресурсов для выполнения плана
  - B) Создание нового продукта
  - C) Принятие юридических решений
  - D) Проведение тренингов
  - E) Маркетинговое исследование
  
7. Что такое мотивация?
  - A) Стимулирование сотрудников на достижение целей
  - B) Проведение собраний
  - C) Планирование бюджета
  - D) Назначение руководителей
  - E) Анализ рынка

8. Контроль в управлении означает:
- A) Сравнение фактических результатов с запланированными
  - B) Проведение встреч с партнерами
  - C) Установление заработной платы
  - D) Создание финансовых отчетов
  - E) Принятие законов
9. Какая функция менеджмента предполагает оценку эффективности работы сотрудников?
- A) Контроль
  - B) Планирование
  - C) Организация
  - D) Мотивация
  - E) Координация
10. Что такое делегирование?
- A) Передача задач и полномочий от руководителя подчиненным
  - B) Увольнение сотрудников
  - C) Распределение прибыли
  - D) Финансирование проектов
  - E) Проведение собраний
11. Какой стиль руководства предполагает участие сотрудников в принятии решений?
- A) Демократический
  - B) Авторитарный
  - C) Либеральный
  - D) Бюрократический
  - E) Харизматический
12. Что означает термин "мотивация" в контексте управления?
- A) Побуждение сотрудников к эффективной работе
  - B) Назначение на должность
  - C) Проведение собраний
  - D) Разработка стратегии
  - E) Установление цен
13. Какой документ определяет миссию и цели организации?
- A) Стратегический план
  - B) Финансовый отчет
  - C) Маркетинговое исследование
  - D) Техническое задание
  - E) Должностная инструкция
14. Что такое контроль в процессе управления?
- A) Сравнение фактических результатов с плановыми
  - B) Назначение руководителей
  - C) Разработка новых продуктов
  - D) Проведение рекламных кампаний
  - E) Обслуживание клиентов

15. Какой стиль руководства характеризуется жестким контролем и единоличным принятием решений?
- A) Авторитарный
  - B) Демократический
  - C) Либеральный
  - D) Харизматический
  - E) Трансформационный
16. Что такое делегирование полномочий?
- A) Передача задач и ответственности подчиненным
  - B) Повышение заработной платы
  - C) Назначение на руководящую должность
  - D) Проведение тренингов
  - E) Разработка корпоративной стратегии
17. Какой из перечисленных факторов относится к внутренней среде организации?
- A) Корпоративная культура
  - B) Экономическая ситуация в стране
  - C) Законодательные изменения
  - D) Рыночная конкуренция
  - E) Технологические тенденции
18. Что такое стратегическое управление?
- A) Долгосрочное планирование и реализация целей организации
  - B) Ежедневное руководство персоналом
  - C) Финансовый учет и отчетность
  - D) Организация корпоративных мероприятий
  - E) Техническое обслуживание оборудования
19. Какой из следующих методов относится к административным методам управления?
- A) Издание приказов и распоряжений
  - B) Предоставление бонусов
  - C) Проведение тренингов
  - D) Организация тимбилдингов
  - E) Разработка маркетинговых стратегий
20. Что такое организационная структура?
- A) Система распределения ролей, обязанностей и связей в организации
  - B) Финансовый план компании
  - C) Маркетинговая стратегия
  - D) Техническое оборудование
  - E) Рекламная кампания
21. Как называется процесс привлечения и выбора сотрудников для компании?
- A) Рекрутинг
  - B) Мотивация
  - C) Обучение
  - D) Адаптация
  - E) Оценка

22. Что из перечисленного является основным мотиватором для работников на рабочем месте?

- A) Заработная плата
- B) Разнообразии задач
- C) Социальные гарантии
- D) Рейтинг компании
- E) Престиж профессии

23. Что такое "корпоративная культура"?

- A) Совокупность ценностей и норм, которые разделяются сотрудниками компании
- B) Описание производственных процессов
- C) Структура отдела кадров
- D) Организация тренингов и семинаров
- E) Режим работы компании

24. Какой тип лидерства основан на авторитарном управлении?

- A) Авторитарный стиль
- B) Демократичный стиль
- C) Либеральный стиль
- D) Ситуационный стиль
- E) Партнерский стиль

25. Что такое "мотивация на основе вознаграждения"?

- A) Мотивация, основанная на бонусах и премиях
- B) Мотивация, основанная на личной инициативе
- C) Мотивация, основанная на критике
- D) Мотивация, основанная на командной работе
- E) Мотивация, основанная на обучении

26. Как называется процесс, в ходе которого сотрудники компании обучаются новым навыкам?

- A) Обучение
- B) Привлечение
- C) Адаптация
- D) Оценка
- E) Развитие

27. Какой фактор не является основным при создании эффективной команды?

- A) Отсутствие конкуренции между участниками
- B) Командный дух
- C) Совместное принятие решений
- D) Хорошая коммуникация
- E) Личные амбиции

28. Что из перечисленного является показателем эффективности работы персонала?

- A) Выполнение поставленных задач в срок
- B) Уровень зарплаты
- C) Количество отпусков
- D) Частота штрафов
- E) Продолжительность рабочего дня

29. Что такое "оценка персонала"?
- A) Процесс анализа работы сотрудников для определения их вклада в компанию
  - B) Процесс увольнения сотрудников
  - C) Процесс повышения заработной платы
  - D) Процесс организационной реорганизации
  - E) Процесс подачи заявок на повышение
30. Какой метод используется для повышения квалификации сотрудников?
- A) Обучающие курсы и тренинги
  - B) Регулярные собрания
  - C) Публичные выступления
  - D) Рабочие поездки
  - E) Личное наставничество
31. Что из перечисленного является основным способом разрешения конфликта в коллективе?
- A) Диалог и компромисс
  - B) Увольнение конфликтующих сторон
  - C) Игнорирование проблемы
  - D) Увеличение заработной платы
  - E) Назначение наказания
32. Какую роль играет администратор в решении конфликта между сотрудниками?
- A) Медиатор и координатор решения конфликта
  - B) Наблюдатель
  - C) Участник конфликта
  - D) Эксперт по выбору сторон
  - E) Лидер команды
33. Какой стиль поведения в конфликтной ситуации предполагает стремление к максимальному удовлетворению интересов всех сторон?
- A) Сотрудничество
  - B) Противостояние
  - C) Принуждение
  - D) Уход
  - E) Компромисс
34. Какой метод разрешения конфликта характеризуется временным уходом от проблемы?
- A) Уход
  - B) Примирение
  - C) Арбитраж
  - D) Принуждение
  - E) Переговоры
35. В каком случае конфликт на рабочем месте может привести к улучшению ситуации?
- A) Когда стороны находят взаимопонимание и начинают работать эффективнее
  - B) Когда одна из сторон проигрывает
  - C) Когда конфликт длится длительное время
  - D) Когда конфликт не решается
  - E) Когда конфликт затягивается

36. Что из перечисленного является важным элементом эффективного управления компанией?
- A) Четкая постановка целей и задач
  - B) Частые корпоративные мероприятия
  - C) Постоянное увеличение прибыли без изменений в процессе
  - D) Строгая иерархия без возможности обсуждения
  - E) Игнорирование мнений сотрудников
37. Какая из следующих стратегий управления компанией наиболее эффективна для повышения производительности?
- A) Установление четких и реалистичных целей для сотрудников
  - B) Постоянное повышение зарплаты без изменений в процессе
  - C) Увеличение рабочего времени сотрудников
  - D) Полная централизация принятия решений
  - E) Отсутствие анализа работы команды
38. Какой из стилей управления в организации предполагает делегирование полномочий и вовлечение сотрудников в процесс принятия решений?
- A) Демократичный стиль
  - B) Авторитарный стиль
  - C) Либеральный стиль
  - D) Командный стиль
  - E) Критический стиль
39. Что из перечисленного не является примером эффективной коммуникации в управлении компанией?
- A) Открытое обсуждение проблем и решений с командой
  - B) Отсутствие обратной связи
  - C) Регулярные встречи с сотрудниками для обмена мнениями
  - D) Прямое и четкое изложение мыслей
  - E) Применение активного слушания
40. Какой подход в управлении компанией помогает предотвратить появление конфликтов?
- A) Прозрачность и открытость в коммуникациях
  - B) Игнорирование мнений сотрудников
  - C) Постоянное давление на сотрудников
  - D) Разделение сотрудников на конкурентные группы
  - E) Отсутствие гибкости в принятии решений
41. Что из перечисленного является основным элементом успешного бизнеса?
- A) Четкое планирование и стратегия
  - B) Большие финансовые вложения
  - C) Высокая заработная плата сотрудников
  - D) Регулярные праздники для команды
  - E) Ограничение на риски
42. Какая из следующих задач является частью процесса управления бизнесом?
- A) Определение долгосрочных целей компании
  - B) Игнорирование изменений на рынке

- C) Принятие решения только на основе интуиции
  - D) Увеличение расходов без анализа
  - E) Отказ от оценки эффективности
43. Какое из следующих утверждений верно для успешной бизнес-стратегии?
- A) Стратегия должна быть гибкой и адаптируемой
  - B) Стратегия должна быть зафиксированной и неизменной
  - C) Стратегия не должна учитывать риски
  - D) Стратегия не требует участия команды
  - E) Стратегия не должна учитывать изменения в потребностях клиентов
44. Что важно при управлении командой в бизнесе?
- A) Умение эффективно делегировать задачи
  - B) Постоянный контроль над каждым шагом сотрудника
  - C) Игнорирование мнений сотрудников
  - D) Применение жесткой дисциплины без учета ситуации
  - E) Неучастие в процессе принятия решений
45. Какую роль в бизнесе играет маркетинг?
- A) Обеспечение привлечения и удержания клиентов
  - B) Управление финансами компании
  - C) Контроль за соблюдением трудового законодательства
  - D) Разработка корпоративной культуры
  - E) Обучение сотрудников новым навыкам
46. Какая из функций бизнеса включает в себя управление производственными процессами?
- A) Операционное управление
  - B) Маркетинг
  - C) Финансовое планирование
  - D) Стратегическое руководство
  - E) Обучение сотрудников
47. Что из следующего является примером стратегического планирования в бизнесе?
- A) Разработка долгосрочных целей компании
  - B) Определение ежедневных задач для сотрудников
  - C) Увеличение рабочей недели сотрудников
  - D) Установка фиксированной цены на все товары
  - E) Отказ от конкурентного анализа
48. Какой из факторов имеет наибольшее влияние на рост бизнеса?
- A) Инновации и адаптация к рынку
  - B) Высокая стоимость продукции
  - C) Отсутствие маркетинга
  - D) Ограничение в ресурсах
  - E) Ригидная структура компании
49. Что важно для построения успешных деловых отношений с партнерами?
- A) Открытость и доверие
  - B) Принуждение к сотрудничеству
  - C) Отсутствие интереса к мнению партнера

- D) Постоянные угрозы и давление
- E) Игнорирование изменений в партнерских отношениях

50. Какое из утверждений соответствует эффективному управлению рисками в бизнесе?

- A) Идентификация рисков и разработка планов их минимизации
- B) Игнорирование возможных рисков для ускорения принятия решений
- C) Принятие рисков без предварительного анализа
- D) Игнорирование анализа рынка и конкурентов
- E) Увеличение рисков для получения более высокой прибыли

51. Какой орган уполномочен на реализацию государственной политики в сфере государственной службы?

- A) Агентство по делам государственной службы
- B) Министерство труда и социальной защиты
- C) Правительство РК
- D) Аппарат Президента РК
- E) Счетный комитет

52. Что входит в понятие государственной службы?

- A) Профессиональная деятельность по исполнению государственных функций
- B) Выполнение частных заказов от государства
- C) Работа в коммерческой организации
- D) Депутатская деятельность
- E) Деятельность волонтеров

53. Что означает принцип меритократии в госслужбе?

- A) Продвижение по заслугам и компетенциям
- B) Назначение по семейным связям
- C) Продвижение по возрасту
- D) Назначение по партийной принадлежности
- E) Продвижение по выслуге лет

54. Кто имеет право на поступление на государственную службу?

- A) Граждане Республики Казахстан, соответствующие установленным требованиям
- B) Любые иностранцы
- C) Только представители определённых партий
- D) Лица с высшим военным образованием
- E) Несовершеннолетние

55. Что является обязанностью государственного служащего?

- A) Соблюдать Конституцию и законы Республики Казахстан
- B) Следовать указаниям без ограничений
- C) Работать без оплаты
- D) Участвовать в политической деятельности в рабочее время
- E) Использовать служебное положение в личных целях

56. Что представляет собой конфликт интересов в государственной службе?

- A) Ситуация, при которой личные интересы противоречат служебным обязанностям
- B) Любое несогласие с руководством
- C) Разногласия между коллегами
- D) Нарушение закона

Е) Пренебрежение служебными обязанностями

57. Каков основной источник финансирования государственной службы?

- А) Государственный бюджет
- В) Пожертвования физических лиц
- С) Благотворительные фонды
- Д) Международные организации
- Е) Частные инвесторы

58. Какая ответственность предусмотрена за нарушение законодательства о государственной службе?

- А) Дисциплинарная, административная и уголовная ответственность
- В) Только моральная ответственность
- С) Только административная ответственность
- Д) Отсутствие ответственности
- Е) Только материальная ответственность

59. Какие сведения относятся к государственной тайне?

- А) Информация, доступ к которой ограничен законом
- В) Любая служебная информация
- С) Открытая информация
- Д) Данные о зарплате всех служащих
- Е) Информация о семейном положении

60. Какие основания для прекращения государственной службы предусмотрены?

- А) По собственному желанию, в связи с нарушением, по достижении пенсионного возраста
- В) Только увольнение по инициативе работодателя
- С) Исключительно по болезни
- Д) Только по решению суда
- Е) По семейным обстоятельствам

61. Что является основным принципом государственной службы?

- А) Законность и профессионализм
- В) Лояльность к работодателю
- С) Прибыль и эффективность
- Д) Индивидуальная инициатива
- Е) Неограниченная власть

62. Каковы требования к кандидатам на государственную службу?

- А) Гражданство РК, наличие необходимого образования и опыта
- В) Любое гражданство и стаж работы
- С) Только высшее образование
- Д) Только опыт в частном секторе
- Е) Опыт работы в фирме

63. Что регулирует служебная дисциплина в государственной службе?

- А) Порядок исполнения должностных обязанностей и соблюдение правил поведения
- В) Количество рабочих часов в неделю
- С) Только оплату труда
- Д) Личный распорядок дня
- Е) Взаимоотношения в семье

64. Как осуществляется подбор кадров на государственную службу?
- A) Через конкурсные процедуры и профессиональный отбор
  - B) По рекомендации родственников
  - C) По решению работодателя без конкурсного отбора
  - D) Через политические партии
  - E) По результатам лотереи
65. Какие меры применяются в случае нарушения этики государственной службы?
- A) Вынесение замечания, выговора или увольнение
  - B) Наложение штрафа работодателем
  - C) Привлечение к уголовной ответственности
  - D) Запрет на работу в частном секторе
  - E) Публичное порицание
66. Какая информация о государственном служащем считается конфиденциальной?
- A) Личные данные и сведения о здоровье
  - B) Информация, опубликованная в СМИ
  - C) Общедоступные сведения о должности
  - D) Информация, размещенная на официальных сайтах
  - E) Открытые отчёты
67. Что такое коррупция?
- A) Злоупотребление властью для личной выгоды
  - B) Строгое соблюдение закона
  - C) Помощь коллегам
  - D) Государственное управление
  - E) Официальное распоряжение
68. Какой нормативный акт регулирует антикоррупционную деятельность в РК?
- A) Закон РК «О противодействии коррупции»
  - B) Конституция РК
  - C) Закон РК «О государственной службе»
  - D) Трудовой кодекс
  - E) Предпринимательский кодекс
69. Что понимается под конфликтом интересов?
- A) Противоречие между личными и служебными интересами
  - B) Взаимопомощь между коллегами
  - C) Служебная необходимость
  - D) Дружеские отношения
  - E) Спор о зарплате
70. Кто несет ответственность за коррупционные действия?
- A) Все лица, независимо от должности
  - B) Только чиновники
  - C) Только депутаты
  - D) Только госслужащие
  - E) Только судьи
71. Что способствует снижению коррупции?

- A) Прозрачность работы госорганов
- B) Сокрытие информации
- C) Закрытые заседания
- D) Низкая отчетность
- E) Отказ от контроля

72. Какое из перечисленного не является формой коррупции?

- A) Добровольное пожертвование на благотворительность
- B) Вымогательство взятки
- C) Дача взятки
- D) Покровительство
- E) Присвоение имущества

73. Кто может сообщить о факте коррупции?

- A) Любой гражданин
- B) Только сотрудник правоохранительных органов
- C) Только чиновник
- D) Только депутат
- E) Только юрист

74. Какая мера может применяться к юридическим лицам за коррупцию?

- A) Ликвидация
- B) Увольнение директора
- C) Назначение нового бухгалтера
- D) Предупреждение
- E) Отзыв лицензии

75. Какова роль СМИ в борьбе с коррупцией?

- A) Освещение фактов и профилактика
- B) Уклонение от темы
- C) Только развлечение
- D) Манипуляция фактами
- E) Информирование о погоде

76. Что должно содержаться в антикоррупционной политике организации?

- A) Механизмы выявления и предупреждения коррупции
- B) Список сотрудников
- C) Бюджет организации
- D) График отпусков
- E) План мероприятий

77. Что означает принцип «нулевой терпимости к коррупции»?

- A) Безусловное наказание за любые проявления коррупции
- B) Игнорирование мелких нарушений
- C) Только предупреждение
- D) Применение только штрафов
- E) Освобождение от ответственности по заявлению

78. Что такое государственное управление?

- A) Деятельность органов государственной власти по реализации публичных функций
- B) Частная предпринимательская деятельность

- C) Работа международных организаций
- D) Производственная функция
- E) Деятельность общественных объединений

79. Что является основным субъектом государственного управления?

- A) Органы исполнительной власти
- B) Политические партии
- C) Средства массовой информации
- D) Частные компании
- E) Профсоюзы

80. Что означает принцип подотчетности в государственном управлении?

- A) Обязанность органов власти отчетываться перед обществом и вышестоящими органами
- B) Передача полномочий в частные руки
- C) Самостоятельность органов
- D) Принцип конфиденциальности
- E) Финансовая независимость

81. Что входит в механизмы государственного управления?

- A) Органы власти, правовые акты, управленческие решения
- B) Акции и облигации
- C) Реклама и пиар
- D) Личное мнение
- E) Программы обмена

82. Какой документ определяет стратегические цели государства?

- A) Государственная программа развития
- B) Отчет о доходах
- C) Обращение гражданина
- D) Постановление акимата
- E) Финансовая сводка

83. Что такое децентрализация?

- A) Передача части полномочий от центральных органов власти к местным
- B) Усиление централизации управления
- C) Сокращение количества работников
- D) Контроль за частным сектором
- E) Ликвидация местных органов

84. На кого распространяется дисциплинарная ответственность?

- A) Работникам, нарушившим трудовую дисциплину
- B) Лицам, совершившим преступление
- C) Лицам, нарушившим контрактные обязательства
- D) Лицам, совершившим гражданские правонарушения
- E) Лицам, нарушившим обязанности по содержанию семьи

85. Что такое административная реформа?

- A) Изменение структуры и функций государственных органов для повышения их эффективности
- B) Перевыборы в парламент
- C) Введение чрезвычайного положения

- D) Изменение состава правительства  
E) Присоединение к международной организации
86. Что является ключевым принципом электронного правительства?  
A) Повышение доступности и прозрачности госуслуг через интернет  
B) Отмена всех бумажных документов  
C) Закрытие госорганов  
D) Использование зарубежного программного обеспечения  
E) Расширение полномочий банков
87. К какому типу государства относится Республика Казахстан согласно Конституции?  
A) Унитарное, светское, правовое и демократическое  
B) Федеративное, монархическое  
C) Светское, теократическое  
D) Религиозное и военное  
E) Имперское и традиционное
88. Через какие каналы можно сообщить о коррупции?  
A) Горячие линии, интернет-платформы  
B) Только письма в прокуратуру  
C) Только лично в суд  
D) Только по указу акима  
E) Только в штаб-квартиру партии
89. Что такое административное правонарушение?  
A) Противоправное, виновное действие или бездействие, посягающее на общественный порядок  
B) Действие, нарушающее уголовное право  
C) Дисциплинарное проступок  
D) Личное мнение  
E) Гражданско-правовой спор
90. Что такое присяга государственного служащего?  
A) Торжественное обещание соблюдать законы и интересы народа  
B) Обычная форма заявления  
C) Устная беседа  
D) Секретный документ  
E) Финансовый отчет
91. Какая этическая норма обязательна для госслужащего?  
A) Соблюдение принципов служебной этики  
B) Участие в бизнесе  
C) Раскрытие служебной информации  
D) Предпочтение родственных связей  
E) Нейтралитет в работе
92. Что означает служебная этика госслужащего?  
A) Совокупность морально-этических норм и правил поведения  
B) Умение контролировать коллег  
C) Четкое соблюдение бюджета  
D) Защита личных интересов

Е) Обязательное участие в выборах

93. Цель Кодекса этики государственных служащих —

- А) Обеспечение доверия общества к государственной службе
- В) Обязательная отчетность перед СМИ
- С) Расширение полномочий служащих
- Д) Развитие политических структур
- Е) Разделение госвласти и бизнеса

94. Какой принцип государственной службы предполагает профессионализм и постоянное повышение квалификации?

- А) Компетентность
- В) Легкомыслие
- С) Необязательность
- Д) Случайность
- Е) Формализм

95. Принцип, который требует от государственных служащих сохранения государственной тайны —

- А) Конфиденциальность
- В) Открытость
- С) Разглашение
- Д) Публичность
- Е) Обнародование

96. Что такое портал «Электронное правительство» (egov.kz)?

- А) Единственная платформа для получения электронных государственных услуг в РК
- В) Социальная сеть для госслужащих
- С) Онлайн-магазин
- Д) База данных налогоплательщиков
- Е) Платформа для онлайн обучения

97. Что такое электронная цифровая подпись (ЭЦП)?

- А) Средство подтверждения личности и подписания электронных документов
- В) Программа для работы с текстом
- С) Система видеонаблюдения
- Д) Электронный кошелек
- Е) Виртуальная карта

98. Каковы задачи электронного правительства?

- А) Повышение эффективности госуправления и улучшение качества услуг
- В) Только сбор налогов
- С) Мониторинг соцсетей
- Д) Только ведение статистики
- Е) Увеличение бюрократии

99. Что такое правовой нигилизм?

- А) Отрицание значимости права и правовых норм
- В) Полное соблюдение закона

- C) Активное участие в выборах
- D) Борьба с коррупцией
- E) Повышение правовой грамотности

100. Что такое правовой институт?

- A) Совокупность правовых норм и организаций, регулирующих определенную сферу общественных отношений
- B) Только университеты
- C) Только суды
- D) Только государственные органы
- E) Только общественные движения

101. Государственная функция обеспечения прав и свобод граждан — это:

- A) Деятельность государства по защите и реализации конституционных прав личности
- B) Регулирование деятельности бизнеса и предпринимательства
- C) Управление экономическими процессами в стране
- D) Проведение политической пропаганды и агитации
- E) Организация рекламной деятельности судебных органов

102. Как следует понимать принцип подзаконности в государственном управлении?

- A) Деятельность органов публичной власти осуществляется на основе закона и в соответствии с ним
- B) Действия органов публичной власти выходят за пределы правового регулирования
- C) Игнорирование норм действующего законодательства в управленческой практике
- D) Замещение правовых норм решениями, принимаемыми гражданами
- E) Полное отсутствие нормативно-правового регулирования деятельности органов власти

103. Как определяется государственная функция по обеспечению прав и свобод граждан?

- A) Деятельность государства, направленная на защиту и реализацию конституционных прав и свобод личности
- B) Контроль за предпринимательской деятельностью
- C) Руководство экономическими процессами
- D) Политическая агитация населения
- E) Рекламирование судебной системы

104. Что такое правовое государство?

- A) Государство, где действует верховенство закона
- B) Государство без законов
- C) Государство с доминированием партий
- D) Государство с военной властью
- E) Государство без Конституции

105. Принцип разделения властей предполагает:

- A) Независимость законодательной, исполнительной и судебной власти
- B) Полное подчинение судов парламенту
- C) Отсутствие исполнительной власти
- D) Слияние всех органов власти
- E) Управление президентом всеми ветвями

106. Что является формой народовластия?

- A) Референдум

- В) Назначение чиновников
- С) Приказы министерств
- Д) Решения суда
- Е) Ведомственные инструкции

107. Что такое референдум?

- А) Прямое голосование граждан по важным вопросам
- В) Заседание правительства
- С) Судебное заседание
- Д) Парламентские слушания
- Е) Административный приказ

108. Что такое избирательное право?

- А) Совокупность норм, регулирующих выборы
- В) Право на труд
- С) Право собственности
- Д) Право на образование
- Е) Право на предпринимательство

109. Активное избирательное право — это:

- А) Право избирать
- В) Право быть избранным
- С) Право назначать судей
- Д) Право принимать законы
- Е) Право отменять выборы

110. Пассивное избирательное право — это:

- А) Право быть избранным
- В) Право избирать
- С) Право участвовать в митингах
- Д) Право на петиции
- Е) Право на референдум

111. Что такое государственный орган?

- А) Структура, осуществляющая функции государства
- В) Частная компания
- С) Общественное объединение
- Д) Международная организация
- Е) Коммерческий банк

112. Что относится к признакам государства?

- А) Суверенитет, территория, население
- В) Только экономика
- С) Только армия
- Д) Только культура
- Е) Только религия

113. Суверенитет государства означает:

- А) Независимость во внешней и внутренней политике
- В) Подчинение международным организациям
- С) Зависимость от других стран

- D) Отсутствие власти
- E) Частичную автономию

114. Какая форма правления установлена в Республике Казахстан?

- A) Президентская республика
- B) Монархия
- C) Федеративное государство
- D) Олигархия
- E) Теократия

115. Как характеризуется территориальное устройство Республики Казахстан?

- A) Унитарное государство
- B) Федерация
- C) Конфедерация
- D) Союз государств
- E) Империя

116. Что понимается под конституционным строем?

- A) Система общественных отношений, закреплённых и регулируемых Конституцией
- B) Экономическая система государства
- C) Деятельность политических партий
- D) Организация судебных органов
- E) Военная структура государства

117. Что такое гражданство?

- A) Устойчивая правовая связь лица с государством
- B) Место проживания
- C) Рабочий статус
- D) Социальная группа
- E) Национальность

118. Что такое юридическая сила нормативного акта?

- A) Обязательность и значимость акта в правовой системе
- B) Политическая популярность
- C) Экономическая ценность
- D) Общественное мнение
- E) Историческая значимость

119. Основной закон, регулирующий права человека:

- A) Конституция
- B) Устав организации
- C) Кодекс этики
- D) Приказ министерства
- E) Договор подряда

120. Что является ключевым признаком демократического государства?

- A) Участие граждан в управлении государством
- B) Полное отсутствие выборов
- C) Централизация власти без контроля
- D) Наследственная власть
- E) Военное управление

121. Что такое правовой статус личности?

- A) Совокупность прав, свобод и обязанностей
- B) Должность в государстве
- C) Социальная роль
- D) Экономическое положение
- E) Семейный статус

122. Что такое закон?

- A) Нормативный правовой акт высшей юридической силы
- B) Приказ руководителя
- C) Рекомендация
- D) Технический документ
- E) Частное соглашение

123. Что понимается под государственной правовой политикой и какова её основная направленность в системе государственного управления?

- A) Деятельность государства, направленная на формирование, развитие и совершенствование правовой системы и законодательства
- B) Осуществление частной юридической практики
- C) Коммерческая деятельность в правовой сфере
- D) Вынесение отдельных судебных решений
- E) Реализация общественных инициатив без участия государства

124. Кто в системе государственного управления осуществляет функции исполнительной власти и обеспечивает практическую реализацию законов?

- A) Правительство, реализующее государственную политику и обеспечивающее исполнение нормативных правовых актов
- B) Парламент, осуществляющий законодательную деятельность
- C) Судебные органы, осуществляющие правосудие
- D) Общественные объединения, участвующие в гражданской активности
- E) Средства массовой информации, формирующие общественное мнение

125. Какова основная функция судебной власти в системе разделения властей?

- A) Осуществление правосудия
- B) Принятие нормативных правовых актов (законов)
- C) Управление экономическими процессами
- D) Осуществление политического контроля над органами власти
- E) Администрирование и распределение государственного бюджета

126. Принцип законности означает:

- A) Обязательность соблюдения законов всеми субъектами
- B) Свободу от правил
- C) Приоритет приказов
- D) Игнорирование норм
- E) Частичное применение закона

127. Что такое правосубъектность?

- A) Способность иметь права и обязанности
- B) Финансовая независимость
- C) Политическая активность

- D) Социальный статус
- E) Экономическая деятельность

128. Что такое правонарушение?

- A) Виновное противоправное деяние
- B) Любое действие человека
- C) Политическое решение
- D) Экономическая операция
- E) Административная процедура

129. Юридическая ответственность наступает за:

- A) Совершение правонарушения
- B) Любую деятельность
- C) Обучение
- D) Работу
- E) Обсуждение законов

130. Что такое нормативный правовой акт?

- A) Официальный документ, содержащий нормы права
- B) Частное письмо
- C) Рекомендация
- D) Устное распоряжение
- E) Объявление

131. Что регулирует административное право?

- A) Управленческие отношения в сфере исполнительной власти
- B) Семейные отношения
- C) Бизнес-договоры
- D) Международные отношения
- E) Наследство

132. Государственное управление — это:

- A) Деятельность по реализации функций государства
- B) Частный бизнес
- C) Общественная инициатива
- D) Судебная практика
- E) Политическая агитация

133. Основная цель государственного управления:

- A) Реализация общественных интересов
- B) Получение прибыли
- C) Конкуренция с бизнесом
- D) Личное обогащение
- E) Политическая борьба

134. Принцип эффективности управления означает:

- A) Достижение целей с минимальными ресурсами
- B) Максимальные расходы
- C) Увеличение бюрократии
- D) Игнорирование результатов
- E) Отсутствие планирования

135. Что такое государственная политика?

- A) Совокупность решений и действий государства
- B) Частная инициатива
- C) Коммерческая деятельность
- D) Судебное решение
- E) Общественная акция

136. Стратегическое планирование — это:

- A) Долгосрочное определение целей развития
- B) Ежедневные задачи
- C) Финансовая отчетность
- D) Контроль персонала
- E) Маркетинг

137. Тактическое управление — это:

- A) Реализация краткосрочных задач
- B) Формирование Конституции
- C) Разработка законов
- D) Судебная практика
- E) Международные соглашения

138. Оперативное управление — это:

- A) Ежедневное управление процессами
- B) Стратегическое планирование
- C) Законодательство
- D) Конституционные реформы
- E) Политические выборы

139. Что такое бюрократия?

- A) Система административного управления
- B) Частный бизнес
- C) Политическая партия
- D) Судебная система
- E) Общественная организация

140. Какой из перечисленных признаков характеризует эффективное государственное управление?

- A) Прозрачность деятельности и подотчётность органов управления
- B) Закрытый характер управленческих процессов
- C) Отсутствие механизмов контроля
- D) Принятие решений без системного обоснования
- E) Игнорирование установленных правил и процедур

141. Что такое государственная власть?

- A) Способность государства управлять обществом через систему органов
- B) Частная инициатива
- C) Экономическая деятельность
- D) Общественное мнение
- E) Корпоративное управление

142. Что является признаками государственной власти?

- A) Публичность, легитимность, суверенность
- B) Добровольность участия
- C) Коммерческая выгода
- D) Частная собственность
- E) Неформальность

143. Легитимность власти означает:

- A) Признание власти обществом
- B) Насильственное удержание власти
- C) Экономическую эффективность
- D) Военную силу
- E) Отсутствие законов

144. Что такое публичная администрация?

- A) Система органов исполнительной власти
- B) Частные компании
- C) Общественные организации
- D) Политические партии
- E) Международные банки

145. Что такое государственная функция?

- A) Основное направление деятельности государства
- B) Личная обязанность гражданина
- C) Бизнес-процесс
- D) Частная инициатива
- E) Религиозная практика

146. К экономическим функциям государства относится:

- A) Регулирование экономики
- B) Организация выборов
- C) Судопроизводство
- D) Образование партий
- E) Военная служба

147. Социальная функция государства включает:

- A) Обеспечение социальной защиты населения
- B) Ведение бизнеса
- C) Частные инвестиции
- D) Рекламу
- E) Судебные споры

148. Политическая функция государства — это:

- A) Организация и регулирование политической системы
- B) Торговля
- C) Финансовый аудит
- D) Производство
- E) Образование

149. Правоохранительная функция государства заключается в:

- A) Обеспечении правопорядка

- В) Управлении бизнесом
- С) Рекламе
- Д) Образовании
- Е) Финансировании

150. Что такое государственный аппарат?

- А) Система органов государственной власти
- В) Частные компании
- С) Банковская система
- Д) СМИ
- Е) Общественные движения

151. Что такое компетенция государственного органа?

- А) Совокупность полномочий и обязанностей
- В) Финансовые ресурсы
- С) Политическая программа
- Д) Личный статус
- Е) Рейтинг эффективности

152. Что такое полномочие?

- А) Право и обязанность совершать определённые действия
- В) Личная привилегия
- С) Рекомендация
- Д) Социальная роль
- Е) Экономическая выгода

153. Что такое административная процедура?

- А) Установленный порядок действий органов власти
- В) Судебный процесс
- С) Частный договор
- Д) Политическая кампания
- Е) Экономическая сделка

154. Что такое государственная услуга?

- А) Услуга, предоставляемая государственным органом
- В) Коммерческая услуга
- С) Частная консультация
- Д) Общественная инициатива
- Е) Благотворительность

155. Цель административной реформы:

- А) Повышение эффективности госуправления
- В) Увеличение числа чиновников
- С) Усложнение процедур
- Д) Сокращение прав граждан
- Е) Увеличение бюрократии

156. Что такое электронное управление?

- А) Использование ИКТ в госуправлении
- В) Ручное управление
- С) Политическая система

- D) Судебная система
- E) Частное администрирование

157. Что такое открытое правительство?

- A) Прозрачность деятельности государственных органов
- B) Закрытая система управления
- C) Частная инициатива
- D) Военное управление
- E) Коммерческая структура

158. Что является целью цифровизации госуслуг?

- A) Упрощение доступа граждан к услугам
- B) Усложнение процедур
- C) Увеличение бумажного документооборота
- D) Сокращение доступа
- E) Полная закрытость

159. Что такое антикоррупционная политика?

- A) Система мер по предотвращению коррупции
- B) Экономическая стратегия
- C) Политическая партия
- D) Судебная система
- E) Бизнес-план

160. Принцип прозрачности означает:

- A) Открытость деятельности государственных органов
- B) Закрытость информации
- C) Ограничение доступа
- D) Секретность
- E) Частное управление

161. Что такое делегирование в госуправлении?

- A) Передача полномочий нижестоящим органам
- B) Отмена полномочий
- C) Централизация власти
- D) Увольнение сотрудников
- E) Назначение выборов

162. Централизация управления означает:

- A) Концентрацию власти на верхнем уровне
- B) Передачу власти регионам
- C) Отсутствие управления
- D) Частное управление
- E) Политическую автономию

163. Что такое децентрализация управления?

- A) Передача полномочий на местный уровень
- B) Усиление центра
- C) Уничтожение органов власти
- D) Частное управление
- E) Политическая анархия

164. Что такое государственный контроль?

- A) Проверка соблюдения законодательства
- B) Частное наблюдение
- C) Политическая агитация
- D) Судебный процесс
- E) Бизнес-аудит

165. Что такое аудит в государственном секторе?

- A) Проверка финансовой деятельности
- B) Политическая оценка
- C) Рекламная кампания
- D) Социальная программа
- E) Образовательный процесс

166. Что такое государственный бюджет?

- A) План доходов и расходов государства
- B) Частный капитал
- C) Корпоративный отчет
- D) Личный доход
- E) Банковский счет

167. Как раскрывается принцип верховенства Конституции в правовой системе государства?

- A) Конституция обладает высшей юридической силой и является обязательной для всех органов, организаций и граждан
- B) Нормативные правовые акты обладают большей юридической силой, чем Конституция
- C) Судебные решения имеют приоритет над конституционными нормами
- D) Международные договоры не применяются в правовой системе государства
- E) Подзаконные нормативные акты имеют преимущество над Конституцией

168. На какие цели направляются расходы государственного бюджета?

- A) Финансирование государственных функций и общественно значимых расходов
- B) Личное обогащение отдельных лиц
- C) Поддержка исключительно частного бизнеса
- D) Рекламные кампании коммерческого характера
- E) Развлекательные игровые проекты

169. Что такое налог?

- A) Обязательный платеж в бюджет
- B) Добровольный взнос
- C) Подарок государству
- D) Частная инвестиция
- E) Кредит

170. Что такое правовая норма?

- A) Общеобязательное правило поведения
- B) Рекомендация
- C) Совет
- D) Личное мнение
- E) Политическое заявление

171. Что такое законность в управлении?

- A) Строгое соблюдение законов
- B) Игнорирование норм
- C) Частные решения
- D) Политическая воля
- E) Экономическая целесообразность

172. Что такое государственная регистрация?

- A) Официальное закрепление юридического факта
- B) Частная запись
- C) Политическое решение
- D) Экономическая операция
- E) Социальная инициатива

173. Что такое административное принуждение?

- A) Применение мер воздействия государством
- B) Добровольное согласие
- C) Рекомендация
- D) Частное мнение
- E) Общественная дискуссия

174. В чём заключается государственная функция по обеспечению прав и свобод граждан?

- A) Деятельность государства, направленная на защиту, реализацию и гарантирование конституционных прав и свобод личности
- B) Осуществление контроля над предпринимательской деятельностью
- C) Управление экономическими процессами в государстве
- D) Проведение политической агитации среди населения
- E) Рекламирование деятельности судебных органов

175. Что такое кадровая политика государства?

- A) Система формирования и управления кадрами
- B) Частный найм
- C) Рекламная стратегия
- D) Судебная практика
- E) Политическая партия

176. Что такое стратегическое управление государством?

- A) Долгосрочное планирование развития страны
- B) Ежедневное администрирование
- C) Судебная деятельность
- D) Частное управление
- E) Бизнес-операции

177. Что такое государственное регулирование?

- A) Воздействие государства на общественные процессы
- B) Полное отсутствие контроля
- C) Частная инициатива
- D) Рыночная анархия
- E) Самоуправление

178. Что такое правовая система?

- A) Совокупность всех правовых норм и институтов
- B) Политическая структура
- C) Экономическая система
- D) Общественная организация
- E) Частная компания

179. Что такое международное право?

- A) Система норм, регулирующих отношения между государствами
- B) Внутреннее право
- C) Частное право
- D) Административное право
- E) Семейное право

180. Что такое государственная служба?

- A) Профессиональная деятельность по реализации функций государства
- B) Частная работа
- C) Общественная деятельность
- D) Политическая партия
- E) Бизнес

181. Что такое профессиональная этика госслужащего?

- A) Нормы поведения в служебной деятельности
- B) Личные убеждения
- C) Политическая идеология
- D) Экономическая стратегия
- E) Религиозные нормы

182. Что такое служебная дисциплина?

- A) Соблюдение правил и порядка на службе
- B) Личная свобода
- C) Политическая активность
- D) Бизнес-план
- E) Социальная активность

183. Что такое конфликт в управлении?

- A) Противоречие интересов сторон
- B) Полное согласие
- C) Экономическая сделка
- D) Судебное решение
- E) Рекламная кампания

184. Что такое управление конфликтами?

- A) Процесс урегулирования противоречий
- B) Игнорирование проблем
- C) Усиление конфликта
- D) Принуждение одной стороны
- E) Отказ от решений

185. Что такое мотивация персонала?

- A) Побуждение к эффективной работе

- В) Контроль дисциплины
- С) Финансовый аудит
- Д) Политическая деятельность
- Е) Обучение

186. Что такое эффективность управления?

- А) Соотношение результатов и затрат
- В) Максимальные затраты
- С) Минимальный контроль
- Д) Полное отсутствие планирования
- Е) Случайные решения

187. Что такое результативность управления?

- А) Степень достижения целей
- В) Количество работников
- С) Бюджет организации
- Д) Число документов
- Е) Уровень зарплаты

188. Что такое инновации в государственном управлении?

- А) Внедрение новых методов и технологий
- В) Сохранение старых методов
- С) Отказ от изменений
- Д) Полная бюрократия
- Е) Увеличение штата

189. Что такое государственная стратегия развития?

- А) Долгосрочный план развития страны
- В) Частный бизнес-план
- С) Судебное решение
- Д) Политическая кампания
- Е) Экономический отчёт

190. Что такое институциональная система государства?

- А) Совокупность государственных институтов
- В) Частные компании
- С) Политические партии
- Д) Общественные движения
- Е) СМИ

191. Что такое правовое регулирование?

- А) Воздействие норм права на общественные отношения
- В) Частные соглашения
- С) Политические решения
- Д) Экономические сделки
- Е) Социальные инициативы

192. Что такое правовая ответственность государства?

- А) Обязанность соблюдать законы и нести последствия
- В) Политическая власть
- С) Экономическая функция

- D) Частная деятельность
- E) Социальная роль

193. Что такое государственный суверенитет в правовом смысле?

- A) Верховенство государственной власти внутри страны
- B) Зависимость от других государств
- C) Частная автономия
- D) Экономическая независимость
- E) Политическая партия

194. Что такое административное правоотношение?

- A) Общественные отношения в сфере госуправления
- B) Частный договор
- C) Семейные отношения
- D) Торговые сделки
- E) Международные соглашения

195. Что такое правовая культура?

- A) Уровень правового сознания общества
- B) Экономическая система
- C) Политическая структура
- D) Государственный бюджет
- E) Административная система

196. Что такое государственная безопасность?

- A) Состояние защищённости государства
- B) Частная охрана
- C) Бизнес-защита
- D) Судебная система
- E) Политическая партия

197. Что такое национальная безопасность?

- A) Защита интересов государства и общества
- B) Экономическая стратегия
- C) Частное предпринимательство
- D) Международная торговля
- E) Социальная реклама

198. Что такое государственная политика в сфере безопасности?

- A) Система мер по защите государства
- B) Бизнес-стратегия
- C) Образовательная программа
- D) Культурная политика
- E) Финансовый отчет

199. Что такое государственное регулирование экономики?

- A) Воздействие государства на экономические процессы
- B) Полное отсутствие контроля
- C) Частный бизнес
- D) Международная торговля

Е) Личный доход

200. Главная цель государственного управления в современном государстве:

- А) Обеспечение устойчивого развития общества
- В) Получение прибыли
- С) Увеличение бюрократии
- Д) Сокращение прав граждан
- Е) Политическая конкуренция

201. Какое из следующих понятий наиболее тесно связано с этикой в бизнесе?

- А) Корпоративная социальная ответственность
- В) Максимизация прибыли
- С) Конкуренция
- Д) Маркетинговые стратегии
- Е) Логистика

202. Что означает термин «конфликт интересов» в контексте бизнеса?

- А) Ситуация, когда личные интересы влияют на профессиональные решения
- В) Конфликт между различными подразделениями компании
- С) Конфликт между компанией и её клиентами
- Д) Конфликт между работниками и руководством
- Е) Конфликт с конкурентами на рынке

203. Какой раздел должностной инструкции содержит перечень конкретных задач, которые должен выполнять сотрудник?

- А) Должностные обязанности
- В) Общие положения
- С) Права
- Д) Ответственность
- Е) Квалификационные требования

204. Какой из следующих принципов является основой этического поведения в бизнесе?

- А) Честность и открытость
- В) Экономическая эффективность
- С) Неправомерное получение выгоды
- Д) Агрессивная конкуренция
- Е) Производительность

205. Каково основное назначение кодекса поведения в организации?

- А) Установление этических норм и стандартов
- В) Контроль за финансовыми потоками
- С) Определение стратегических целей
- Д) Нанимать и увольнять сотрудников
- Е) Разработка новых продуктов

206. Кто утверждает должностную инструкцию в организации?

- А) Руководитель организации (генеральный директор)
- В) Сам сотрудник, занимающий должность
- С) Профсоюзный комитет
- Д) Бухгалтерия
- Е) Юридический отдел

207. Что подразумевается под понятием «функциональные обязанности»?

- А) Основные виды работ и задачи, закрепленные за сотрудником в соответствии с занимаемой должностью  
В) Обязанности, выполняемые только в выходные дни  
С) Работы, не связанные с основной деятельностью  
D) Личные поручения руководителя  
E) Общественные нагрузки

208. Что из следующего является примером неправомерного давления на сотрудников?

- А) Принуждение к выполнению неправомерных действий  
В) Мотивация на основе бонусной системы  
С) Составление графика работы  
D) Обсуждение планов по повышению эффективности  
E) Поощрение работы в команде

209. Какой из следующих аспектов не является частью корпоративной этики?

- А) Недопустимость дискриминации  
В) Уважение прав потребителей  
С) Максимизация прибыли любыми средствами  
D) Социальная ответственность  
E) Честное ведение бизнеса

210. Что такое "whistleblowing" («сигнализация» или «разоблачение» с англ.) в контексте бизнеса?

- А) Сообщение о неправомерных действиях внутри организации  
В) Наем новых сотрудников  
С) Процесс действий по повышению продаж  
D) Внутренние собрания для планирования  
E) Анализ финансовых показателей

211. Что из следующего определяет инновацию?

- А) Внедрение нового или существенно улучшенного продукта, процесса или услуги  
В) Оценка эффективности бизнес-процессов  
С) Увеличение объемов продаж  
D) Понижение затрат на производство  
E) Улучшение взаимодействия с клиентами

212. Какой из следующих типов инноваций относится к изменениям в организации производственных процессов?

- А) Процессная инновация  
В) Продуктовая инновация  
С) Организационная инновация  
D) Маркетинговая инновация  
E) Социальная инновация

213. Какое из следующих утверждений лучше всего описывает управление знаниями?

- А) Процесс сбора, хранения и использования знаний в целях повышения эффективности  
В) Оценка финансовых результатов компании  
С) Принятие решений на основе интуиции  
D) Разработка новых продуктов  
E) Расширение рыночного присутствия

214. Какой инструмент обычно используется для управления знаниями в организации?

- А) Информационные системы для обмена знаниями  
В) Бюджетирование  
С) Стратегическое планирование  
D) Финансовый анализ

Е) Производственное планирование

215. Что из следующего не является примером открытой инновации?

- А) Совместное развитие продукта с другими компаниями
- В) Участие в исследовательских проектах с университетами
- С) Закрывание всех исследований и разработок внутри компании
- Д) Использование внешних идей и технологий
- Е) Лицензионные соглашения с другими организациями

216. Какое из следующих действий способствует созданию инновационной культуры в организации?

- А) Поощрение экспериментов и принятие неудач
- В) Строгое наказание за ошибки
- С) Ограничение доступа к информации
- Д) Увеличение рабочего времени
- Е) Снижение числа сотрудников

217. Какое из следующих утверждений о знаниях верно?

- А) Знания могут быть явными и неявными
- В) Знания не могут быть переданы другим
- С) Знания всегда нужно зафиксировать в документах
- Д) Лишь протоколы и инструкции считают знаниями
- Е) Устные традиции не считаются знаниями

218. Что является основным преимуществом использования технологий для управления знаниями?

- А) Упрощение доступа к информации и быстрого обмена знаниями
- В) Уменьшение прозрачности процессов
- С) Усложнение коммуникаций
- Д) Увеличение затрат на обучение
- Е) Задержка в принятии решений

219. Какое из следующих понятий связано с идеей «инновационного потенциала» компании?

- А) Способность генерировать и внедрять инновации
- В) Количество сотрудников в компании
- С) Размер бюджета на исследования и разработки
- Д) Уровень автоматизации процессов
- Е) Объем продаж за год

220. Какой из следующих принципов управления знаниями помогает в организации эффективного обучения сотрудников?

- А) Создание среды, способствующей обмену знаниями
- В) Установление жестких стандартов без гибкости
- С) Отключение внешних источников информации
- Д) Игнорирование обучения новейшим технологиям
- Е) Разделение сотрудников на закрытые группы

221. Какой из следующих процессов является первым этапом управления персоналом?

- А) Подбор персонала
- В) Оценка эффективности работы
- С) Обучение и развитие
- Д) Мотивация сотрудников
- Е) Создание организационной структуры

222. Что из следующего определяет "подбор персонала"?

- А) Процесс поиска и выбора кандидатов для заполнения вакансий
- В) Оценка работы сотрудников

- C) Определение бюджета на обучение
- D) Разработка корпоративной культуры
- E) Установление целей компании

223. Каким документом регламентируется право работодателя требовать от сотрудника выполнения обязанностей, не указанных в должностной инструкции?

- A) Никаким — такие действия работодателя неправомерны без согласия работника
- B) Трудовым договором
- C) Коллективным договором
- D) Локальным нормативным актом
- E) Устным распоряжением руководителя

224. Что из перечисленного относится к правам работника, которые обязательно указываются в должностной инструкции?

- A) Право вносить предложения по совершенствованию рабочего процесса
- B) Право опаздывать на работу
- C) Право не выполнять указания руководителя
- D) Право самостоятельно устанавливать заработную плату
- E) Право уходить в отпуск без предупреждения

225. Какой из следующих аспектов важен при разработке программы обучения для сотрудников?

- A) Оценка потребностей в обучении
- B) Игнорирование обратной связи
- C) Упрощение содержания
- D) Снижение бюджета на обучение
- E) Изучение только базовых навыков

226. Какое из следующих понятий относится к "трудовым отношениям"?

- A) Взаимодействие между работодателем и работниками
- B) Определение структуры команды
- C) Установление внутренних процедур
- D) Оценка финансовых результатов
- E) Разработка продуктов

227. Что такое "корпоративная культура"?

- A) Система ценностей, норм и привычек, принятых в организации
- B) Набор правил для сотрудников
- C) Финансовая отчетность компании
- D) Организационная структура компании
- E) Политика повышения заработной платы

228. Какой из следующих принципов управления персоналом подразумевает признание вклада каждого сотрудника?

- A) Принцип индивидуального подхода
- B) Принцип единообразия
- C) Принцип секретности
- D) Принцип ограничения доступа
- E) Принцип фиксированной иерархии

229. Какой метод управления персоналом позволяет выявить потребности в индивидуальном развитии?

- A) Оценка производительности
- B) Сравнительный анализ с конкурентами
- C) Финансовый отчет
- D) Участие в конференциях
- E) Программирование

230. Какое из следующих действий было бы наиболее уместным для повышения морального духа коллектива?

- A) Проведение тимбилдинговых мероприятий
- B) Установление строгих правил поведения
- C) Увеличение часа работы без повышения зарплаты
- D) Отключение механизмов обратной связи
- E) Уменьшение инвестиции в обучение сотрудников

231. Какое из следующих определений лучше всего описывает процесс контроля?

- A) Проверка соответствия фактических результатов установленным стандартам
- B) Разработка стратегий для будущего
- C) Оптимизация организационной структуры
- D) Оценка производительности сотрудников
- E) Планирование бюджета

232. Какой раздел должностной инструкции устанавливает меры дисциплинарной и материальной ответственности сотрудника?

- A) Ответственность
- B) Общие положения
- C) Должностные обязанности
- D) Права
- E) Квалификационные требования

233. Какой из следующих методов контроля используется для оценки качества продукции?

- A) Инспекция
- B) Финансовый анализ
- C) Логистический аудит
- D) Оценка клиентской базы
- E) SWOT-анализ

234. В каком случае работодатель может изменить должностные обязанности сотрудника без его согласия?

- A) Только при изменении организационных или технологических условий труда с предупреждением за 2 месяца
- B) В любом случае в одностороннем порядке
- C) Только с согласия профсоюзного комитета
- D) Ни при каких обстоятельствах
- E) Только если сотрудник согласен на уменьшение заработной платы

235. Какой из следующих показателей может быть использован для измерения финансового контроля?

- A) Прибыль на акцию
- B) Число сотрудников
- C) Общее количество клиентов
- D) Количество новых продуктов
- E) Время выполнения заказов

236. Какое обязательное условие должно быть соблюдено перед проведением аттестации?

- A) Сотрудники должны быть заранее ознакомлены с целями, процедурой и критериями аттестации
- B) Аттестация должна проводиться без предупреждения сотрудников
- C) Результаты аттестации не должны доводиться до сведения сотрудников
- D) Критерии оценки должны быть секретными
- E) Аттестация должна проводиться только устно

237. Что из следующего является целью контроля?

- A) Обеспечение достижения целей организации
- B) Уменьшение затрат на персонал
- C) Увеличение рыночной доли
- D) Оптимизация процесса производства
- E) Разработка новых продуктов

238. Какой вид контроля применяется во время реализации проекта для исправления возможных отклонений?

- A) Текущий контроль
- B) Постфактумный контроль
- C) Стратегический контроль
- D) Оперативный контроль
- E) Финансовый контроль

239. Какое из следующих действий не является частью контроля?

- A) Установление стандартов
- B) Анализ и интерпретация данных
- C) Свободное принятие решений без базовых данных
- D) Корректировка отклонений
- E) Сообщение о результатах

240. Что из перечисленного является результатом успешной аттестации сотрудника?

- A) Включение в кадровый резерв для последующего продвижения
- B) Обязательное увольнение
- C) Лишение премии
- D) Уменьшение рабочего времени
- E) Перевод на нижестоящую должность

241. Что из следующего является примером измеримого критерия для контроля?

- A) Уровень удовлетворенности клиентов
- B) Корпоративная культура
- C) Стратегия роста
- D) Визия компании
- E) Качество обслуживания

242. Какое решение может быть принято аттестационной комиссией в случае неудовлетворительных результатов аттестации?

- A) Рекомендация о переводе на другую должность или увольнении
- B) Обязательное повышение заработной платы
- C) Автоматическое повышение в должности
- D) Направление в зарубежную командировку
- E) Предоставление внеочередного отпуска

243. Какой документ обязательно оформляется по результатам аттестации?

- A) Аттестационный лист (заключение)
- B) Трудовой договор
- C) Заявление на увольнение
- D) Приказ о приеме на работу
- E) Штатное расписание

244. Какой стиль управления характеризуется высоким уровнем вовлечения сотрудников в процесс принятия решений?

- A) Демократический стиль
- B) Авторитарный стиль
- C) Laissez-faire стиль
- D) Участнический стиль

Е) Машинный стиль

245. Как часто рекомендуется проводить плановую аттестацию персонала в большинстве организаций?

- А) Один раз в 1-3 года
- В) Каждую неделю
- С) Один раз в месяц
- Д) Один раз в 5-10 лет
- Е) Только при увольнении сотрудника

246. Какой стиль лидерства основан на поддержке и помощи подчинённым в их развитии?

- А) Тренерский стиль
- В) Автократический стиль
- С) Директивный стиль
- Д) Служебный стиль
- Е) Ситуационный стиль

247. Что такое "трансформационное лидерство"?

- А) Лидерство, которое вдохновляет и мотивирует сотрудников на изменения
- В) Лидерство, сосредоточенное исключительно на результатах
- С) Лидерство, основанное на строгих правилах
- Д) Лидерство, реализуемое через делегирование полномочий
- Е) Лидерство, ориентированное на стандартные процессы

248. Кто обычно входит в состав аттестационной комиссии?

- А) Представители руководства, HR-отдела и профсоюзной организации (при наличии)
- В) Только непосредственный руководитель сотрудника
- С) Только внешние консультанты
- Д) Только сотрудники отдела кадров
- Е) Только коллеги аттестуемого

249. Какова основная цель проведения аттестации персонала?

- А) Определение соответствия сотрудника занимаемой должности и принятие кадровых решений
- В) Сокращение фонда заработной платы
- С) Увеличение текучести кадров
- Д) Создание конфликтных ситуаций в коллективе
- Е) Формальное выполнение требований законодательства

250. Какое из следующих утверждений правильно отражает суть "демократического стиля" управления?

- А) Сотрудники активно вовлечены в процесс принятия решений
- В) Лидер всегда принимает единоличные решения
- С) Сотрудники не имеют возможности высказать мнение
- Д) Лидер делегирует все полномочия подчинённым
- Е) Лидер полностью игнорирует проблемы коллектива

251. Что такое аттестация персонала?

- А) Процедура систематической формализованной оценки соответствия деятельности конкретного работника стандартам выполнения работы на данном рабочем месте
- В) Процесс набора новых сотрудников в организацию
- С) Процедура увольнения неэффективных сотрудников
- Д) Система материального стимулирования персонала
- Е) Метод обучения новых работников

252. Какой из следующих факторов может влиять на выбор стиля управления?

- А) Характер задач и специфика команды

- В) Личный стиль жизни руководителя
- С) Общее состояние экономики
- Д) Сложность организационной структуры
- Е) Район расположения офиса

253. Какой стиль лидерства акцентирует внимание на эмоциональном соединении между лидером и его подчинёнными?

- А) Эмоциональное лидерство
- В) Полуавторитарный стиль
- С) Трансакционное лидерство
- Д) Директивное лидерство
- Е) Традиционное лидерство

254. Какой из следующих документов подтверждает трудовые отношения между работодателем и работником?

- А) Трудовой договор
- В) Резюме
- С) Устав компании
- Д) Правила внутреннего распорядка
- Е) Спецификация вакансии

255. Какое из следующих качеств чаще ассоциируется с лидером, а не с менеджером?

- А) Умение вдохновлять и мотивировать других
- В) Строгое соблюдение процедур и правил
- С) Ведение отчетности
- Д) Оценка производительности команды
- Е) Контроль за выполнением задач

256. Какой из следующих методов подбора персонала является наиболее затратным?

- А) Рекрутинг через агентства
- В) Использование социальных сетей
- С) Внутренний подбор
- Д) Рекомендации сотрудников
- Е) Размещение объявлений на сайтах

257. Какое из следующих утверждений характеризует менеджера лучше всего?

- А) Стремление к контролю и планированию
- В) Создание долгосрочной видимости
- С) Проведение презентаций и общения
- Д) Участие в креативных процессах
- Е) Поддержка изменений в команде

258. Как лидер влияет на команду по сравнению с менеджером?

- А) Лидер вдохновляет и создает эмоциональную связь, менеджер - управляет и контролирует
- В) Лидер устанавливает строгие правила, менеджер - распределяет задачи
- С) Лидер лишь делегирует обязанности, менеджер - не вмешивается в процесс
- Д) Лидер всегда принимает решения в одиночку, менеджер - слышит мнение всех
- Е) Лидер избегает коммуникаций, менеджер - всегда доступен

259. Какой из следующих методов подбора персонала является наиболее затратным?

- А) Рекрутинг через агентства
- В) Использование социальных сетей
- С) Внутренний подбор
- Д) Рекомендации сотрудников
- Е) Размещение объявлений на сайтах

260. Какую роль играет "культура компании" в процессе приема на работу?
- A) Определяет соответствие кандидата ценностям организации
  - B) Увеличивает количество резюме
  - C) Снижает уровень текучести кадров
  - D) Повышает зарплаты
  - E) Упрощает процесс обучения
261. Какой из следующих факторов является примером внутренней мотивации?
- A) Удовлетворение от выполнения интересной работы
  - B) Повышение заработной платы
  - C) Бонусы за результативность
  - D) Награды и признание
  - E) Условия труда
262. Какой из следующих стилей управления может повысить мотивацию в команде?
- A) Демократический стиль
  - B) Авторитарный стиль
  - C) Laissez-faire стиль
  - D) Машинный стиль
  - E) Негативный стиль
263. Что такое "интервью с несколькими интервьюерами"?
- A) Групповое интервью
  - B) Стандартное собеседование
  - C) Тестирование
  - D) Ситуационное интервью
  - E) Психологическое тестирование
264. Какой из следующих факторов не является критерием при оценке резюме?
- A) Личное мнение рекрутера
  - B) Образование кандидата
  - C) Опыт работы
  - D) Наличие дополнительных навыков
  - E) Рекомендации предыдущих работодателей
265. Какой из следующих методов может помочь в повышении мотивации работников?
- A) Четкое определение цели и задач
  - B) Игнорирование достижения результатов
  - C) Увеличение числа отчетов
  - D) Снижение возможностей для обучения
  - E) Ограничение общения внутри команды
266. Что такое "профессиональная пригодность"?
- A) Способность кандидата выполнять задачи на должности
  - B) Уровень образования кандидата
  - C) Наличие рекомендаций
  - D) Опыт работы
  - E) Личные качества
267. Какой из следующих комментариев проясняет связь между мотивацией и производительностью?
- A) Высокая мотивация обычно приводит к повышенной производительности
  - B) Мотивация не влияет на производительность
  - C) Производительность не имеет значения при высокой мотивации
  - D) Мотивация всегда зависит от времени года
  - E) Повышение производительности всегда снижает мотивацию

268. Какой документ обычно запрашивается у кандидата при приеме на работу?

- A) Резюме
- B) Сертификат об образовании
- C) Выписка из трудовой книжки
- D) Паспорт
- E) Медицинская справка

269. Какой из следующих этапов является первым в процессе подбора персонала?

- A) Определение потребности в кадрах
- B) Проведение собеседований
- C) Оценка резюме
- D) Обучение новых сотрудников
- E) Подписание трудового договора

270. Какой из следующих типов организации труда предполагает выполнение работы в команде с четко распределенными ролями?

- A) Командная организация труда
- B) Индивидуальная организация труда
- C) Линейная организация труда
- D) Проектная организация труда
- E) Функциональная организация труда

271. Какое из следующих утверждений лучше всего описывает проектный подход в организации труда?

- A) Организация, ориентированная на выполнение временных проектов с определенными целями
- B) Коллективная работа на постоянной основе
- C) Структура, основанная на функциональных отделах
- D) Работа в одиночку без взаимодействия с коллегами
- E) Структура с жестким разделением обязанностей

272. Какой из следующих элементов является основополагающим для успешной командной работы?

- A) Четкое распределение ролей и ответственности среди членов команды
- B) Игнорирование мнений коллег
- C) Одинаковые подходы ко всем задачам
- D) Неверное определение целей
- E) Скрытое соперничество между членами команды

273. Какая из функций управления персоналом связана с разрешением конфликтов внутри коллектива?

- A) Управление взаимоотношениями
- B) Рекрутинг
- C) Обучение
- D) Планирование
- E) Оценка эффективности

274. Какое из следующих действий наилучшим образом способствует успешной реализации индивидуальной организации труда?

- A) Определение личных целей и задач
- B) Полностью игнорировать обратную связь от коллег
- C) Работать в одиночку без консультаций
- D) Устойчивый переход от одной задачи к другой без завершения
- E) Избегать планирования времени на выполнение задач

275. Что является основным преимуществом функциональной структуры организации труда?

- A) Специализация и более эффективное выполнение задач
- B) Сложная структура управления
- C) Отсутствие четких границ ответственности
- D) Ограниченная видимость для сотрудников
- E) Увеличенные затраты на управление

276. Что такое кадровый резерв?

- A) Группа сотрудников, подготовленных к замене на ключевых позициях
- B) Документы, связанные с трудовыми отношениями
- C) Система обучения персонала
- D) Инструкция по выполнению работы
- E) График работы сотрудников

277. Что такое аттестация сотрудников?

- A) Процесс оценки профессиональных навыков и эффективности работы
- B) Система материального поощрения
- C) Метод повышения квалификации
- D) Подбор новых сотрудников
- E) Разработка корпоративной культуры

278. Какой из следующих шагов является первым в процессе планирования?

- A) Установление целей
- B) Определение ресурсов
- C) Выбор методов
- D) Оценка результатов
- E) Формирование команды

279. Что такое стратегическое планирование?

- A) Долгосрочное прогнозирование будущих действий
- B) Краткосрочное распределение ресурсов
- C) Оперативное управление
- D) Анализ текущего состояния
- E) Контроль выполнения задачи

280. Какое из следующих понятий связано с анализом внешней среды?

- A) SWOT-анализ
- B) Бенчмаркинг
- C) Картирование процессов
- D) Моделирование сценариев
- E) Внутренний аудит

281. Какой метод планирования предполагает формулировку конкретных шагов для достижения целей?

- A) Tактическое планирование
- B) Oперативное планирование
- C) Sтратегическое планирование
- D) Pрогнозирование
- E) Bюджетирование

282. Что такое "оперативное планирование"?

- A) Планирование на краткосрочную перспективу
- B) Планирование на средний срок
- C) Планирование на долгосрочную перспективу
- D) Разработка стратегий
- E) Разработка бизнес-планов

283. К какому аспекту относится планирование рисков?
- A) Идентификация угроз и возможностей
  - B) Оценка эффективности сотрудников
  - C) Финансовое планирование
  - D) Построение организационной структуры
  - E) Проектирование новых продуктов
284. Какой инструмент обычно используется для визуализации целей?
- A) Дерево целей
  - B) SWOT-анализ
  - C) Модели процессов
  - D) График Ганта
  - E) Бюджетирование
285. Какое утверждение правильно характеризует планирование?
- A) Это предвидение будущего и определение путей достижения целей
  - B) Это случайное распределение ресурсов
  - C) Это исключительно финансовый процесс
  - D) Это изолированная деятельность, не связанная с другими функциями
  - E) Это всегда является долгосрочным процессом
286. Какое из утверждений верно относительно обучения персонала?
- A) Это процесс повышения квалификации сотрудников
  - B) Это необязательный этап работы с персоналом
  - C) Это только формальные учебные курсы
  - D) Это связано только с новыми технологиями
  - E) Это удел только высшего руководства
287. Какое из следующих действий не является частью процесса планирования?
- A) Реакция на неожиданные изменения
  - B) Определение миссии компании
  - C) Установление долгосрочных целей
  - D) Разработка стратегии
  - E) Формирование бюджета
288. Какую функцию менеджмента можно определить как стимул к действию?
- A) Мотивация
  - B) Планирование
  - C) Организация
  - D) Контроль
  - E) Ресурсное обеспечение
289. Какой из следующих элементов не относится к планированию?
- A) Оценка текущих показателей
  - B) Установление краткосрочных и долгосрочных целей
  - C) Разработка действий для достижения целей
  - D) Изменение организационной структуры
  - E) Определение ресурсов для осуществления планов
290. Что такое рекрутинг?
- A) Процесс привлечения и отбора кандидатов
  - B) Оценка эффективности работы сотрудников
  - C) Мотивация персонала
  - D) Обучение и повышение квалификации
  - E) Проведение аттестации

291. Какой из следующих уровней власти в Казахстане является местным?
- A) Акимат района
  - B) Парламент
  - C) Правительство
  - D) Президент
  - E) Конституционный совет
292. Кто из перечисленных является главой государства в Казахстане?
- A) Президент Республики Казахстан
  - B) Премьер-министр
  - C) Спикер Сената
  - D) Министр иностранных дел
  - E) Генеральный прокурор
293. Какой документ является основным законом Казахстана?
- A) Конституция Республики Казахстан
  - B) Кодекс Республики Казахстан
  - C) Закон о госслужбе
  - D) Регламент Парламента
  - E) Указ Президента
294. Кто является главой местной исполнительной власти в области?
- A) Аким области
  - B) Глава района
  - C) Мэр города
  - D) Спикер маслихата
  - E) Министр регионального развития
295. Как часто проводятся выборы в маслихаты?
- A) Каждые пять лет
  - B) Каждые три года
  - C) Каждые два года
  - D) Каждые четыре года
  - E) Каждые шесть лет
296. Кто из перечисленных имеет право инициировать решения в маслихате?
- A) Депутаты маслихата
  - B) Аким области
  - C) Президент
  - D) Граждане
  - E) Судебные органы
297. Какой уровень местного управления отвечает за вопросы местного самоуправления в городе?
- A) Городской акимати обязанностей
  - B) Открытая обратная связь
  - C) Областной акимат
  - D) Районный акимат
  - E) Маслихат области
  - F) Министерство
298. Какое из нижеперечисленных условий увеличивает вероятность конфликтов в организации?
- A) Недостаток коммуникаций
  - B) Четкое распределение ролей
  - C) Открытая обратная связь
  - D) Совпадение целей и ценностей
  - E) Постоянное обучение персонала

299. Какая из нижеперечисленных причин чаще всего вызывает конфликты в организации?

- A) Недостаток ресурсов
- B) Хорошие коммуникации
- C) Совпадение целей участников
- D) Постоянное обучение персонала
- E) Взаимное доверие

300. Какое ключевое качество менеджера помогает эффективно разрешать конфликты?

- A) Коммуникабельность
- B) Независимость
- C) Инициативность
- D) Твердость характера
- E) Замкнутость

## Логика и критическое мышление

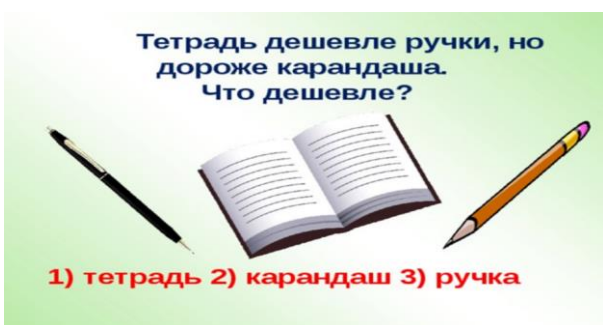
1. Имеется перекрёсток двух дорог. Вдоль каждой из улиц перекрёстка можно посадить по 11 деревьев. Вдоль одной улицы, образующей перекрёсток, нужно посадить 11 деревьев, а вдоль второй улицы, образующей перекрёсток еще 11 деревьев. Какое минимальное количество деревьев нужно посадить на двух улицах, образующих перекресток?

- A) Количество деревьев 21
- B) Количество деревьев 23
- C) Количество деревьев 15
- D) Количество деревьев 17
- E) Количество деревьев 19



2. Тетрадь дешевле ручки, но дороже карандаша. Что дешевле?

- A) Дешевле карандаш
- B) Дешевле ручка
- C) Дешевле тетрадь
- D) Дешевле книга
- E) Дешевле Закраска



3. Отца одного гражданина зовут Николай Петрович, а сына – Алексей Владимирович. Как зовут гражданина?

- A) Владимир Николаевич
- B) Николай Владимирович
- C) Алексей Владимирович
- D) Николай Петрович
- E) Алексей Петрович

Отца одного неизвестного гражданина зовут  
Николай Петрович, а сына этого гражданина –  
Алексей Владимирович.  
Как зовут неизвестного гражданина? —



4. Ваня живет выше Пети, но ниже Сени, а Коля живет ниже Пети. На каком этаже четырёхэтажного дома живёт каждый из них?

- A) 1 этаж – Коля, 2 этаж – Петя, 3 этаж – Ваня, 4 этаж – Сенья
- B) 1 этаж – Ваня, 2 этаж – Коля, 3 этаж – Сенья, 4 этаж – Петя
- C) 1 этаж – Петя, 2 этаж – Коля, 3 этаж – Сенья, 4 этаж – Ваня
- D) 1 этаж – Коля, 2 этаж – Ваня, 3 этаж – Сенья, 4 этаж – Петя
- E) 1 этаж – Сенья, 2 этаж – Петя, 3 этаж – Ваня, 4 этаж – Коля



Ваня живет выше Пети,  
 но ниже Сени,  
 а Коля живет ниже Пети.  
 На каком этаже  
 четырёхэтажного дома  
 живёт каждый из них?



#витамишки\_для\_ума

5. Двое подошли к реке. Лодка, на которой можно переправиться, выдерживает массу только одного человека! И все же, без посторонней помощи, они переправились на этой лодке. Как им это удалось?

- А) Двое были на разных берегах реки. Сначала переправился один, а потом другой.
- В) Двое были на одном берегу реки. Один переправился на лодке, другой - вплавь. Временами менялись местами.
- С) Двое были на одном берегу реки. Оба переправились на лодке.
- Д) Двое были на одном берегу реки. Оба переправились вплавь.
- Е) Двое были на разных берегах реки. Никто переправился.



6. Полтора лимона стоят 150 тенге. Сколько стоят 10 лимонов?

- A) 1000 тенге
- B) 150 тенге
- C) 200 тенге
- D) 300 тенге
- E) 1500 тенге



7. За книгу заплатили 1000 тенге и ещё половину стоимости книги. Сколько стоит книга?

- A) Ответ: 2000 тенге
- B) Ответ: 1000 тенге
- C) Ответ: 3000 тенге
- D) Ответ: 4000 тенге
- E) Ответ: 5000 тенге



8. Каждую минуту от бревна отпиливают метровый кусок. За сколько минут распилят на такие куски бревно длиной 6 метров?

- A) Ответ: Бревно распилят за 5 минут
- B) Ответ: Бревно распилят за 10 минут
- C) Ответ: Бревно распилят за 15 минут
- D) Ответ: Бревно распилят за 20 минут
- E) Ответ : Бревно распилят за 30 минут



9. Что тяжелее: килограммовая гиря или килограмм шариков?

- A) Ответ: между ними равный вес
- B) Ответ: килограммовая гиря тяжелее
- C) Ответ: тяжелее килограмм шариков
- D) Ответ: сначала будет равный вес, но постепенно, из-за того, что шарики имеют больший объем, на них действует большая архимедова сила - чаша весов с ними будет выше.
- E) Ответ: сначала будет равный вес, но масса у них разная, поэтому постепенно гири будут давить (с учетом архимедовой силы).

Добавлено примечание ([KA1]): может быть "За сколько"?



10. Сосчитай-ка! Ехал автобус. В нем сидело 5 человек. На остановке вошло 6 человек. На следующей вышли 4 человека и зашло 2, на следующей вышли 3 человека и зашло 4, на следующей никто не вышел, но зашло 8 человек, на следующей вышли 6 человек и зашёл 1, на следующей вышло 5, зашло 4. Сколько было остановок?

- A) 8
- B) 9
- C) 7
- D) 6
- E) 5



11. Представьте, что у Вас 5 палочек. Сколько станет палочек, если разломать две из них на половинки?

- A) Семь палочек.
- B) Три палочки.
- C) Пять палочек.
- D) Десять палочек.
- E) Одиннадцать палочек.



12. В одной семье у каждой из двух сестёр по три брата. Сколько всего детей в семье?  
Если у каждой сестры по три брата, то сколько в семье мальчиков?

- A) Ответ: 5 детей: три мальчика и две девочки.
- B) Ответ: 8 детей: шесть мальчиков и две девочки.
- C) Ответ: 6 детей: три мальчика и три девочки.
- D) Ответ: 7 детей: три мальчика и четыре девочки.
- E) Ответ: 9 детей: пять мальчиков и четыре девочки.

Добавлено примечание ([ИХ2]): грамматическая ошибка

Добавлено примечание ([КАЗ]): "шесть" может

Добавлено примечание ([ИХ4]): грамматика: пять мальчиков и четыре девочки



13. В магазин пошли 4 мальчика: Дима, Коля, Никита и Андрей, по пути в магазин они нашли 4000 тенге. Сколько бы денег нашёл Никита, если бы пошёл в магазин один?

- A) Ответ: 4000 тенге.
- B) Ответ: 2000 тенге.
- C) Ответ: 16000 тенге.
- D) Ответ: 12000 тенге.
- E) Ответ: 1000 тенге.

14. Сколько живут насекомые-однодневки "поденки"?

- A) Ответ: 1 день
- B) Ответ: 1 месяц
- C) Ответ: 1 год
- D) Ответ: 1 неделя
- E) Ответ: 10 лет

15. Во дворе были куры и овцы. У них 3 головы и 8 ног. Сколько было кур и сколько овец?

- A) Ответ: 2 курицы и 1 овца.
- B) Ответ: 3 курицы и 2 овцы.
- C) Ответ: 2 курицы и 2 овцы.
- D) Ответ: 3 курицы и 3 овцы.

Е) Ответ: 1 курица и 2 овцы.

Добавлено примечание ([ИХ5]): окончание

16. Когда моему отцу было 31 год, мне было 8 лет, а теперь отец старше меня вдвое. Сколько мне лет теперь?

- А) Ответ: 23, отцу 46.
- В) Ответ: 16, отцу 40.
- С) Ответ: 18, отцу 42.
- Д) Ответ: 20, отцу 40.
- Е) Ответ: 22, отцу 44.

17. Брату 14 лет, а сестре 10. Сколько лет будет брату, когда сестре будет столько, сколько ему сейчас?

- А) Ответ: 18 лет.
- В) Ответ: 16 лет.
- С) Ответ: 20 лет.
- Д) Ответ: 22 лет.
- Е) Ответ: 21 лет.

Добавлено примечание ([КА6]): дубль с вопросом 14



18. Какое насекомое самое быстрое?

- А) Ответ: Жук-скакун
- В) Ответ: Таракан
- С) Ответ: Улитка
- Д) Ответ: Муравьи
- Е) Ответ: Сороконожка

19. Рассеянный мальчик вышел из дома и пошел к своему другу Андрею. Расстояние между их домами 2 км. Когда он прошел половину пути и сел отдохнуть, то вспомнил, что забыл дома книгу. Мальчик вернулся домой, взял книгу и снова пошел к Андрею. Когда он подошел к дому Андрея, то вспомнил, что забыл сумку на том месте, где присел чуть отдохнуть. Мальчику пришлось вернуться за сумкой и снова идти к другу. Когда он пришел к Андрею, то понял, что вместо двух километров прошел гораздо больше. Сколько километров прошел мальчик?

- А) Ответ: 6 км.
- В) Ответ: 2 км.
- С) Ответ: 4 км.
- Д) Ответ: 7 км.
- Е) Ответ: 8 км.



20. Две матери, две дочери и бабушка с внучкой. Сколько всех?

- A) Ответ: 3
- B) Ответ: 6
- C) Ответ: 4
- D) Ответ: 5
- E) Ответ: 7



21. Чтобы разрезать бревно на 2 части, нужно уплатить за работу 1000 тенге. Сколько стоит работа по разрезанию бревна на 4 части?

- A) Ответ: 3000 тенге.
- B) Ответ: 4000 тенге.
- C) Ответ: 2000 тенге.
- D) Ответ: 1000 тенге.
- E) Ответ: 5000 тенге.

Добавлено примечание ([КА7]): запятая после слова "части"



dreamstime.com

22. На подоконнике лежали 8 зеленых помидоров. Через три дня они покраснели. Сколько зеленых помидоров осталось?

- A) 0
- B) 8
- C) 16
- D) 4
- E) 2



23. Два маляра могут перекрасить две комнаты за два часа. Сколько потребуется маляров, чтобы покрасить 18 комнат за шесть часов?

- A) 6
- B) 24
- C) 8
- D) 18
- E) 12



Добавлено примечание ([ИХ8]): повтор слова

Добавлено примечание ([ИХ9]): лучше оставить маляров)

23. Ваня с Колей старше Сережи и Саши. Сережа и Саша старше Пети. Кто из мальчиков моложе всех?

- A) Петя
- B) Саша
- C) Сережа
- D) Ваня
- E) Коля

25. В квартире живут собаки и кошки. Из всех животных только одно не является собакой, при этом все питомцы, кроме одного, — кошки. Сколько всего кошек и собак?

- A) Одна собака и одна кошка
- B) Три собаки и одна кошка
- C) Одна собака и три кошки
- D) Четыре собаки и много кошек
- E) Две собаки и две кошки



26. У Маши и Вани по 9 леденцов. Маша съела 4 леденца. Ваня сделал тоже самое. Сколько леденцов осталось у Вани?

- A) 5
- B) 2
- C) 0
- D) 1
- E) 3



27. Если вы принимаете участие в гонке и обошли человека, который был на третьем месте, то какое место займете вы?

- A) Третье
- B) Первое
- C) Второе
- D) Четвертое
- E) Пятое



28. Сколько раз можно вычесть 2 из 100?

- A) 1 раз,  $100-2=98$ . Последующие вычитания уже будут не из 100.
- B) 10
- C) 100
- D) 0
- E) 25
- F) 50

29. На ферме было два коня, один кролик, один щенок, одна кошка, свинья и поросенок, корова и теленок, индюк и гусь. Пришел хозяин с собакой. Сколько на ферме стало ног?

- A) Две
- B) 44
- C) 46
- D) 34
- E) 26

30. Кто лишний в этом списке? Сельдь, кит, акула, тунец, треска.

- A) Кит
- B) Сельдь
- C) Акула
- D) Тунец
- E) Треска

31. Может ли это быть?

Одного человека спросили:

— Сколько вам лет?

— Я старше некоторых моих родственников в шестьсот раз — ответил он.

Может ли это быть правдой?

- A) Если деду 50 лет, а его внуку 1 месяц, то дед старше внука в 600 раз.
- B) Если деду 50 лет, а его внуку 1 месяц, то дед старше внука в 50 раз.
- C) Если деду 50 лет, а его внуку 1 месяц, то дед старше внука в 100 раз.
- D) Если деду 50 лет, а его внуку 1 месяц, то дед старше внука в 200 раз.
- E) Если деду 50 лет, а его внуку 1 месяц, то дед старше внука в 60 раз.



32. У семерых братьев на каждого по одной сестрице.  
Сколько сестриц всего?

- A) Одна
- B) Семеро
- C) Трое
- D) Пятеро
- E) Шесть



33. Летела стая гусей, одного убили.

Сколько осталось?

- A) Остался один убитый, остальные улетели
- B) Два
- C) Три
- D) Десять
- E) Пять.



34. Летела стая уток: одна утка впереди, а две позади; одна позади и две впереди; одна между двумя и три в ряд. Сколько всего было уток?

- A) 3 утки
- B) 10 уток
- C) 4 уток
- D) 5 уток
- E) 1 утка.



35. Ты да я, да мы с тобою.

Много ли нас?

- A) Двое
- B) Трое
- C) Семеро
- D) Десять
- E) Один

36. Сын с отцом, да сын с отцом, да дедушка с внуком.

Много ли их было?

- A) Трое
- B) Двое
- C) Семеро
- D) Десять
- E) Один

37. Шли гурьбой: тёща с зятем да муж с женой,

Мать с дочерью да бабушка с внучкой, да дочь с отцом.

Много ли всех?

- A) Четверо
- B) Двое
- C) Трое
- D) Семеро
- E) Один



38. На груше росло 37 груш, а на иве меньше. Сколько груш росло на иве?

- A) Груши на иве не растут
- B) Бесконечное количество
- C) 37
- D) Много
- E) 100

39. Сколько часов вместе делятся день и ночь?

- A) 24 часа.
- B) 48 часов.
- C) 72 часов.
- D) 12 часов.
- E) 10 часов.

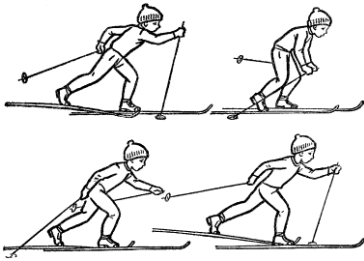
40. Последний дом на одной из сторон улицы имеет номер 27. Сколько всего домов на этой стороне улицы?

- A) 14
- B) 100
- C) 27
- D) 13
- E) 12

41. Два лыжника выехали одновременно навстречу друг другу. Первый ехал до встречи 2 часа. Сколько времени ехал до встречи второй лыжник?

- A) 2 часа
- B) 0 минут
- C) 1 час
- D) 4 часа
- E) 3 часа

Добавлено примечание ([КА10]): исправить окончания



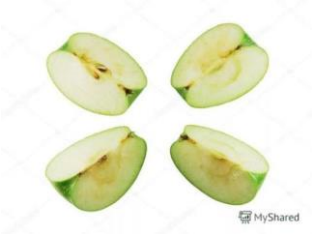
42. Две девочки идут из школы домой, а навстречу им три мальчика. Сколько всего детей идет домой?

- A) 2
- B) 5
- C) 7
- D) 10
- E) 1



43. На столе лежит яблоко. Его разделили на 4 части. Сколько яблок лежит на столе?

- A) 1
- B) 2
- C) 4
- D) 5
- E) 0



44. Летели три страуса. Охотник одного подстрелил. Сколько страусов осталось?

- A) 0
- B) 3
- C) 2
- D) 1
- E) 4

45. У девочки 5 яблок. Она съела все, кроме 3. Сколько яблок у нее осталось?

- A) 3

- B) 1
- C) 2
- D) 4
- E) 5

46. Почему тараканы не болеют заразными болезнями, ползая по грязным местам?

- A) Мозги тараканов содержат антибиотики.
- B) Кольчугообразная кожа таракана защищает его от зараз.
- C) Усы таракана сразу обезвреживают заразу.
- D) Крылья таракана защищают его от зараз.
- E) Организм таракана с ходу убивает любую внешнюю заразу.

47. У трех братьев по одной сестре. Сколько всего детей в семье?

- A) 4
- B) 5
- C) 1
- D) 2
- E) 3

48. Поле пахали 6 тракторов.

2 из них остановились.

Сколько тракторов в поле?

- A) 6
- B) 1
- C) 2
- D) 3
- E) 4



50. В комнате 4 угла. В каждом углу сидит кошка. Напротив каждой кошки сидят по 3 кошки. Сколько всего кошек в комнате?

- A) 4
- B) 1
- C) 2
- D) 3
- E) 5

51. У палки 2 конца. Если один отпилить, то сколько останется концов?

- A) 2
- B) 1
- C) 3
- D) 0

Е) 4

52. Петух, стоя на одной ноге, весит 3 кг. Сколько он будет весить, стоя на двух ногах?

- А) 3кг.
- В) 1кг.
- С) 2кг.
- Д) 4кг.
- Е) 0 кг.

53. Тройка лошадей в час пробежала 24 км. Сколько километров пробежала каждая лошадь?

- А) 24 км
- В) 0 км.
- С) 12 км
- Д) 2 км
- Е) 10 км

54. Одно яйцо нужно варить 5 минут. Сколько времени потребуется, чтобы сварить 6 таких яиц?

- А) 5 минут.
- В) 10 минут.
- С) 15 минут.
- Д) 20 минут.
- Е) 30 минут.



55. Четверо играли в домино 20 минут. По сколько минут играл каждый?

- А) По 20 минут.
- В) По 10 минут.
- С) По 30 минут.
- Д) По 5 минут.
- Е) По 40 минут.

56. В семье двое детей. Саша - брат Жени, но Женя Саше не брат.

Может ли такое быть?

Кто Женя?

- А) Сестра
- В) Братик
- С) Дядя
- Д) Племянник
- Е) Кузен

57. По направлению в город ехало 3 автомобиля, а навстречу им ехало 5 автобусов.

Сколько машин ехало в город?

- А) 3 машины

- B) 0 машин**  
C) 1 машина  
D) 2 машины  
E) 5 машин

Добавлено примечание ([КА11]): окончание исправить

57. Три мальчика играли в шашки. Всего было сыграно три партии. По сколько партий сыграл каждый мальчик?

- A) По две партии.  
B) По три партии.  
C) По шесть партий.  
D) По пять партий.  
E) По одной партии.

58. Какому насекомому “аплодирует” весь мир?

- A) Моли  
B) Бабочкам  
C) Стрекозам  
D) Комарам  
E) Мухам

59. Шесть ног, две головы, а хвост один. Что это?

- A) Всадник на лошади.  
B) Крокодил  
C) Дракон  
D) Улитка  
E) Горгона

60. Где находятся города без домов, реки без воды и леса без деревьев?

- A) На географической карте  
B) В фильмах  
C) В фантазии  
D) В раю  
E) Во снах

61. Кто “ходит” сидя?

- A) Шахматист  
B) Инвалид-колясочник  
C) Водитель  
D) Тракторист  
E) Наркоман

62. «Завязать» можно, а развязать не получится.

- A) Разговор  
B) Шнур  
C) Ремень  
D) Конфликт  
E) Отношения

63. Что не является вопросом, но требует ответа?

- A) Звонок в двери или по телефону.  
B) Письмо

- C) Телеграмма
- D) Дружба
- E) Конфликт

64. Когда всё видишь, то её не видишь, а когда ничего не видишь, то её видишь.

- A) Темень
- B) Туман
- C) Огонь
- D) Зарево
- E) Дождь

65. Профессор решил угостить друзей своим фирменным овощным салатом. Для этого ему понадобилось: перца - 3 штуки и столько же помидоров; огурцов меньше, чем помидоров, но больше, чем редисок. Сколько всего штук разных овощей использовал Профессор в салате?

- A) 9
- B) 5
- C) 6
- D) 7
- E) 8



66. То, что принадлежит вам, однако другие им пользуются чаще, чем вы?

- A) Ваше имя
- B) Ваш ум
- C) Ваш рост
- D) Ваша доброта
- E) Ваше расположение

67. Единственная птица, у которой есть ушные раковины?

- F) Сова
- G) Орел
- H) Страус
- I) Феникс
- J) Фазан

68. Римляне внесли в конструкцию вилки революционное новшество – все последующие модели стали лишь вариациями найденного решения. А какой вилка была до этого новшества?

- A) Однозубой
- B) Многозубой
- C) Сплошной
- D) Трехзубой
- E) Четырехугольной



69. Назовите растение, у которого самые большие плоды.
- Тыква
  - Кокос
  - Арбуз
  - Дыня
  - Помидор
70. Что теряет в полёте любой космонавт?
- Вес
  - Кислород
  - Связь с миром
  - Сон
  - Страх
71. У человека двенадцать пар рёбер. А у кого рёбер около трёхсот?
- У змеи
  - У слона
  - У сороконожки
  - У черепахи
  - У кита
72. Назовите сельскохозяйственную культуру, которая на 90% сгорает, а на 10% выбрасывается.
- Табак
  - Кукуруза
  - Просо
  - Пшеница
  - Ячмень
73. Обладателем самого большого рога является белый носорог (до 158 см). А у какого животного самые мягкие рога?
- У улиток
  - У коров
  - У коз
  - У сайги
  - У лягушек
74. Почему быстро погибают насекомые-однодневки “поденки”?
- Они не имеют пищеварительной системы и даже рта
  - Они заразные
  - Они не переносят холод
  - Они не переносят жару
  - Они не переносят шум и свет

Добавлено примечание ([КА12]): исправить орфографическую ошибку

75. “Это болезнь. Но очень редкая. К сожалению незаразная”, говорил Гиппократ. О чем говорил Гиппократ?

- A) О гениальности
- B) Об экстрасенсорике
- C) О сне
- D) О мужестве
- E) Об юморе

76. Если турки хотели сказать “охраняй селение”, они говорили “кара авыл”. А как мы говорим сейчас?

- A) “Карауль”
- B) “Стой”
- C) “Замри”
- D) “Не отходи”
- E) “Не смотри”

77. Юлий Цезарь приказал своим солдатам украсить щиты и оружие драгоценностями. Зачем?

- A) Чтобы жалко было бросать
- B) Для мотивации
- C) Для престижа
- D) Для поднятия духа
- E) Для смелости

78. Если в 12 часов ночи идет дождь, то можно ли ожидать, что через 72 часа будет солнечная погода?

- A) Нет, так как через 72 часа снова будет полночь
- B) Да, будет солнечная погода
- C) Будет ночь
- D) Будет день
- E) Будет снег

79. В светильнике было 20 лампочек, 5 из них перегорели. Сколько лампочек осталось?

- A) Двадцать лампочек (15 работающих и 5 перегоревших).
- B) 15
- C) 19
- D) 10
- E) 12

80. У кого усы длиннее ног?

- A) У таракана
- B) У жирафа
- C) У лани
- D) У медузы
- E) У улитки

81. Один джентльмен, показывая своему другу портрет, нарисованный по его заказу одним художником, сказал: “У меня нет ни сестер, ни братьев, но отец этого человека был сыном моего отца”. Кто изображен на портрете?

- A) Сын джентльмена.
- B) Дядя этого джентльмена.

- C) Дед этого джентльмена.
- D) Внук этого джентльмена.
- E) Сам джентльмен.

82. В парке 8 скамеек. Три покрасили. Сколько скамеек стало в парке?

- A) Восемь
- B) Пять
- C) Шесть
- D) Семь
- E) Десять.

83. Термометр показывает плюс 15 градусов. Сколько градусов покажут два таких термометра?

- A) + 15 градусов
- B) + 30 градусов
- C) + 45 градусов
- D) + 60 градусов
- E) 0 градусов

84. Что легче: 1 кг ваты или 1 кг железа?

- A) Одинаково
- B) 1 кг ваты
- C) 1 кг яблок
- D) 1 кг пшеницы
- E) 1 кг соли

85. Два раза рождается, один раз умирает. Кто это?

- A) Цыпленок
- B) Лягушка
- C) Черепаха
- D) Краб
- E) Раки

86. Что всегда увеличивается и никогда не уменьшается?

- A) Возраст
- B) Гордость
- C) Ум
- D) Вес
- E) Дружба.

87. Чем больше из нее берешь, тем больше становится. Что это?

- A) Яма
- B) Деньги
- C) Память
- D) Любовь
- E) Неприязнь

88. Что идет то в гору, то с горы, но остается на месте?

- A) Дорога
- B) Солнце
- C) Луна

- D) Дождь
- E) Речка

89. Единственное животное, в которое забивают гвозди. Кто это?

- A) Лошадь
- B) Бык
- C) Носорог
- D) Слон
- E) Собака

90. Из кожи именно этого животного были впервые изготовлены напильники, которыми полировали дерево и даже мрамор.

- A) Акулы
- B) Быка
- C) Носорога
- D) Слона
- E) Лошади

91. Сколько яиц можно съесть натощак?

- A) Одно (остальные уже будут не натощак).
- B) 10
- C) 2
- D) 3
- E) 0

92. Сын моего отца, но мне не брат.

- A) Я сам
- B) Кузен
- C) Дядя
- D) Собственный сын
- E) Мой внук

93. Накормите его, и он оживет. Напоите его, и он умрет. Что это такое?

- A) Огонь
- B) Животные
- C) Растения
- D) Дружба
- E) Конфликты

94. Что в огне не горит и в воде не тонет?

- A) Лёд
- B) Титан
- C) Стекло
- D) Пластик
- E) Труды ученых

95. Кого австралийцы называют морской осой?

- A) Медузу
- B) Пингвинов
- C) Тюленей
- D) Морских ежей

Е) Инфузории

96. Три курицы несут три яйца за три дня. Сколько яиц снесут 12 куриц за 12 дней?

- A) 48
- B) 12
- C) 24
- D) 36
- E) 48

97. Какие насекомые одомашнены человеком?

- A) Пчелы
- B) Бабочки
- C) Стрекоза
- D) Комары
- E) Мухи

98. На какой вопрос невозможно ответить “да”?

- A) «Ты спишь?»
- B) «Ты гуляешь?»
- C) «Ты занимаешься?»
- D) «Ты счастлив?»
- E) «Ты умный?»

99. Какой узел нельзя развязать?

- A) Железнодорожный
- B) Родственных отношений
- C) Государственный
- D) Любовный
- E) Преступный

100. Какие животные всегда спят с открытыми глазами?

- A) Рыбы
- B) Малыши
- C) Обезьяны
- D) Крокодилы
- E) Совы

101. Двое солдат подошли к левому берегу реки, где им предстояло переправиться на следующий берег. Двое подростков катались на лодке недалеко от берега, других надувных лодок в воде не было. Однако лодка не может выдержать на воде вес более 100 кг.

Как организовать переброску солдат на правый берег и за сколько рейсов это можно сделать? Если, чтобы переправить одного солдата, требуется две поездки: в первой поездке двое подростков переправляются на противоположный берег, один из них остается там, а второй подросток возвращается на исходный берег на лодке. Во время второго рейса подросток передает лодку одному из солдат, солдат переходит на правый берег и возвращает лодку второму подростку. Второй подросток достигает первоначального берега. Итак, если для того, чтобы доставить одного солдата на паром, требуется две поездки, сколько поездок понадобится, чтобы переправить двоих из них через реку?



- A) Потребуется 4 рейса
- B) Потребуется 3 рейса
- C) Потребуется 2 рейса
- D) Потребуется 5 рейсов
- E) Потребуется 1 рейс

102. В Англии этот цветок воспет поэтами в сказках. Он служит колыбелью для малюток фей и нежных эльфов. Его родина Персия, откуда он перекочевал в Турцию, а в XIX в. в Европу. В Голландии существовал культ этого цветка. В Амстердаме за три луковицы были куплены два каменных дома.



- A) Тюльпаны
- B) Розы
- C) Орхидеи
- D) Магнолии
- E) Лиандры

103. Что бывает страшнее огня?



- A) Дым
- B) Пробуждение вулкана
- C) Землетрясение
- D) Война
- E) Сель

104. Как называется исполнение песни без музыки?



- A) Акапелла
- B) Ария
- C) Хор
- D) Соло
- E) Речитатив

105. Вес какого животного может достигать 190 тонн?



- A) Синий кит
- B) Бегемот
- C) Слон
- D) Носорог
- E) Крокодил

106. Катя быстрее Иры,  
Ира быстрее Лены.  
Кто быстрее всех?  
A) Катя

- В) Ира
- С) Лена
- Д) Надя
- Е) Оля

107. Один из двух автомобилей едет по широкой дороге, другой — по узкой.  
Грузовик не едет по узкой дороге.  
По какой дороге едет легковой автомобиль?  
А грузовик?



- А) Грузовик едет по широкой дороге
- В) Легковой автомобиль едет по широкой дороге
- С) Грузовик не едет по широкой дороге
- Д) Грузовик не едет по широкой дороге
- Е) Легковой автомобиль не едет по узкой дороге

108. Вера немного темнее, чем Люда.  
Вера намного светлее Кати.  
Кто светлее всех?



- А) Вера
- В) Люда
- С) Катя
- Д) Оля
- Е) Наташа

109. Что можно приготовить, но нельзя съесть?  
А) Домашнее задание по уроку  
В) Пирог  
С) Еда  
Д) Напиток  
Е) Баурсаки

Если нужно, могу дать дополнительные пояснения по значениям или употреблению.

110. Толя выше Игоря,  
Игорь выше Коли.

Кто выше всех?

- A) Толя
- B) Игорь
- C) Коля
- D) Юра
- E) Андрей

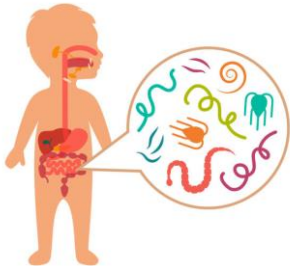
111. Какой болезнью на суше никто не болеет?

- A) Морской болезнью
- B) Бешенством
- C) Тифом
- D) Летаргическим сном
- E) Синдромом Туретто

112. Саша веселее Толи,  
Толя веселее Вани.  
Тогда кто самый весёлый?

- A) Саша
- B) Толя
- C) Ваня
- D) Юра
- E) Андрей

113. Какие черви не имеют кишечника?



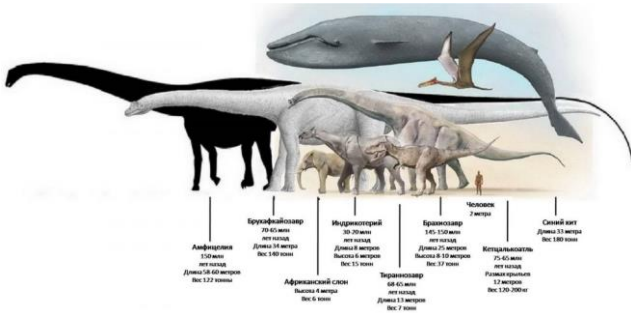
- A) Ленточные черви
- B) Безногие земноводные
- C) Звездчатые черви
- D) Земляные черви
- E) Ледяные черви

114. Каких моллюсков едят живыми?



- A) Устрицы (Ostreidae)
- B) Панцирные (Polyplacophora)
- C) Двустворчатые (Bivalvia)
- D) Лопатоногие (Scaphopoda)
- E) Брюхоногие (Gastropoda)

115. Кто самый крупный зверь?



- A) Синий кит – «полосатик»
- B) Бегемот
- C) Носорог
- D) Слон
- E) Мегалодон

116. Как называются организмы, живущие за счет других, питаются соками его тела?



- A) Паразиты
- B) Червяк
- C) Тунеядец

- D) Чужаяд
- E) Нахлебник

117. Кто умеет строить острова?



- A) Коралловые полипы
- B) Рыбы
- C) Черви
- D) Осы
- E) Птицы

118. Какие птицы не умеют летать?



- A) Страусы
- B) Попугаи
- C) Голуби
- D) Совы
- E) Грачи

119. Пирог был разрезан на три части.  
Сколько всего разрезов было сделано, чтобы разделить пирог на три части?

- A) Два
- B) Три
- C) Один
- D) Четыре
- E) Пять

120. Один из пяти братьев разбил окно.

Андрей сказал: «Это или Витя, или Толя».

Витя сказал: «Это сделал не я и не Юра».

Дима сказал: «Нет, один из них сказал правду, а другой неправду».

Юра сказал: «Нет, Дима, ты не прав».

Их отец, которому можно доверять, уверен, что не менее трех братьев сказали правду.

Кто разбил окно?

- А) Окно разбил Толя
- В) Окно разбил Андрей
- С) Окно разбил Витя
- Д) Окно разбил Дима
- Е) Окно разбил Юра

121. Маша бежит быстрее, чем Света.

Света быстрее Оли.

Кто из девочек быстрее всех?

- А) Маша
- В) Света
- С) Оля
- Д) Надя
- Е) Галя

122. Лиза и Петя пошли в лес собирать грибы и ягоды.

Лиза грибы не собирала.

Что собирал Петя?

- А) Петя собирал грибы
- Б) Петя не собирал грибы
- В) Петя собирал ягоды
- Г) Петя не собирал ягоды
- Д) Лиза собирала грибы

123. Ира на 3 см ниже Клавы.

Клава на 5 см ниже, чем Люба.

Кто выше всех?

- А) Люба
- В) Клава
- С) Ира
- Д) Мая
- Е) Надя

124. Растут две березы. На каждой березе по четыре шишки.

Сколько всего шишек?

- А) На березе шишки не растут
- В) Всего 8 шишек
- С) Всего 7 шишек
- Д) Всего 6 шишек
- Е) Всего 12 шишек

125. Какое насекомое может поднять груз в 10 раз превышающий его собственный вес?

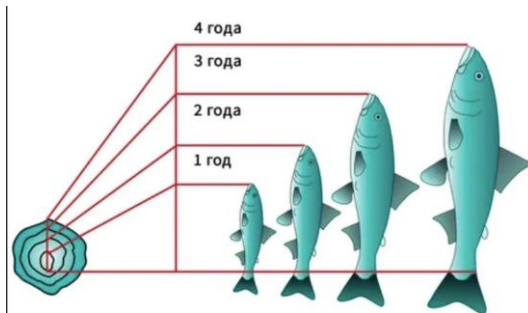


- A) Муравей
- B) Ежик
- C) Белка
- D) Оса
- E) Черепаха

126. Температура воды в водоеме 17 градусов Цельсия. Какова температура тела, рыб обитающих в нем?

- A) 18 градусов Цельсия
- B) 20 градусов Цельсия
- C) 25 градусов Цельсия
- D) 22 градусов Цельсия
- E) 23 градусов Цельсия

127. Вы поймали карася. Как узнать, сколько ему лет?



- A) Сосчитать кольца на чешуе
- B) Измерить длину рыбы
- C) Измерить от вершины рыла до лопасти хвостового плавника
- D) Измерить чешуйчатый покров
- E) Измерить толщину рыбы

128. Какие организмы растут всю жизнь?



- A) Кораллы
- B) Киты
- C) Караси

- D) Инфузории
- E) осьминоги

129. Существа, которые не могут жить в среде, не содержащей кислорода?



- A) Рыбы
- B) Водоросли
- C) Гельминты
- D) Анаэробные микроорганизмы
- E) Аскариды

130. В колесе 8 спиц.

Сколько между спицами промежутков?

- A) 7
- B) 8
- C) 6
- D) 5
- E) 3

131. Летела стая птиц на рощу.

Сели по две на дерево - одно осталось;

сели по одной - одного не досталось.

Сколько в роще деревьев, а в стае птиц?



- А) Три дерева, четыре птицы
- В) Четыре дерева, четыре птицы
- С) Четыре дерева, три птицы
- Д) Три дерева, три птицы
- Е) Четыре дерева, пять птиц

132. Толя и Игорь рисовали.

Один — дом, другой — ветку с листьями.

Что рисовал Толя, если Игорь не рисовал дом?

- А) Толя рисовал дом
- В) Толя рисовал листик
- С) Толя рисовал самолет
- Д) Толя рисовал машину
- Е) Толя рисовал дерево

133. Три подруги вышли в белом, зеленом и синем платьях и туфлях. Известно, что только у Ани цвета платья и туфель совпадали. Ни туфли, ни платье Вали не были белыми. Наташа была в зеленых туфлях.



Определите цвет платья и туфель на каждой из подруг.

- А) Наташа вышла в синем платье и зеленых туфлях, Валя — в зеленом платье и синих туфлях, Аня — в белом платье и белых туфлях. Наташа вышла в синем платье и зеленых туфлях, Аня — в зеленом платье и синих туфлях. Валя — в зеленом платье и синих туфлях
- В) Наташа вышла в синем платье и зеленых туфлях, Аня — в зеленом платье и синих туфлях
- С) Валя — в зеленом платье и синих туфлях

- D) Валя — в зеленом платье и синих туфлях  
 E) Аня — в белом платье и белых туфлях

134. На международном конгрессе встретились четверо ученых: физик, историк, биолог и математик. Национальности их были различными и, хотя каждый из ученых владел двумя языками из четырех (русский, английский, французский и итальянский), не было такого языка, на котором они могли бы разговаривать вчетвером. Был язык, на котором могли разговаривать сразу трое. Никто из ученых не владел французским и русским одновременно. Хотя физик не говорил по-английски, он мог быть переводчиком, если биолог и историк хотят поговорить друг с другом. Историк говорит по-французски и может говорить с математиком, хотя тот не знает ни одного русского слова. Физик, биолог и математик не могут беседовать втроем на одном языке.

Какими двумя языками владеет каждый из ученых?



- A) Физик владеет французским и итальянским языками, историк — русским и итальянским, биолог — английским и французским, математик — английским и итальянским  
 B) Физик владеет русским и итальянским, биолог — английским и французским, математик — английским и итальянским  
 C) Физик владеет английским и французским языками, историк — русским и итальянским, биолог — английским и французским, математик — французским и итальянским  
 D) Физик владеет арабским и итальянским языками, историк — французским и испанским, биолог — английским и французским, математик — английским и итальянским  
 E) Физик владеет французским и итальянским языками, историк — русским и итальянским, биолог — английским и французским, математик — английским и итальянским

135. В очереди за билетами в кино стоят: Юра, Миша, Володя, Саша и Олег.

Известно, что:

- 1) Юра купит билет раньше, чем Миша, но позже Олега
- 2) Володя и Олег не стояли рядом
- 3) Саша не находится рядом ни с Олегом, ни с Юрой, ни с Володей



Кто за кем стоит?



- А) Мальчики стоят в очереди в следующем порядке: Олег, Юра, Володя, Миша и Саша  
 В) Миша и Саша, Олег, Юра, Володя  
 С) Юра, Володя, Миша и Саша, Олег  
 D) Саша, Олег, Юра Миша и Володя  
 E) Саша, Миша, Володя, Олег, Юра

136. В семье трое детей.  
 Сестёр больше, чем братьев.  
 Сколько сестёр в семье?

- А) Сестер двое  
 В) Сестер двое  
 С) Одна сестра  
 D) Четыре  
 E) Пять

137. В семье четверо детей. Им 5, 8, 13 и 15 лет. Детей зовут Аня, Боря, Вера и Галя.  
 Сколько лет каждому ребенку, если одна девочка ходит в детский сад, Аня старше Бори, и сумма лет Ани и Веры делится на три?

- А) Вере 5 лет, Боре 8 лет, Ане 13 лет, Гале 15 лет  
 В) Вере 5 лет, Боре 8 лет, Ане 13 лет, Гале 5 лет  
 С) Вере 15 лет, Боре 18 лет, Ане 3 лет, Гале 5 лет  
 D) Вере 5 лет, Боре 8 лет, Ане 13 лет, Гале 12 лет  
 E) Вере 3 лет, Боре 8 лет, Ане 3 лет, Гале 5 лет

138. Саша на 10 лет младше Игоря.  
 Игорь на 2 года старше Лёши.

Кто младше всех?

- А) Саша  
 В) Леша  
 С) Игорь  
 D) Дима  
 E) Юра

139. На улице, встав в кружок, беседуют четыре девочки: Аня, Валя, Галя и Надя.

1) Девочка в зеленом платье — не Аня и не Валя — стоит между девочкой в голубом платье и Надей.

2) Девочка, в белом платье стоит между девочкой в розовом платье и ВалеЙ.

Какого цвета платье у каждой из девочек?

Следующая задача также приводит к необходимости упорядочить пары элементов двух множеств. Это упорядочение имеет особый характер.

- А) У Гали платье зеленое, у Нади — розовое, у Вали — голубое, у Ани — белое  
 В) У Гали — красное  
 С) У Нади - белое

- D) У Вали — розовое  
E) Аня в голубом платье

140. Четыре товарища (Петя, Боря, Алеша и Коля) пошли со своими сестрами на школьный новогодний бал. Во время первого танца каждый из них танцевал не со своей сестрой. Лена танцевала с Петей, а Светлана — с братом Наташи, Оля танцевала с братом Светланы, Боря — с сестрой Алеша, а Алеша — с сестрой Пети.  
Кто чей брат? Кто с кем танцевал?



- A) Петя — брат Оли, и Петя танцевал с Леной;  
Боря — брат Наташи, и Боря танцевал со Светланой;  
Алеша — брат Светланы, и Алеша танцевал с Олей;  
Коля — брат Лены, и Коля танцевал с Наташей  
B) Петя — брат Наташи, и Боря танцевал со Светланой  
C) Коля — брат Оли, и Петя танцевал с Леной  
D) Брат Светланы, и Алеша танцевал с Олей  
E) Алеша — брат Лены, и Коля танцевал с Наташей

141. Миша сильнее Олега,  
Миша слабее Пети.  
Кто сильнее всех?

- A) Петя  
B) Миша  
C) Олег  
D) Алексей  
E) Иван

катались на «Колесе Обозрения».



142. Какая обезьяна считается самой крупной?



- А) Горилла
- В) Непальский серый лангур
- С) Мандрил
- Д) Тибетская макака
- Е) Желтые бабуины

143. Какова сумма чисел до ста?

- А) Сумма чисел от 1 до 100 (включительно) равна 5050, а сумма чисел от 1 до 100 (исключая 100) равна 4950
- Б) 5050
- В) 5000
- Г) 4500
- Д) 4900

144. Каким образом крот заготавливает на зиму червей?



- А) Обезглавливает их и складывает в кладовую
- В) Закапывает в землю
- С) Заварачивает в листья
- Д) Сушит
- Е) Раздробляет и прячет

145. Какие птицы являются первыми вестниками весны?



- А) Грачи
- В) Трясогузки
- С) Скворцы
- Д) Жаворонки
- Е) Дрозд-рябинник

146. В какой стране вывели петухов с трехметровыми хвостами?



- А) В Японии
- В) В Австралии
- С) В Австрии
- Д) В Тайланде
- Е) В Индонезии

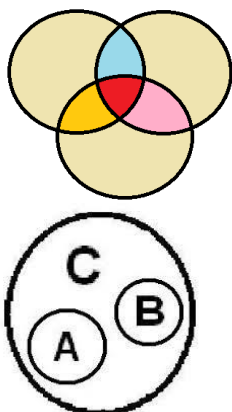
147. У какого насекомого нет слуха?



- А) У мухи

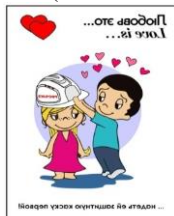
- В) У стрекозы
- С) У комора
- Д) У бабочки
- Е) У таракана

148. Определите, в каком отношении находятся объемы имен «студент» и «спортмен»:



- А) Пересечение
- В) Подчинение
- С) Исключение
- Д) Совпадение
- Е) Противоречие

149. (Любовь без взаимности).



Трое юношей: Коля, Петя и Юра — влюблены в трех девушек: Таню, Зину и Галю. Но это любовь без взаимности.

Коля любит девушку, влюбленную в юношу, который любит Таню.

Петя любит девушку, влюбленную в юношу, который любит Зину.

Зина не любит Юру.

Кто в кого влюблен?

- А) Коля влюблен в Галю, Галя — в Петю, Петя — в Таню, Таня — в Юру, Юра — в Зину и Зина — в Колю
- В) Коля любит Таню
- С) Петя любит Зину
- Д) Таня любит Юру
- Е) Петя влюблен в Галю

150. Какие земноводные животные передеваются - меняют кожу четыре раза в год и

всякий раз съедают предыдущую.



- A) Лягушки
- B) Гадюки
- C) Раки
- D) осьминоги
- E) Угри и скаты

151. Где родилось искусство составления букета «икебана»



- A) В Японии
- B) В Китае
- C) В Тайланде
- D) В Тайланде
- E) В Малайзии

152. Какой цветок является символом Солнца и символом Японии?



- A) Хризантема
- B) Пионы
- C) Тюльпаны
- D) Гербер
- E) Гортензии

153. Какой цветок всю жизнь любит себя?



- A) Нарцисс
- B) Гортензии
- C) Хризантема
- D) Гербер
- E) Пионы

154. Какие существа имеют три сердца?



- A) осьминоги, каракатицы, кальмары.
- B) лягушки, гадюки
- C) раки, осьминоги
- D) угри и скаты
- E) киты, инфузории

155. Какого цвета у моллюсков кровь?



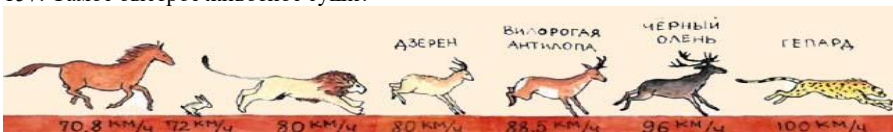
- A) Голубая
- B) Прозрачного
- C) Красного
- D) Серого
- E) Черного

156. Какое растение дает лучший мед?



- A) Липа
- B) Мята
- C) Гречиха
- D) Клевер
- E) Одуванчик

157. Самое быстрое животное суши?



- A) Гепард, 110 км в ч.
- B) Страус
- C) Кенгуру
- D) Леопард
- E) Тигр

158. Какая нить в природе самая тонкая?



- A) Паутина
- B) Натуральная нить
- C) Синтетическая нить
- D) Капроновая нить
- E) Шелковая нить

159. Какая змея плюется?



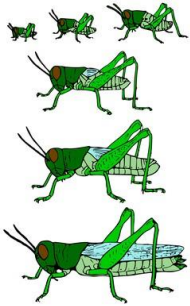
- A) Кобра
- B) Удав
- C) Гадюка
- D) Мамба
- E) Анаконда

160. У кого самый длинный язык?



- A) Муравьед, длина 61 см.
- B) Змей
- C) Корова
- D) Жираф
- E) Комодский варан

161. Где у кузнечика ухо?



- A) На ноге
- B) На лбу
- C) На крыльях
- D) На спине
- E) На хвосте

162. Чем блеет бекас?



- A) Хвостом
- B) Животом
- C) Головой
- D) Чешуей
- E) Всем телом

163. Какой зверь после еды чистит зубы? Полощет рот.



- A) Тигр
- B) Верблюд
- C) Медведь

- D) Слон
- E) Жираф

164. У каких птиц крылья покрыты чешуей?

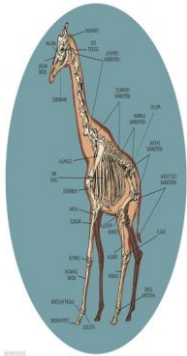
У каких птиц крылья покрыты не перьями, а чешуей?



**У пингвинов**

- A) Пингвины
- B) Пеликан
- C) Цапля
- D) Аист
- E) Гусь

165. У кого больше позвонков?



- A) Жираф
- B) Свинья
- C) Слон
- D) Крокодил
- E) Змея

166. Где хранит свои запасы воды верблюд?



- A) В крови
- B) На горбах
- C) В желудке

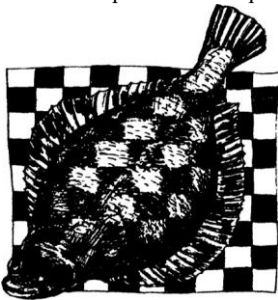
- D) Под кожей
- E) На теле

167. Из какого дерева делают спички?



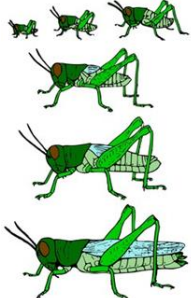
- A) Осина
- B) Береза
- C) Клен
- D) Дуб
- E) Ива

168. Какая рыба может превратиться в шахматную доску?



- A) Камбала
- B) Карп
- C) Иваси
- D) Килька
- E) Карась

169. Чем стрекочет кузнечик?



- A) Трением ноги о крыло
- B) Животом
- C) Головой
- D) Чешуей
- E) Всем телом

170. Какая птица совсем не имеет крыльев?



- A) Киви-киви
- B) Пингвин
- C) Страус
- D) Попугай
- E) Чайка

171. У какого животного цвет жира зеленый?



- A) Крокодил
- B) Бегемот
- C) Носорог
- D) Змей
- E) Лягушка

172. Листья каких растений способны указать на стороны света?



- А) Латук дикий, сельфиум, эвкалипт
- В) Грецкие орехи
- С) Хвойные *деревья*
- Д) Хосна
- Е) Кипарис

173. Самый большой паук на свете?



А) *Heteropoda maxima* (лат.) из семейства Sparassidae самый большой паук в мире, обитает в лаосской провинции Кхаммуан. Длина тела самок составляет до 4,6 см, самцов — примерно 3,0 см. Размах конечностей составляет от 25 до 30 см.

Птицеед-голиаф из Южной Америки уступает ему в размахе конечностей, но заметно превосходит по размерам тела

- В) Клещи (Асагі)
- В) Скорпионы
- Г) Крабы
- Е) Черный дрозд

174. Самая большая змея на земле



- А) Анаконда, до 9 м.
- В) Мулга
- С) Черная мамба
- Д) Кайсака
- Е) Бумсланг

175. У какой акулы глаза расположены в 2 метрах друг от друга?



- А) Рыба – молот (Кархаринообразные)
- В) Белая акула (Ламнообразные)
- С) Чёрная колючая акула (Катранообразные)
- Д) Пятнистая шорная акула (Воббегонгообразные)
- Е) Японский пилонос (Пилоносообразные)

176. Какая бабочка любит путешествовать? Осенью она улетает, как птица на юг, в Африку, а весной возвращается в наши края.



- А) Бабочка-репейница
- В) Адмирал
- С) Аполлон Мнемозина
- Д) Бархатница Автоноя
- Е) Бабочка-мокрица

177. Какая лягушка для своих головастика строит дом, но без окон, крыши и дверей.



- А) Квакша-кузнец
- В) Дальневосточная
- С) Сибирская
- Д) Травяная

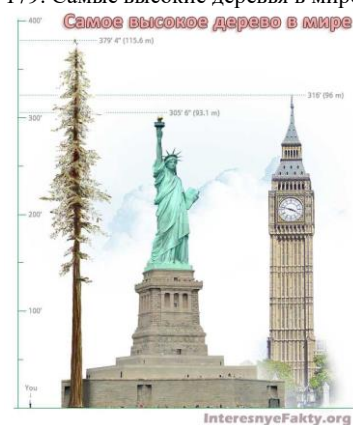
Е) Озёрная

178. Какая змея «видит» тепло, даже слепая, без слуха и обоняния.



- А) Щитомордник
- В) Анаконда
- С) Гадюка
- Д) Аспид
- Е) Африканский бумсланг

179. Самые высокие деревья в мире



- А) Эвкалипты до 187 м.
- В) Секвойя
- С) Ель
- Д) Пихта
- Е) Кипарис

180. Самое большое дерево



- A) Секвойя
- B) Ель
- C) Кипарис
- D) Эвкалипт
- E) Пихта

181. Самая крепкая древесина



- A) Железное дерево – «парротия персидская»
- B) Пандо
- C) Дуб Джурупа
- D) Старый Тикко
- E) Старый Расмус

182. Самое крупное плавающее растение?



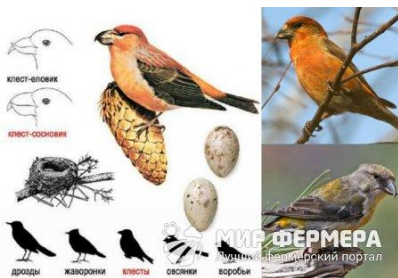
- A) «Виктория-регия», ее листья достигают диаметра до 2 м. И могут выдерживать рассредоточенный груз до 50 кг.
- B) Водоросли макроцистис, могут достигать 200 метров в длину
- C) Нероцистис, могут достигать 200 метров в длину
- D) Морская капуста
- E) Большая кувшинка: виктория боливийская — лист диаметром 3 м.

183. Самые большие цветы?



- A) «Рафлезия Арнольда»- ее метровый цветок весит до 10 кг
- B) Титановый арум
- C) Магнолия Кампбелла
- D) Талипотовая пальма
- E) Гигантский лотос

184. Какая птица выводит птенцов в лютые морозы?



- A) Клест
- B) Зимородок
- C) Дятел
- D) Синица
- E) Белые совы

185. Какое дерево используют для изготовления лыж?



- A) Береза
- B) Осина
- C) Клен
- D) Дуб
- E) Ива

186. Слово или словосочетание, которое обозначает строго определенное понятие:

- A) Термин
- B) Омонимы
- C) Синонимы
- D) Категории
- E) Предикат

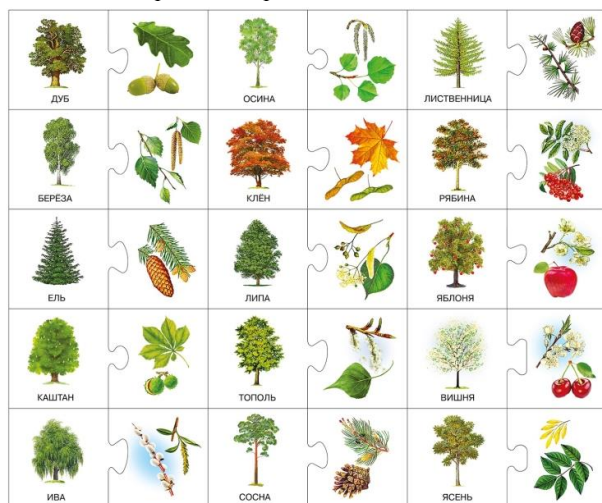
187. Есть ли у улитки зубы?

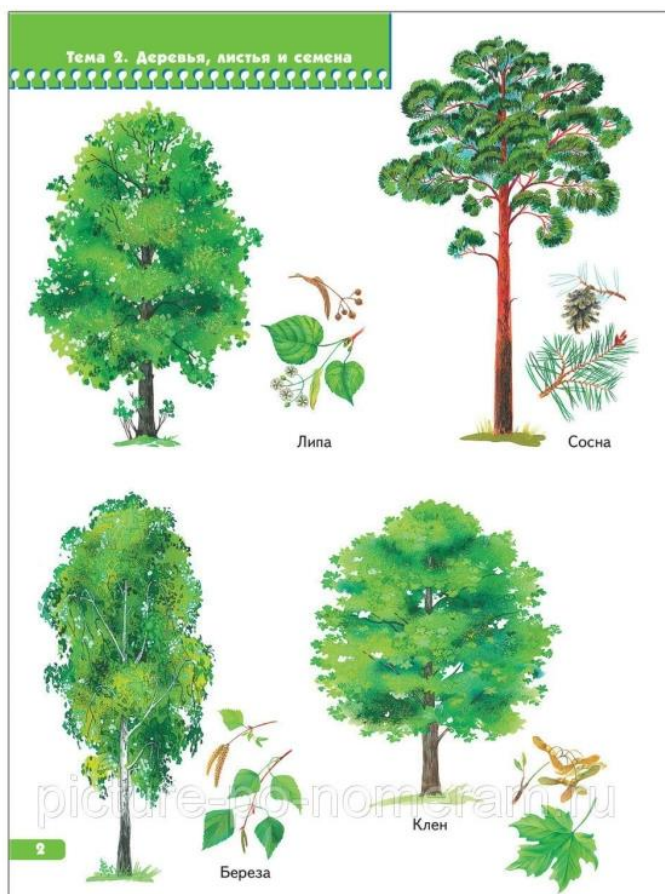


A) Да, улитка имеет 135 рядов зубов, расположенных на языке. Каждый ряд содержит по 105 зубов, в сумме 14175!

- B) Нет зубов
- C) 100 зубов
- D) 80 зубов
- E) 40 зубов

188. Назовите средний возраст сосны





- A) 120-140 лет
- B) 100 лет
- C) 110 лет
- D) 115 лет
- E) 130 лет

189. Выберите причину несостоятельности рассуждения: «Куры летают, так как куры — птицы, а все птицы летают»:

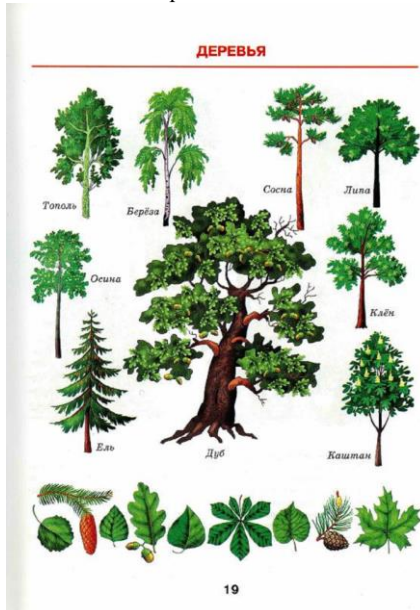
- A) Недостоверность аргумента
- B) Противоречие в аргументах
- C) Недостаточность аргументов
- D) Нарушение правил обобщения
- E) Нарушение правил ограничения

190. Сколько на каштане в среднем листьев?



- A) 19 тысяч
- B) 18 тысяч
- C) 20 тысяч
- D) 10 тысяч
- E) 15 тысяч

191. Сколько в среднем листьев на тополе?



- A) От 70 тыс. до 119 тыс.
- B) От 60 тыс. до 120 тыс.
- C) От 50 тыс. до 110 тыс.
- D) От 40 тыс. до 119 тыс.
- E) От 30 тыс. до 119 тыс.

192. Какого уровня достигает естественный шумовой фон, без которого невозможна жизнь

человека?

- A) Допустимая граница громкости - 80-85 децибелов, 130 д. вызывает у человека болевые ощущения, в 150 д. звук становится непереносимым
- B) Шелест травы - 10 децибелов
- C) Громкая речь - 60-70 децибелов
- D) Шум уличного транспорта 80-100 децибелов
- E) Максимальный уровень звука не должен превышать 110 дБА, а для импульсного шума - 125 дБА. Запрещается даже кратковременное пребывание в зонах с уровнями звукового давления свыше 135 дБ в любой октавной полосе

193. Какая самая крупная в мире ящерица?



- A) Варан с острова Комодо
- B) Мегалания (*Varanus priscus*, [syn. *Megalania prisca*])
- C) Зелёная игуана — длина 1,5 метров, вес – 7 кг.
- D) Крокодилы
- E) Летучие драконы (лат. *Draco*) — род ящериц из семейства агамовых, обитающий в Юго-Восточной Азии

194. Самый крупный в мире хищник?



- A) Белый медведь
- B) Черные кайманы
- C) Миссисипский аллигатор
- D) Бурые медведи
- E) Стаи волков

195. Самое крупное лесное копытное млекопитающее?



- A) Лось
- B) Горные козы
- C) Зебры
- D) Зайгаки
- E) Кабаны

196. Самое крупное в мире ластиное млекопитающее?



- A) Морж
- B) Тангалунга
- C) Антарктический тюлень-южный морской слон (лат. *Mirounga leonina*)
- D) Пятнистая гиена
- E) Полосатый мангуст

197. Из какого дерева делают пианино?



- A) Из ели
- B) Из осины
- C) Береза
- D) Клен
- E) Дуб

198. Самая крупная в мире бабочка?



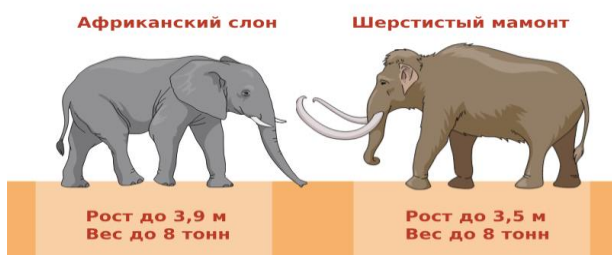
- А) Агриппина (размах крыльев 27 см.  
 В) Павлиноглазка геркулес, или косциноцера геркулес (лат. *Coscinocera hercules*) размах крыльев достигает 27 см.  
 С) Сатурния павлиноглазка Атлас Атлас - размах крыльев до 26 см.  
 D) Парусник Маака — с размахом крыльев до 13,5 см.  
 E) Бражник «мертвая голова» - Размер бабочки 46—60 мм. Размах крыльев - 80-120 мм.

199. Самый сильный из сумчатых на Земле?



- А) Сумчатый волк  
 В) Гигантский кенгуру  
 С) Виргинский опоссум  
 D) Тасманийский дьявол  
 E) Рыжий кенгуру

200. Самое крупное млекопитающее ?





- А) Африканский слон - высота 4 м, вес до 7 тонн.  
 В) Гребнистый крокодил - масса 800 кг.  
 С) Финвал (*Balaenoptera physalus*), крупнейшее морское млекопитающее - длина до 26 метров и вес 80 тонн.  
 D) Кашалот (*Physeter macrocephalus*) — огромный зубастый хищник, длины до 24 метров и веса до 50 тонн.  
 E) Белый медведь (*Ursus maritimus*) — масса 800 кг.
201. Символом победы в Египте считалась священная кошка. А какое животное у египтян было олицетворением зла и разрушений?
- А) Бегемот  
 В) Мышь  
 С) Крокодил  
 D) Кошка  
 E) Орел
202. Какое животное японцы называют «лошадью с распухшей спиной»?
- А) Верблюд  
 В) Слон  
 С) Носорог  
 D) Лось  
 E) Динозавр
203. Какое животное бежит, выставляя вперед задние ноги?
- А) Заяц  
 В) Тигр  
 С) Косуля  
 D) Леопард  
 E) Кенгуру
204. Какое насекомое охраняет лесные поляны от вредных мух?
- А) Стрекоза  
 В) Шмель  
 С) Кузнечик  
 D) Пчелы  
 E) Оса

205. Какое животное в древности считалось духом огня?

- A) Саламандра
- B) Тритон
- C) Лягушка
- D) Змея
- E) Кошка

206. Какому животному стоят памятники в Токио и в Париже?

- A) Лягушке
- B) Саламандре
- C) Червяку
- D) Бабочке
- E) Собаке

207. Почему шмели-кукушки так называются?

- A) Откладывают свои яйца в гнезда других насекомых
- B) Всегда живут рядом с кукушками
- C) По окраске похожи на кукушек
- D) Летают роем
- E) Имеют рога

208. Какое животное ни разу не было упомянуто в Священном Писании?

- A) Кошка
- B) Овца
- C) Собака
- D) Скорпион
- E) Саламандра

209. Какое животное издает самые громкие звуки на Земле?

- A) Кит
- B) Бегемот
- C) Бурый медведь
- D) Слон
- E) Дракон

210. Какая птица умеет подражать ударам кнута и лаю собак?

- A) Скворец
- B) Сорока
- C) Дятел
- D) Голубь
- E) Аист

211. Какую птицу во Франции называют «летучей крысой»?

- A) Голубь
- B) Аист
- C) Альбатрос
- D) Летучая мышь
- E) Сорока

212. Какое животное считается бессмертным созданием?

- A) Алая медуза
  - B) Гребнистый крокодил
  - C) Муравей-бульдог
  - D) Змея
  - E) Саламандр
213. У какого животного нет мозга?
- A) Морская звезда
  - B) Краб
  - C) Пчела
  - D) Медуза
  - E) Червь
214. Выберите свойство, которое отличает живые организмы от неживой материи:
- A) Осуществление обмена веществ с окружающей средой
  - B) Движение
  - C) Изменение размеров
  - D) Изменение цвета
  - E) Выделение энергии
215. Кто впервые ввел понятие «клетка»?
- A) Роберт Гук
  - B) Вирхов
  - C) Аристотель
  - D) Сократ
  - E) Платон
216. Что лежит в основе разнообразия видов по мнению Чарльза Дарвина?
- A) Наследственная изменчивость и естественный отбор
  - B) Размножение
  - C) Производство потомства
  - D) Борьба всех против всех
  - E) Закон джунглей
217. Между кем возникает конкуренция в сообществах животных?
- A) Между видами со схожими экологическими нишами
  - B) Между хищниками и паразитами
  - C) Между сильными и слабыми
  - D) Между родителями и детьми
  - E) Между млекопитающими и пресмыкающимися
218. Что является наименьшей единицей живого?
- A) Клетка
  - B) Орган
  - C) Гранула
  - D) Частица
  - E) Квант
219. Какая наука изучает сохранение здоровья и правильную организацию труда и отдыха человека?
- A) Гигиена
  - B) Антропология
  - C) Зоология
  - D) Физиология
  - E) Биология
220. Наследственный материал человека — это:
- A) ДНК
  - B) Клетка

- С) Ядро
  - Д) Митохондрия
  - Е) Цитоплазма
221. Кожа человека в основном состоит из:
- А) Эпителиальной ткани
  - В) Соединительной ткани
  - С) Сократительной ткани
  - Д) Нервной ткани
  - Е) Мышц
222. Сколько у человека ребер?
- А) 12 пар
  - В) 6 штук
  - С) 6 пар
  - Д) 12 штук
  - Е) 20 штук
223. Кровь первой (нулевой) группы можно переливать:
- А) Только обладателям первой группы крови
  - В) Только обладателям второй группы крови
  - С) Только обладателям третьей группы крови
  - Д) Только обладателям четвертой группы крови
  - Е) Обладателям любой группы крови
224. В результате вакцинации формируется:
- А) Естественный активный иммунитет
  - В) Естественный пассивный иммунитет
  - С) Искусственный активный иммунитет
  - Д) Искусственный пассивный иммунитет
  - Е) Иммунитет полностью исчезает
225. Что НЕ относится к нервной системе человека?
- А) Костный мозг
  - В) Головной мозг
  - С) Спинной мозг
  - Д) Нейроглия
  - Е) Мозг
226. Кто из перечисленных организмов не имеет клеточного строения?
- А) Вирусы
  - В) Бактерии
  - С) Водоросли
  - Д) Грибы
  - Е) Палочки Коха
227. Бактерии возникли:
- А) Около 4,0–3,5 млрд лет назад
  - В) Сразу после Большого взрыва
  - С) Сразу при формировании Земли
  - Д) 500 тысяч лет назад
  - Е) 100 млрд лет назад
228. Палочковидные бактерии называются:
- А) Бациллы
  - В) Спириллы
  - С) Вирусы
  - Д) Вибрионы
  - Е) Грибки

229. Бактерии размножаются путем:

- A) Деления клетки пополам
- B) Почкования
- C) Образования гиф
- D) Распространения спор и цист
- E) Половым путем

230. Почему нельзя мыть руки антибактериальным мылом или антисептиком слишком часто?

- A) Они убивают и полезные, и вредные бактерии
- B) В них содержатся опасные бактерии
- C) Они растворяют кожу
- D) Они убивают только полезные бактерии
- E) Они сушат кожу

231. Всем бактериям для жизни остро требуется:

- A) Сахар
- B) Вода
- C) Воздух
- D) Температура человеческого тела
- E) Кислород

232. Чтобы молоко не портилось, его нагревают в специальном сосуде до 65°C в течение 30 минут. Этот способ уничтожения бактерий открыл:

- A) Луи Пастер
- B) Луи Кох
- C) Антони ван Левенгук
- D) Илья Мечников
- E) Иван Павлов

233. Антибиотики — это лекарства, которые:

- A) Убивают и полезные, и вредные бактерии
- B) Убивают только вредные бактерии
- C) Убивают все живые организмы
- D) Ухудшают сопротивляемость организма болезням
- E) Полностью уничтожают ресурсы организма

234. Бактерии НЕ могут передаваться через:

- A) Неповрежденную кожу
- B) Чихание и кашель
- C) Кровь
- D) Воду
- E) Совместное использование предметов

235. Какая группа животных является самой многочисленной на Земле?

- A) Насекомые
- B) Паукообразные
- C) Ракообразные
- D) Моллюски
- E) Млекопитающие

236. Какой метод исследования проводится с помощью линейки и весов?

- A) Измерение
- B) Наблюдение
- C) Изучение
- D) Эксперимент
- E) Сопоставление

237. Какой из перечисленных организмов не имеет клеточного строения?

- A) Вирусы
  - B) Инфузории
  - C) Бактерии
  - D) Грибы
  - E) Эукариоты
238. Водная среда — это:
- A) Гидросфера
  - B) Атмосфера
  - C) Литосфера
  - D) Стратосфера
  - E) Мантия
239. Укажите наименьшую единицу систематики животных:
- A) Вид
  - B) Семейство
  - C) Род
  - D) Класс
  - E) Отряд
240. Какие растения НЕ относятся к древнейшим?
- A) Лиственные деревья, луговые травы, злаки и садовые цветы
  - B) Водоросли
  - C) Папоротники
  - D) Мхи
  - E) Саговники
241. Как дышат водоросли?
- A) Всей поверхностью тела
  - B) Жабрами
  - C) Специальными устьицами
  - D) Видоизмененными листьями
  - E) Через корешки
242. К какому фактору относится прямое или косвенное влияние неживой природы на живые организмы?
- A) Абиотический
  - B) Биологический
  - C) Антропогенный
  - D) Экологический
  - E) Психологический
243. Какая систематическая категория является самой крупной?
- A) Царство
  - B) Род
  - C) Семейство
  - D) Вид
  - E) Группа
244. У кого появилась развитая речь, зачатки искусства и изготовление одежды?
- A) Кроманьонец
  - B) Палеоантроп
  - C) Неандерталец
  - D) Питекантроп
  - E) Архантроп
245. К наружным паразитам относятся:
- A) Блохи
  - B) Аскариды

- С) Круглые черви
  - Д) Ленточные черви
  - Е) Сосальщнки
246. Чтобы изучить строение клетки, необходим:
- А) Микроскоп
  - В) Лупа
  - С) Телескоп
  - Д) Фотоловушка
  - Е) Стетоскоп
247. Во всех живых клетках есть:
- А) Вода
  - В) Ядро
  - С) Воздух
  - Д) Клеточная стенка
  - Е) Конечности
248. Чтобы приготовить тесто для хлеба или пирожков, нужны:
- А) Дрожжи
  - В) Грибы
  - С) Бактерии
  - Д) Животные
  - Е) Вирусы
249. Ближайшими родственниками дождевых червей являются:
- А) Пиявки
  - В) Планарии
  - С) Аскариды
  - Д) Бычий цепень
  - Е) Гельминты
250. Жемчуг появляется в результате:
- А) Жизнедеятельности двусторчатых моллюсков
  - В) Сильного давления на известняк
  - С) Жизнедеятельности древних насекомых
  - Д) Сильного давления на уголь
  - Е) Трансформации останков водных организмов
251. У паразитических червей хорошо развита:
- А) Половая система
  - В) Органы движения
  - С) Органы чувств
  - Д) Нервная система
  - Е) Орган слуха
252. Скорпион относится к:
- А) Паукообразным
  - В) Моллюскам
  - С) Ракообразным
  - Д) Насекомым
  - Е) Позвоночным
253. У рептилий, в отличие от амфибий:
- А) Кожа покрыта чешуей
  - В) Нет жабр
  - С) Нет легких
  - Д) Нет конечностей
  - Е) Нет органов чувств

254. Из перечисленных организмов четырехкамерное сердце есть у:

- A) Крокодилов и альбатросов
- B) Щук и сомов
- C) Лягушек
- D) Гадюк
- E) Варанов

255. У млекопитающих отсутствует:

- A) Киль
- B) Мозжечок
- C) Слюнные железы
- D) Хвост
- E) Конечности

256. Социальными насекомыми являются:

- A) Термиты, муравьи, пчелы
- B) Бабочки, жуки, стрекозы
- C) Блохи, вши, клопы
- D) Тараканы
- E) Мухи, комары

257. Какой из перечисленных признаков отличает человека от животного?

- A) Способность к целенаправленной творческой деятельности
- B) Забота о потомстве
- C) Использование природных материалов
- D) Проявление эмоций и чувств
- E) Реакция на раздражители

258. Форма правления, при которой власть принадлежит одному лицу и передается по наследству:

- A) Монархия
- B) Демократия
- C) Республика
- D) Федерация
- E) Диктатура

259. Что характеризует социальную мобильность?

- A) Изменение человеком своего места в социальной структуре общества
- B) Создание новых законов государством
- C) Принятие нового бюджета
- D) Процесс выборов в парламент
- E) Изменение личности

260. Что подразумевает понятие «общество» в узком смысле?

- A) Конкретная группа людей, объединенная общностью целей, интересов, происхождения, профессии или историческим этапом развития
- B) Все человечество в прошлом, настоящем и будущем
- C) Обособившаяся от природы часть материального мира
- D) Все люди в целом
- E) Все обитатели Вселенной

261. Что означает термин «общество» в широком смысле?

- A) Всевозможные объединения людей и их взаимодействия
- B) Объединения людей семейными узами
- C) Объединения людей по хобби
- D) Все люди в целом
- E) Группа людей, объединенная общими интересами и целями

262. Найдите в приведенном списке общественные явления.

- A) Возникновение государства
  - B) Развитие рынка
  - C) Развитие органов чувств у человека
  - D) Появление цифровых гаджетов
  - E) Формирование искусства
263. Найдите в приведённом ниже списке черты человека, обусловленные биологически.
- A) Темперамент
  - B) Самооценка
  - C) Мировоззрение
  - D) Девиантное поведение
  - E) Воспитанность
264. Укажите свойства человека, имеющие социальную природу.
- A) Стремление к самореализации
  - B) Защита от врагов
  - C) Потребность в пище и воде
  - D) Стремление к размножению
  - E) Реакция на раздражители
265. Окружение и близкие Андрея считают, что он очень похож на свою маму. Это объясняется:
- A) Наследственностью
  - B) Возрастом
  - C) Интеллектом
  - D) Времяпрепровождением
  - E) Подражанием
266. Что такое образование и в чём оно заключается?
- A) Процесс, благодаря которому человек развивается внутренне и формирует мировоззрение
  - B) Диплом
  - C) Аттестат, диплом или иной документ об образовании
  - D) Аттестат
  - E) Документ, дающий возможность зарабатывать
267. Укажите правильное определение термина «национальность».
- A) Этногруппа с общей территорией, государством, традициями, культурой, языком и историей
  - B) Гражданство
  - C) Индивидуальность личности
  - D) Культурное образование человека
  - E) Антропологические особенности
268. Как называется форма общения людей посредством языка?
- A) Речь
  - B) Жест
  - C) Инстинкт
  - D) Деятельность
  - E) Кинетика
269. Название труда, результат которого заранее известен.
- A) Репродуктивный труд
  - B) Коммерческий
  - C) Творческий
  - D) Продуктивный
  - E) Научный
270. Какое право получает гражданин, когда достигает 18-летнего возраста?

- A) Право голосовать на выборах и баллотироваться в депутаты
  - B) Право на отдых за границей
  - C) Право на образование
  - D) Право на неприкосновенность
  - E) Право делать всё, что захочется
271. Найдите правильное определение термина «самостоятельность».
- A) Достигать целей благодаря выдержке, самодисциплине, уверенности в своих способностях и грамотной оценке реальности
  - B) Делать всё, что захочется
  - C) Занятия спортом
  - D) Игры
  - E) Отдых
272. Как называется деятельность человека, направленная на изменение окружающей действительности?
- A) Труд
  - B) Спорт
  - C) Игра
  - D) Отдых
  - E) Пенне
273. Найдите лишний термин.
- A) Самомнение
  - B) Самодисциплина
  - C) Критическое мышление
  - D) Внутренняя мотивация и целеполагание
  - E) Систематизация и планирование
274. Почему учёные выделяют человека как существо общественное?
- A) Человек формируется и реализуется только в обществе
  - B) Человек является частью природы
  - C) Человек разводит животных
  - D) Человек изучает общественные законы
  - E) Человек живёт в гармонии с природой
275. Выберите характеристику, наиболее точно описывающую понятие «общество».
- A) Объединения людей и их взаимоотношения
  - B) Группа людей с общими целями и идеалами
  - C) Часть мира, связанная с природой
  - D) Всё человечество в целом
  - E) Люди, проживающие в определённой республике
276. Какая из перечисленных социальных групп существует в современном мире?
- A) Горожане
  - B) Земледельцы
  - C) Жрецы
  - D) Туристы
  - E) Гетеры
277. Выберите вариант, который НЕ относится к малой социальной группе.
- A) Христиане
  - B) Семья
  - C) Спортивная секция
  - D) Школьная секция
  - E) Коллектив
278. Выберите правильное определение суверенитета.



- A) Политическая независимость и экономическая самостоятельность
  - B) Основной закон страны
  - C) Орган судебной власти
  - D) Независимость и верховенство государственной власти
  - E) Наличие государственных границ
279. Какое из понятий характеризует развитие общества?
- A) Прогресс
  - B) Регресс
  - C) Революция
  - D) Эволюция
  - E) Реформы
280. Как называется способность двух сторон придти к общему решению для урегулирования разногласий?
- A) Компромисс, консенсус
  - B) Конкуренция
  - C) Инцидент
  - D) Саммит
  - E) Эскалация
281. Как можно назвать способность человека рассуждать, мыслить и определять своё отношение к действительности?
- A) Сознание
  - B) Творчество
  - C) Биологическая потребность
  - D) Физиологическая потребность
  - E) Эстетическая потребность
282. Как называются привычки, сформировавшиеся в ходе коллективных действий?
- A) Обычай
  - B) Примета
  - C) Этикет
  - D) Свойство
  - E) Праздники
283. Что из перечисленного относится к правилам этикета?
- A) Вежливость в общении с другими
  - B) Посещение службы в церкви
  - C) Чтение сказки ребёнку перед сном
  - D) Посидеть на чемодане перед поездкой
  - E) Проводить ладонями по лицу после молитвы
284. Что из перечисленного относится к исчерпаемым ресурсам?
- A) Почва
  - B) Энергия воды
  - C) Солнечная энергия
  - D) Воздух
  - E) Леса
285. Какая наука изучает взаимосвязи в природе и отношения человека с природой?
- A) Экология
  - B) Геобиология
  - C) Биология
  - D) География
  - E) Биохимия
286. На чём основывается внутренняя дисциплина человека?

- A) На самоконтроле
  - B) На воздействии закона
  - C) На порицании со стороны других
  - D) На страхе наказания
  - E) На удовольствиях
287. Где можно получить высшее образование?
- A) Академия, институт, университет, консерватория
  - B) Курсы
  - C) Гимназия
  - D) Лицей
  - E) Колледж
288. Какой признак объединяет человека и животного?
- A) Забота о потомстве
  - B) Потребность в еде
  - C) Способность к грамоте
  - D) Выражение собственных желаний
  - E) Речь
289. Выберите семейную ценность.
- A) Семейные фотографии
  - B) Дом
  - C) Друзья
  - D) Украшения
  - E) Хобби
290. Греки использовали это для защиты частей тела. Оно изготавливалось из коры сандалового дерева. Что это?
- A) Сандалии
  - B) Щит
  - C) Меч
  - D) Броня
  - E) Доспехи
291. Первые оранжереи появились во Франции. Как вы думаете, для чего?
- A) Для выращивания апельсинов
  - B) Для разведения цветов
  - C) Для разведения кур
  - D) Для разведения коней
  - E) Для разведения свиней
292. Какая трава самая высокая?
- A) Бамбук
  - B) Банан
  - C) Пампасная трава
  - D) Мискантус гигантский
  - E) Осока
293. Мама испекла пирог. Саша съел  $\frac{1}{4}$  пирога, Маша —  $\frac{1}{3}$  от оставшегося, а папа — половину того, что осталось. На тарелке осталось 150 грамм. Сколько пирога было изначально?
- A) 600 грамм
  - B) 400 грамм
  - C) 200 грамм
  - D) 150 грамм
  - E) 100 грамм

294. Сумма возрастов двух сестер — 11 лет. Одна старше другой на 3 года. Сколько лет каждой?

- A) 4 и 7 лет
- B) 5 и 8 лет
- C) 6 и 9 лет
- D) 3 и 6 лет
- E) 2 и 5 лет

295. Сколько стоит клубника?

	СУММА			
				8
				8
				9
СУММА	15	6	4	

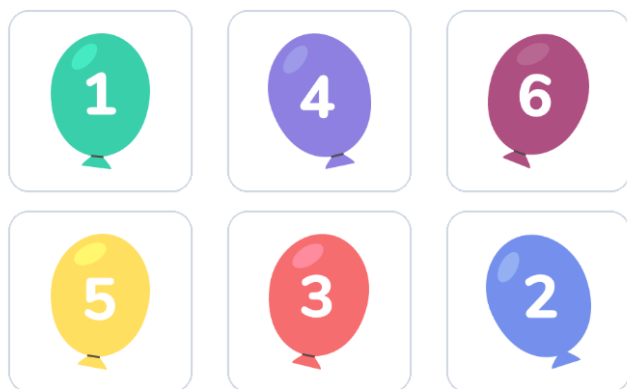
- A) 1
- B) 2
- C) 3
- D) 4
- E) 5

296. Сколько стоит киви?



- A) 4
- B) 7
- C) 5
- D) 3
- E) 2

297. Макс сделал два удачных выстрела и набрал 4 очка. Аня сделала два удачных выстрела и набрала 6 очков. Какие шары остались?



- A) 5 и 6
- B) 1 и 2
- C) 4 и 6

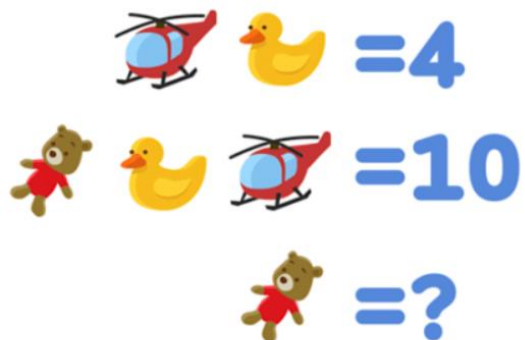
- D) 1 и 3  
E) 3 и 4

298. Нужно угадать возраст матери и дочери. Известно, что сумма их возрастов равна 66. Если переставить цифры возраста матери, получится возраст дочери. При этом мама не старше 59 лет, а дочь не младше 7 лет. Сколько им лет?



- A) 59 и 7  
B) 0 и 66  
C) 6 и 60  
D) 24 и 42  
E) 15 и 51

299. Сколько стоит мишка?



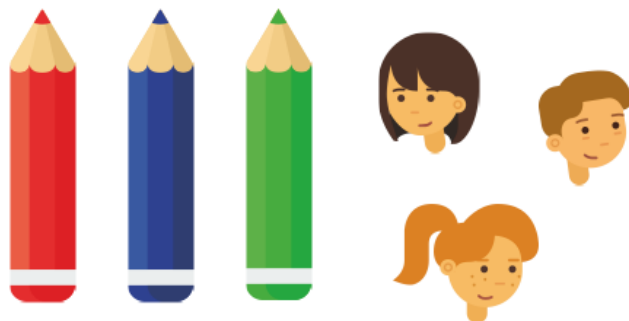
- A) 4  
B) 5  
C) 6  
D) 3  
E) 2

300. Люда собирается на вечеринку и смотрит на свой гардероб: у неё есть четыре платья и три пары туфель. Сколько вариантов наряда может составить Люда?



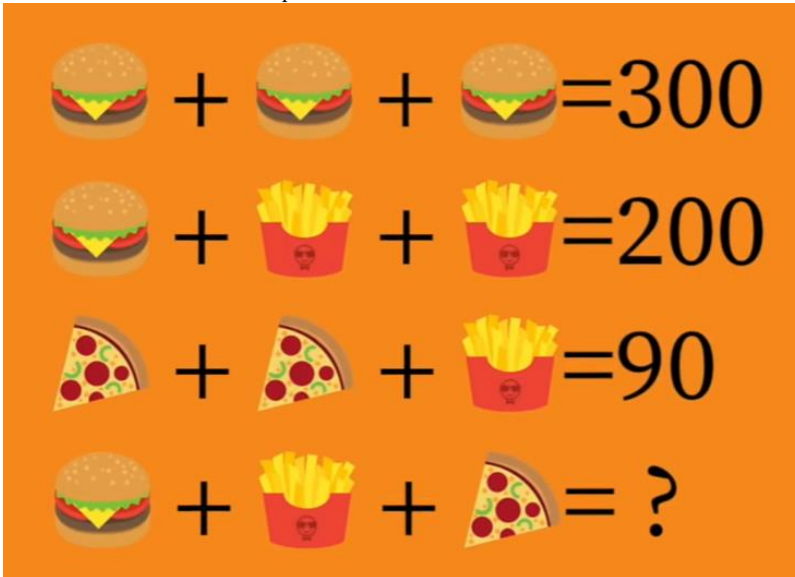
- A) 12
- B) 6
- C) 8
- D) 5
- E) 3

301. Вика, Полина и Коля раскрашивали картинки карандашами трёх цветов: красным, синим и зелёным. Вика раскрашивала не красным и не синим. Коля раскрашивал не синим. Какой карандаш был у каждого ребёнка?



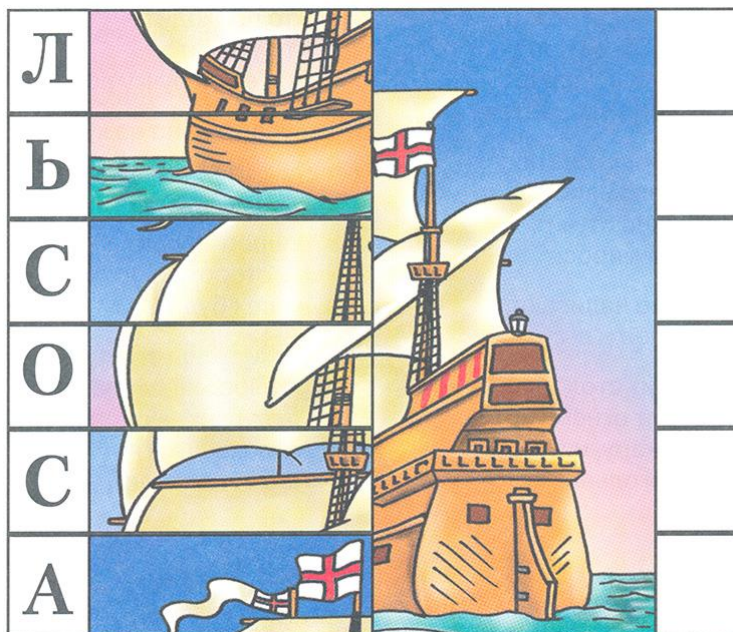
- A) У Вики — зелёный, у Полины — синий, у Коли — красный
- B) У Вики — синий, у Полины — красный, у Коли — зелёный
- C) У Вики — красный, у Полины — синий, у Коли — зелёный
- D) У Вики — зелёный, у Полины — красный, у Коли — синий
- E) У Вики — красный, у Полины — зелёный, у Коли — синий

302. Сколько заплатил четвёртый посетитель?



- A) 170 рублей
- B) 300 рублей
- C) 200 рублей
- D) 90 рублей
- E) 150 рублей

303. Как называется парусник?



- A) АССОЛЬ
- B) Виктория (Victoria)
- C) Санта-Мария (Santa María)
- D) Royal
- E) Паллада

304. На одной чаше весов — ананас и гиря 1 кг. На другой — два ананаса. Весы находятся в равновесии. Сколько весит один ананас?

- A) 1 кг
- B) 0,5 кг
- C) 1,5 кг
- D) 2,5 кг
- E) 2 кг

305. Мама разделила яблоки между тремя братьями. Старший взял половину всех яблок, средний — треть оставшихся, а младший получил последние 12 яблок. Сколько яблок было изначально?

- A) 36 яблок
- B) 30 яблок
- C) 20 яблок
- D) 26 яблок
- E) 15 яблок

306. Брат старше сестры на 5 лет. Через 3 года ему будет 14 лет. Сколько сейчас лет сестре?

- A) 6 лет
- B) 5 лет
- C) 4 года

D) 3 года

E) 7 лет

307. На полке 18 книг. Если добавить ещё 4 книги, их количество станет в 2 раза больше, чем на другой полке. Сколько книг на второй полке?

A) 11 книг

B) 10 книг

C) 13 книг

D) 12 книг

E) 14 книг

308. «Могу быть белым, чёрным, сладким или горьким. Меня обычно едят, реже — пьют. Что я?»

A) Шоколад

B) Мороженое

C) Вино

D) Квас

E) Соус

309. Что можно увидеть с закрытыми глазами?

A) Сны

B) Сказку

C) Кумира

D) Бога

E) Тьму

310. У папы Маши три дочери: Алина, Вика и ... Как зовут третью дочь?

A) Маша

B) Алина

C) Вика

D) Алиса

E) Оля

311. Сколько месяцев в году имеют 28 дней?

A) Все месяцы

B) Февраль

C) Декабрь

D) Август

E) Май

312. Собака была привязана к десятиметровой верёвке, но прошла по прямой 200 метров. Как это возможно?

A) Верёвка не была ни к чему привязана

B) Верёвка отвязалась

C) Собака стояла на месте

D) Собаке это приснилось

E) Собака спала

313. Что может пройти через стекло, не разбив его?

A) Свет

B) Звук

C) Стрела

D) Пуля

E) Изображение

314. Там есть города, но нет домов. Есть горы, но нет деревьев. Есть вода, но нет рыбы. Что это?

A) Географическая карта

B) Фильм

- С) Картина  
D) Иллюзия  
E) Сон
315. Что теряет голову утром, а вечером получает её обратно?  
A) Подушка  
B) Шляпа  
C) Гильотина  
D) Водопад  
E) Озеро
316. Что проходит через города и поля, но никогда не двигается?  
A) Дорога  
B) Метро  
C) Пастбище  
D) Горы  
E) Море
317. Когда нужно — выбрасывают, когда не нужно — достают обратно. Что это?  
A) Якорь  
B) Посев  
C) Урожай  
D) Книги  
E) Деньги
318. Когда другие раздеваются, она, наоборот, одевается. Что это?  
A) Вешалка  
B) Баня  
C) Пляж  
D) Раздевалка  
E) Сауна
319. Пятеро братьев всегда рядом. Они разного роста, и у каждого своё имя. Что это?  
A) Пальцы  
B) Шары  
C) Мяч  
D) Колёса  
E) Кони
320. Покупают, чтобы есть, но съесть нельзя.  
A) Посуда  
B) Сухофрукты  
C) Семечки  
D) Полуфабрикаты  
E) Напитки
321. Как спрыгнуть с десятиметровой лестницы и не ушибиться?  
A) Прыгнуть с нижней ступеньки  
B) Спуститься медленно  
C) Дождаться спасателей  
D) Использовать верёвку  
E) Закрывать глаза
322. Что сначала заменяло солнце, затем воду, потом песок, а позже было заменено механизмом?  
A) Часы  
B) Фрески  
C) Надгробия

- D) Мебель  
E) Мельница
323. Какое слово содержит всего три слога и 33 буквы?  
A) Алфавит  
B) Арбуз  
C) Ананас  
D) Виноград  
E) Капуста
324. «Двенадцать братьев друг за другом бродят, друг друга не обходят». О чём речь?  
A) Месяцы  
B) Пограничники  
C) Охотник  
D) Лес  
E) Родственники
325. Если пять кошек ловят пять мышей за пять минут, сколько времени понадобится одной кошке, чтобы поймать одну мышшь?  
A) Пять минут  
B) Одна минута  
C) Три минуты  
D) Десять минут  
E) Две минуты
326. Можно ли зажечь обычную спичку под водой так, чтобы она догорела до конца?  
A) Да, в подводной лодке  
B) Да, под уличным фонарём  
C) Да, под горелкой  
D) Да, под газовой плитой  
E) Да, под аквариумом
327. Что имеет слова, но никогда не говорит?  
A) Книга  
B) Диктофон  
C) Микрофон  
D) Завещание  
E) Гаджет
328. Шли два отца и два сына, нашли три апельсина. Каждому досталось по одному. Как это возможно?  
A) Это были дед, отец и сын  
B) Раздали всем по одному  
C) Нашли ещё апельсины  
D) Не все ели  
E) Отложили на завтра
329. Из какой посуды нельзя ничего съесть?  
A) Из пустой  
B) Из грязной  
C) Из маленькой  
D) Из узкой  
E) Из тёмной
330. Какой рукой лучше размешивать чай?  
A) Той, в которой держат ложку  
B) Правой рукой  
C)левой рукой

- D) Большим пальцем  
E) Указательным пальцем
331. Очень быстрых два коня  
По снегам несут меня —  
Через луг к берёзке,  
Тянут две полоски. Что это?
- A) Лыжи  
B) Фаэтон  
C) Тележка  
D) Прицеп  
E) Рикши
332. Я высокая, когда молодая, и низкая, когда старая. Что я?
- A) Свеча  
B) Улитка  
C) Шляпа  
D) Червяк  
E) Озеро
333. На каком языке говорят молча?
- A) На языке жестов  
B) Языком животных  
C) Языком рыб  
D) Языком кукол  
E) Языком птиц
334. Какая птица рождается из яйца, но сама яйца не несёт?
- A) Петух  
B) Креветка  
C) Рак  
D) Моллюск  
E) Змея
335. Когда сеть может удержать воду?
- A) Когда вода замёрзнет и превратится в лёд  
B) Когда вода превратится в пар  
C) Когда вода закипит  
D) Когда воду перельют в бутылки  
E) Когда заварят чай и процедят через сито
336. Сидит человек, но вы не можете сесть на его место, даже если он уйдёт. Где он сидит?
- A) На ваших коленях  
B) На ветке  
C) На лестнице  
D) На стуле  
E) На подоконнике
337. Шерлок Холмс увидел мёртвую женщину, позвонил её мужу и сообщил о смерти.  
Муж быстро приехал на место происшествия. Почему Шерлок решил, что убийца — муж?
- A) Шерлок не называл ему адрес  
B) На одежде мужа была кровь  
C) Они часто ссорились  
D) Жена подала на развод  
E) Жена была из богатой семьи
338. Сказочный персонаж, который поймал щуку, а затем отпустил её:
- A) Емеля  
B) Василиса Премудрая

- С) Братец Иванушка  
D) Илья Муромец  
E) Добрыня Никитич
339. Мальчик, который жил среди волков:  
A) Маугли  
B) Иван-царевич  
C) Витя Перестукин  
D) Братец Иванушка  
E) Илья Муромец
340. Добрый доктор, который лечил всех:  
A) Доктор Айболит  
B) Доктор Мом  
C) Доктор Ватсон  
D) Гиппократ  
E) Ибн Сина
341. Знаменитая фраза из мультфильма о том, как нужно жить:  
A) «Ребята, давайте жить дружно!»  
B) «Нужно жить для удовольствий»  
C) «Нужно жить так, чтобы все завидовали»  
D) «Стремиться к успеху любой ценой»  
E) «Оставайся человеком в любых ситуациях»
342. Какая река самая страшная?  
A) Тигр  
B) Нил  
C) Инд  
D) Ганг  
E) Евфрат
343. Что не имеет длины, ширины, высоты и глубины, но может быть измерено?  
A) Температура и время  
B) Ветер  
C) Горизонт  
D) Сумерки  
E) Дым
344. Что все люди на Земле делают одновременно?  
A) Становятся старше  
B) Спят  
C) Едят  
D) Смеются  
E) Работают
345. Какое изобретение появилось благодаря наблюдениям за змеями?  
A) Шприц  
B) Завязывание шарфа  
C) Замок-молния  
D) Колготки  
E) Шнурки
346. Что легко поднять с земли, но трудно далеко бросить?  
A) Тополинный пух  
B) Кошачью шерсть  
C) Пух из подушки  
D) Птичье перо  
E) Пыль

347. В комнате горят три свечи. Одну задул ветер. Сколько свечей осталось?  
A) Одна  
B) Две  
C) Три  
D) Ни одной  
E) Полторы
348. Вы сидите в самолёте, впереди вас лошадь, а позади автомобиль. Где вы находитесь?  
A) На карусели  
B) Во сне  
C) В мире фантазий  
D) На карнавале  
E) В мире иллюзий
349. Соня поделилась яблоками с пятью подругами. Ей и каждой подруге досталось по половине яблока. Сколько яблок было у Сони?  
A) 3  
B) 2,5  
C) 4  
D) 5  
E) 6
350. Трое детей сыграли в шахматы 3 партии. Сколько партий сыграл каждый, если все сыграли поровну?  
A) 2  
B) 1  
C) 3  
D) 4  
E) 5
351. В зоопарке живут крокодилы и страусы. Всего 40 голов и 94 ноги. Сколько их?  
A) 7 крокодилов и 33 страуса  
B) 10 крокодилов и 30 страусов  
C) 12 крокодилов и 28 страусов  
D) 9 крокодилов и 31 страус  
E) 12 крокодилов и 8 страусов
352. Какие насекомые одомашнены человеком?  
A) Пчёлы  
B) Осы  
C) Бабочки  
D) Кузнечики  
E) Майские жуки
353. Почему дикобраз не тонет?  
A) Его иглы полые  
B) Он умеет плавать  
C) Задерживает дыхание  
D) Легче воды  
E) Быстро двигается
354. Единственная птица, у которой есть ушные раковины:  
A) Сова  
B) Аист  
C) Грач  
D) Гриф  
E) Гусь
355. У фермера было 15 овец. Все, кроме пяти, умерли. Сколько овец осталось?

- A) 5  
B) 10  
C) 0  
D) 15  
E) 3
356. Какое растение имеет самые крупные плоды?  
A) Тыква  
B) Арбуз  
C) Джекфрут  
D) Дуриан  
E) Ананас
357. Кого малайцы ловят с помощью бамбуковой клетки с живым поросёнком внутри?  
A) Питона  
B) Малайского тигра  
C) Малайского медведя  
D) Дымчатого леопарда  
E) Гребнистого крокодила
358. У Димы 36 конфет. Он разделил их поровну между друзьями. Какое число не может быть количеством его друзей?  
A) 5  
B) 3  
C) 4  
D) 2  
E) 1
359. Какое блюдо, по легенде, придумал Марко Арони в XVII веке?  
A) Макароны  
B) Спагетти  
C) Плов  
D) Лазанья  
E) Пельмени
360. Какой способ быстрой мобилизации воинов использовали галльские жрецы?  
A) Приносили в жертву пришедшего последним  
B) Приносили в жертву пришедшего подготовленным  
C) Приносили в жертву отсутствующего после войны  
D) Награждали первого пришедшего подарками  
E) Назначали первого пришедшего на высокий военный пост
361. Однажды в городе Ницце провели конкурс на самого выносливого курильщика. Один из участников установил рекорд, выкурив 60 сигарет подряд. Однако приза он не получил. Почему?  
A) Он умер  
B) Побежал не туда  
C) Он был не в себе  
D) Он учинил скандал  
E) Он избил членов жюри
362. У человека двенадцать пар рёбер. А у кого рёбер около трёхсот?  
A) У змеи  
B) У сороконожки  
C) У червяка  
D) У крокодила  
E) У саламандры
363. Где люди надевают шапки и рукавицы независимо от времени года?

- A) В бане
  - B) В купели
  - C) В лесу
  - D) В горах
  - E) В пещерах
364. Какое животное обладает самым большим рогом?
- A) Белый носорог
  - B) Ватусси
  - C) Большерогий олень
  - D) Водяной козёл
  - E) Муфлон
365. Что использовали футбольные арбитры до появления свистка?
- A) Колокольчик
  - B) Красную тряпку
  - C) Жёлтую карточку
  - D) Зелёную палочку
  - E) Белую тряпку
366. Что считается грязным, когда оно белое, и чистым, когда оно зелёное?
- A) Классная доска
  - B) Осенний тротуар
  - C) Лесная тропинка
  - D) Пляж
  - E) Болото
367. Когда Машу спросили: «Сколько тебе лет?», она ответила: «Через два года я буду в два раза старше, чем пять лет назад». Сколько Маше лет?
- A) 12
  - B) 11
  - C) 10
  - D) 15
  - E) 14
368. Кто может двигать и слона, и коня, и короля?
- A) Шахматист
  - B) Силач
  - C) Иллюзионист
  - D) Демон
  - E) Армия
369. Какая ягода в разрезе подсказала цвета итальянского флага?
- A) Арбуз
  - B) Ананас
  - C) Банан
  - D) Виноград
  - E) Помидор
370. Какой цветок считался символом королевской власти?
- A) Лилия
  - B) Роза
  - C) Магнолия
  - D) Орхидея
  - E) Подсолнух
371. Римляне называли его «смердным растением», а Пифагор — «королём пряностей». Что это?

- A) Чеснок  
B) Репчатый лук  
C) Арбуз  
D) Картофель  
E) Помидор
372. До появления картофеля это было основной пищей бедняков Европы. Нам оно известно по сказке с шестью персонажами.
- A) Репа  
B) Свёкла  
C) Капуста  
D) Морковь  
E) Щавель
373. Русская загадка: «Красна девица, а сердце — каменное». О чём речь?
- A) Вишня  
B) Помидор  
C) Арбуз  
D) Тыква  
E) Свёкла
374. Батон разрезали на три части. Сколько сделали разрезов?
- A) Два разреза  
B) Три разреза  
C) Четыре разреза  
D) Полразреза  
E) Один разрез
375. Грузовик ехал в деревню. По дороге он встретил четыре легковые машины. Сколько машин ехало в деревню?
- A) Одна  
B) Пять  
C) Четыре  
D) Грузовик и четыре машины  
E) Ни одной
376. Кто рождается дважды, а умирает один раз?
- A) Цыплёнок  
B) Змея  
C) Черепаха  
D) Рак  
E) Лягушонок
377. Что всегда увеличивается и никогда не уменьшается?
- A) Возраст  
B) Лишний вес  
C) Материальный достаток  
D) Деньги  
E) Седина
378. Что идёт то в гору, то с горы, но остаётся на месте?
- A) Дорога  
B) Гора  
C) Дерево  
D) Луна  
E) Солнце
379. Что сырым не едят, а сварят — выбросят?

- A) Лавровый лист
  - B) Кости
  - C) Корочку хлеба
  - D) Рыбью чешую
  - E) Моллюсков
380. Когда европейцы привезли это животное на Таити, местные жители назвали его «свиньей с зубами на голове». Что это было?
- A) Корова
  - B) Бегемот
  - C) Тюлень
  - D) Морской слон
  - E) Кашалот
381. Как крокодил избавляется от избытка солей в организме?
- A) Плачет
  - B) Извивается
  - C) Соблюдает диету
  - D) Пьёт только воду
  - E) Спит
382. Какое животное занимает второе место после человека по количеству памятников?
- A) Лошадь
  - B) Собака
  - C) Голубь
  - D) Альбатрос
  - E) Лебедь
383. Отсутствие какого органа заставляет акулу постоянно двигаться?
- A) Плавательного пузыря
  - B) Сердца
  - C) Печени
  - D) Жабр
  - E) Лёгких
384. У кого зубы находятся в желудке?
- A) У краба
  - B) У акулы
  - C) У крокодила
  - D) У кита
  - E) У лосося
385. До XVI века существовали только белые и жёлтые сорта этого овоща. Позже голландцы вывели оранжевый сорт.
- A) Морковь
  - B) Помидор
  - C) Дыня
  - D) Яблоко
  - E) Тюльпан
386. Что настолько хрупкое, что его можно нарушить, просто произнеся его название?
- A) Тишина
  - B) Уважение
  - C) Красота
  - D) Вражда
  - E) Мир
387. В аквариуме было 10 рыбок. Две утонули, четыре уплыли, три погибли. Сколько рыбок осталось в аквариуме?

- A) 10
- B) 9
- C) 8
- D) 7
- E) 6

388. Что становится мокрым, делая других сухими?

- A) Полотенце
- B) Фен
- C) Сауна
- D) пляж
- E) Горы

389. Много дыр, но хорошо удерживает воду. Что это?

- A) Губка
- B) Пылесос
- C) Фен
- D) Дуршлаг
- E) Духовка

390. Два отца и два сына поймали три рыбы. Каждый поймал по одной. Как это возможно?

- A) Это были дед, отец и сын
- B) Это был дедушка
- C) Это был отец
- D) Это были дедушка и сын
- E) Это были отец и сын

391. Горело семь свечей. Три свечи погасли. Сколько свечей останется?

- A) Три свечи, потому что погасшие останутся, а остальные догорят
- B) Одна свеча
- C) Две свечи
- D) Три свечи
- E) Полторы свечи

392. Летает без крыльев, может плакать без глаз. Летает по небу и «плачет» дождём. Что это?

- A) Облака
- B) Радуга
- C) Град
- D) Стая птиц
- E) Осенние листья

393. Что наполняет комнату, но не занимает никакого места?

- A) Свет
- B) Запахи, аромат
- C) Ветер
- D) Шторм
- E) Бриз

394. Что поднимается и опускается, но само всегда остаётся на одном месте?

- A) Температура на градуснике
- B) Огонь в печи
- C) Свет от фонаря
- D) Ручей
- E) Насекомые

395. Не является живым, но растёт. Не имеет лёгких, но нуждается в воздухе. Не имеет рта, но может погибнуть от воды. Что это?

- A) Огонь
- B) Сель
- C) Океан
- D) Шторм
- E) Карнавал

396. У Аниных собак число ног на 18 больше, чем число носов. Сколько у Ани собак?

- A) 6 собак
- B) 5 собак
- C) 3 собаки
- D) 1 собака
- E) 2 собаки

397. Денис и Антон живут в многоэтажном доме. Антон живёт на 12 этажей выше Дениса. Поднимаясь к Антону, Денис оказался на 8 этаже ровно на середине пути. На каком этаже живёт Антон?

- A) 14 этаж
- B) 12 этаж
- C) 16 этаж
- D) 20 этаж
- E) 2 этаж

398. Говорит, но не разговаривает. Лежит на полке молча. Стоит её открыть — начинает «разговаривать» буквами и картинками. Что это?

- A) Книга
- B) Фильм
- C) Сотовый телефон
- D) Ноутбук
- E) Телевизор

399. У него есть руки, но они не умеют хлопать. Они есть в каждом доме и постоянно движутся, показывая важные числа. Что это?

- A) Часы
- B) Календарь
- C) Сотовый телефон
- D) Ноутбук
- E) Телевизор

400. Имеет острые зубья, но никогда не кусается, а грызёт доски. Что это?

- A) Пила
- B) Крокодил
- C) Грызун
- D) Якорь
- E) Нож

## Приложение 1

Мирас Университеті мекемесі

160012, Шымкент қ. Г. Иляев, 3  
тел. 8 (7252) 33-77-77  
e-mail: info@miras.edu.kz  
www.miras.edu.kz



Учреждение Университет Мирас

160012, г. Шымкент, ул. Г. Иляева, 3  
тел. 8 (7252) 33-77-77  
e-mail: info@miras.edu.kz  
www.miras.edu.kz

## Университет «Мирас»

Протокол заседания комиссии  
по проведению собеседования с поступающими на образовательную программу  
магистратуры 7М04108 - Управление и право (ЕМВА)  
№

«\_\_» \_\_\_\_\_ 20\_\_ г.

г. Шымкент

Присутствовали:

Председатель: (Ф.И.О. председателя)

Члены комиссии: (Ф.И.О членов комиссии)

**Повестка дня:** Собеседование (указать категорию абитуриентов, принимающих участие в собеседовании)

Комиссией проведено собеседование (указать категорию абитуриентов), поступающими на образовательную программу 7М04108 - Управление и право (ЕМВА). Поступающим заданы вопросы в соответствии с Программой собеседования.

**Решение:**

По итогам обсуждения результатов собеседования комиссией рекомендованы к зачислению следующие поступающие:

- 1.
- 2.

- 3.
- 4.

По итогам обсуждения результатов собеседования комиссией не рекомендованы к зачислению следующие поступающие

- 1.
- 2.
- 3.
- 4.

**ИЛИ**

Не рекомендованные к зачислению не имеются.

Председатель комиссии: (Ф.И.О. председателя)

Члены комиссии: (Ф.И.О члена комиссии)

(Ф.И.О члена комиссии)

Мирас Университеті мекемесі

160012, Шымкент қ, Г. Іляев, 3  
тел. 8 (7252) 33-77-77  
e-mail: info@miras.edu.kz  
www.miras.edu.kz



Учреждение Университет Мирас

160012, г. Шымкент, ул. Г. Иляева, 3  
тел. 8 (7252) 33-77-77  
e-mail: info@miras.edu.kz  
www.miras.edu.kz

Выписка из Протокола заседания комиссии  
по проведению собеседования с поступающими на образовательную программу  
магистратуры 7M04108 - Управление и право (ЕМВА)  
№

№ \_\_\_\_\_ от « \_\_\_\_ » \_\_\_\_\_ 202\_ года

**Повестка дня:** Собеседование (указать категорию абитуриентов, принимающих участие в собеседовании)

Слушали: \_\_\_\_\_  
(Ф.И.О. лица, проходившего собеседование)

Решение комиссии: Рекомендован (а) к зачислению

Выписка верна

**Ответственный секретарь**  
**приемной комиссии** \_\_\_\_\_ .....

Акт об уничтожении видеоматериалов собеседований с поступающими на образовательную программу магистратуры 7М04108 - Управление и право (ЕМВА)  
№ \_

Составлен членами приемной комиссии

Председатель приемной комиссии: ....

Ответственный секретарь приемной комиссии: ....

Члены приемной комиссии: ...

Настоящий акт составлен о том, что в присутствии председателя, ответственного секретаря и членов приемной комиссии были уничтожены, как утратившие практическое значение следующие видеоматериалы:

1. Видеозаписи заседания комиссии по проведению собеседования с поступающими на образовательную программу магистратуры 7М04108 - Управление и право (ЕМВА) от \_\_ \_\_\_\_ 202\_\_ года в количестве \_\_ штук.

Всего \_\_ видеозаписей ( \_\_\_\_\_ ).

Видеозаписи уничтожены путем удаления с жесткого диска компьютера, размещенного в аудитории № \_\_\_\_ (адрес ул. \_\_\_\_\_) \_\_ сентября 202\_\_ года

Настоящий акт составлен в 2-х экземплярах на казахском и русском языках \_\_\_\_ сентября 202\_\_ года.

**Председатель приемной комиссии:**

**Ответственный секретарь приемной комиссии:**

**Члены приемной комиссии:**

Мирас Университеті мекемесі

160012, Шымкент қ. Г. Илев, 3  
 тел. 8 (7252) 33-77-77  
 e-mail: info@miras.edu.kz  
 www.miras.edu.kz



Учреждение Университет Мирас

160012, г. Шымкент, ул. Г. Илева, 3  
 тел. 8 (7252) 33-77-77  
 e-mail: info@miras.edu.kz  
 www.miras.edu.kz

## Университет «Мирас»

### Форма апелляции на результаты собеседования

#### 1. Личные данные заявителя:

- Фамилия, имя, отчество (полностью): \_\_\_\_\_
- Контактный номер телефона: \_\_\_\_\_
- Электронная почта: \_\_\_\_\_

#### 2. Данные о собеседовании:

- Дата проведения собеседования: \_\_\_\_\_
- Наименование образовательной программы: \_\_\_\_\_

#### 3. Основания для апелляции:

(Укажите, с какими результатами вы не согласны. Опишите детали, укажите конкретные моменты и причины несогласия, а также, если возможно, ссылайтесь на критерии оценки.)

---



---



---

#### 4. Подтверждающие материалы (если есть):

(Приложите документы, записи или другие материалы, которые могут быть полезны для рассмотрения вашей апелляции.)

- 1. \_\_\_\_\_
- 2. \_\_\_\_\_

#### 5. Подпись заявителя:

- Дата подачи апелляции: \_\_\_\_\_
- Личная подпись: \_\_\_\_\_

Мирас Университеті мекемесі

160012, Шымкент қ. Г. Илев, 3  
 тел. 8 (7252) 33-77-77  
 e-mail: info@miras.edu.kz  
 www.miras.edu.kz



Учреждение Университет Мирас

160012, г. Шымкент, ул. Г. Илева, 3  
 тел. 8 (7252) 33-77-77  
 e-mail: info@miras.edu.kz  
 www.miras.edu.kz

### Университет «Мирас»

Протокол решения апелляционной комиссии по результатам собеседования №

«\_\_» \_\_\_\_\_ 20\_\_ г.

г. Шымкент

Присутствовали:

Председатель: (Ф.И.О. председателя)

Члены комиссии: (Ф.И.О членов комиссии)

**Повестка дня:** Рассмотрение апелляции по результатам собеседования (указать данные абитуриента )

**Основания для апелляции:**

\_\_\_\_\_

**Рассмотрение апелляции:**

- Проведенные действия комиссии:

\_\_\_\_\_

- Выводы комиссии:

\_\_\_\_\_

**6. Решение апелляционной комиссии:**

\_\_\_\_\_

Председатель комиссии: (Ф.И.О. председателя)

Члены комиссии: (Ф.И.О члена комиссии)

(Ф.И.О члена комиссии)