



Мирас®
Университеті

Программа вступительных
испытаний по ОП
7М04103 – «Учет и аудит»,
7М04105 – «Менеджмент»,
7М04107 – «Финансовая
экономика».

Университет «Мирас»



Сектор бизнеса, управления и сферы обслуживания

УТВЕРЖДАЮ
Председатель рабочей группы по
реализации эксперимента для апробации
новых образовательных технологий и
программ


(подпись) Даниярова А.Б.-П.
(ф.и.о.)

« 21 » августа 2023 г.

ПРОГРАММА
вступительных испытаний

7M04103	«	Учет и аудит	»
7M04105		Менеджмент	
7M04107		Финансовая экономика	
(шифр ОП)		(наименование ОП)	

Рассмотрена и утверждена на заседании рабочей группы по реализации эксперимента для апробации новых образовательных технологий и программ
Протокол № 2 от « 21 » августа 2023 г.

Шымкент, 2023 г.

Программа вступительных испытаний составлена на основании программ учебных дисциплин, входящих в образовательных программ 7М04103 – «Учет и аудит», 7М04105 – «Менеджмент», 7М04107 – «Финансовая экономика».

Программу подготовил: к.э.н, ассоц.профессор Стаценко О.А.

Менеджер сектора  Коптаева Г.П.

1. Термины и определения

1. *Магистратура* — ступень высшего профессионального образования, следующая после бакалавриата, позволяющая углубить специализацию по определённому профессиональному направлению;

2. *ГОСО* – Государственный общеобязательный стандарт образования;

3. *Образовательная программа* – единый комплекс основных характеристик образования, включающий цели, результаты и содержание обучения, организацию образовательного процесса, способы и методы их реализации, критерии оценки результатов обучения;

4. *Учебные достижения обучающихся* – знания, умения, навыки и компетенции обучающихся, приобретаемые ими в процессе обучения и отражающие достигнутый уровень развития личности.

2. Нормативные документы

Программа вступительных испытаний по образовательных программ 7М04103 – «Учет и аудит», 7М04105 – «Менеджмент», 7М04107 – «Финансовая экономика» разработаны на основе следующих нормативно-правовых актов:

1. Приказа МНВО от 16 августа 2023 года №406 «Об определении Университета «Мирас» экспериментальной площадкой»;

2. Закона Республики Казахстан «Об образовании» от 27 июля 2007 года № 319-III (с изменениями и дополнениями);

3. Академической политики университета «Мирас».

3. Общие положения

1. Вступительные испытания проводятся в рамках данной Программы, разработанной на основе рабочих учебных программ дисциплин, включенных в ОП.

2. Вступительные испытания в области образования 7М04 Бизнес, управление и право проводятся в форме тестирования.

4. Результаты вступительных испытаний оцениваются по балльно-рейтинговой буквенной системе оценки согласно Академической политике университета «Мирас».

5. Результаты вступительных испытаний объявляются в соответствии с Академической политикой университета «Мирас».

4. Ключевые компетенции образовательных программ 7М04103 – «Учет и аудит», 7М04105 – «Менеджмент», 7М04107 – «Финансовая экономика»

Профессиональные компетенции (ПК):

ПК-1

- Способность демонстрировать современные знаний и пониманий в области экономики и управление, финансово-кредитных, страховых, налоговых, бюджетных, инвестиционных отношений.

ПК-2

- Уметь обобщать, анализировать и интерпретировать социально-экономическую, финансовую, инвестиционную, законодательную и иную информацию, формулировать аргументы и решать проблемы в области экономики.

ПК-3

- Владеть методами проведения экономического анализа, быть способным к обоснованию принимаемых и реализуемых решений в области теории финансов, продвинутого финансового и банковского менеджмента, финансового рынка и МСФО,

быть готовым к применению результатов на практике.

ПК-4

- Способность разработать новые идеи и их применение, в том числе в контексте научных исследований в области экономики и финансов.

ПК-5

- Владеть методами проведения самостоятельных исследований и интерпретации их результатов, приемами самостоятельной постановки проблем и нахождения способов их решения.

ПК-6

- Уметь анализировать и оценивать современные показатели социального, экономического и политического развития страны, регионов.

ПК-7

- Способность анализировать передового научно-технического опыта и тенденций развития технологий.

ПК-8

- Способность выполнять теоретических, экспериментальных исследований в области экономики.

ПК-9

- Владеть инструментальными средствами для обработки экономических данных, анализа расчетов и обоснования полученных выводов.

ПК-10

- Иметь навыки построения теоретических и эконометрических моделей.

ПК-11

- Способность принимать профессиональные решения с учетом экономических, экологических последствий, требований этики и права.

ПК-12

- Уметь разрабатывать и обосновывать варианты эффективных решений, быть способным к организации и анализу предпринимательской деятельности.

ПК-13

- Уметь выявлять и анализировать причинно-следственные связи в области финансовых взаимоотношений.

ПК-14

- Способность к самосовершенствованию и профессиональному росту личности с разносторонними гуманитарными и естественнонаучными знаниями и интересами.

ПК-15

- Способность планировать и проводить прикладные исследования в области финансов и кредита.

ПК-16

- Способность планировать, организовать и внедрять результаты научных исследований.

ПК-17

- Способность участвовать в разработке программ новых и совершенствованию учебных курсов по профилирующим дисциплинам.

ПК-18

- Способность подготовить и проводить различные формы организации учебной деятельности с использованием современных методов активного обучения в системе высшего и дополнительного образования.

БИЗНЕС И УПРАВЛЕНИЕ (магистратура)

Примерный перечень тестовых вопросов

1. Личный фактор производства:

- A) Рабочая сила
- B) Навыки
- C) Капитал
- D) Средства производства
- E) Земля

2. Внутренний экономический фактор, вызывающий циклические отклонения в экономике:

- A) Денежно-кредитная политика государства
- B) Конъюнктура мирового рынка
- C) Изменение объемов потребления и инвестирования в соседних странах
- D) Природные катаклизмы
- E) Мировой экономический кризис

3.оборотный фонд:

- A) Сырье
- B) Машина
- C) Сооружения
- D) Механизм
- E) Здания

4. Фактор, определяющий величину стоимости товара:

- A) Уровень цен на рынках
- B) Производительность труда
- C) Указы правительств
- D) Желание продавца
- E) Интенсивность труда

5. Натуральная форма хозяйствования:

- A) Производства продукции для собственных нужд
- B) Производства товаров и услуг для продажи
- C) Разделения труда и специализация
- D) Универсальный характер труда
- E) Производство продукции с целью обмена

6. Переменные издержки:

- A) Увеличиваются при увеличении объема производства
- B) Изменяется заработная плата управленческого персонала
- C) Затраты, имеющиеся вне зависимости от изменения объема производства
- D) Неявные издержки
- E) Прирост издержек, вызванный ростом объема производства на единицу

7. Методы монетарной политики:

- A) Регулирование процентной ставки
- B) Увеличение государственных доходов
- C) Увеличение государственных расходов
- D) Снижение государственных расходов
- E) Снижение государственных доходов

8. Один из условий совершенной конкуренции:

- A) Свободный вход на рынок и выход из него
- B) Ограниченность информации
- C) Монополия
- D) Существуют препятствия входа на рынок
- E) На рынке единственный продавец

9. Первое крупное общественное разделение труда характеризует...

- A) Обособление земледелия
- B) Становление городов
- C) Обособление торговли и купечества
- D) Обособление ростовщичества
- E) Возникновение промышленности

10. Экономическая система изучает систему отношений:

- A) Социально-экономических
- B) Демографических
- C) Социальных
- D) Организационно-правовых
- E) Нормативно-законодательных

11. Экономическая политика, которая в качестве инструментов использует денежную массу:

- A) Кредитная
- B) Антимонопольная
- C) Фискальная
- D) Бюджетная
- E) Инвестиционная

12. Методы расчета ВВП:

- A) ВВП по доходам
- B) По государственным расходам
- C) Посредством чистого экспорта
- D) Способ тройного счета
- E) По расходам на личное потребление

13. К видам сдельной оплаты труда относятся:

- A) Прямая сдельная
- B) Прямая повременная
- C) Повременно-премиальная
- D) Повременно-прогрессивная
- E) Номинально-сдельная

14. Спрос:

- A) Платежеспособная потребность
- B) Неспособность людей платить за что-либо
- C) Стоимость
- D) Себестоимость
- E) Нужда, принявшая специфическую форму

15. По отраслям экономики рынок делится на:

- A) Автомобильный рынок
- B) Мировой рынок
- C) Территориальный
- D) Местный
- E) Оптовый

16. По характеру продаж рынок делится на:

- A) Оптовый рынок
- B) Местный
- C) Региональный
- D) Национальный
- E) Финансовый рынок

17. Материальные потребности:

- A) Одежда
- B) Медицина
- C) Образование
- D) Туризм
- E) Страхование

18. Социально-экономические последствия высокого уровня безработицы:

- A) Деградация личности (снижение уровня жизни населения)
- B) Повышения деловой активности населения
- C) Повышения квалификации работников
- D) Повышение благосостояния населения
- E) Рост качества жизни

19. Социально-экономические последствия галопирующей инфляции:

- A) Понижение уровня жизни населения
- B) Снижение рисков ведения бизнеса
- C) Повышение стимулов к накоплению
- D) Рост инвестиции в производство
- E) Повышение реального дохода

20. Недобросовестная конкуренция:

- A) Промышленный шпионаж
- B) Подготовка специалистов
- C) Повышение качества конкурирующей продукции
- D) Снижение качества конкурирующей продукции
- E) Исследование деятельности конкурента

21. Проблемы, охватываемые общей экономической теорией:

- A) Экономическая политика государства
- B) История государства
- C) Механизм функционирования экономических систем
- D) Структура организации
- E) Удовлетворение потребностей потребителей

22. Реальная заработная плата:

- A) Заработная плата, скорректированная на индекс потребительских цен
- B) Фактически начисленная заработная плата
- C) Номинальная заработная плата

- D) Сумма заработной платы после вычета налогов
- E) Сумма заработной платы на момент на выдачи

23. Макроэкономические проблемы:

- A) Экономический рост
- B) Продвижение товара
- C) Банкротство предприятия
- D) Поиск поставщиков
- E) Конкурентная борьба между товаропроизводителями

24. При экстенсивном типе экономического роста расширение производства обеспечивается за счет:

- A) Увеличение использования природных ресурсов
- B) Роста предпринимательских способностей в обществе
- C) Роста расходов
- D) Снижения доходов
- E) Совершенствовании технологии производства

25. Условия выдачи кредита:

- A) Платность
- B) Равенство
- C) Справедливость
- D) Бессрочность
- E) Невозвратность

26. Основные признаки рыночной экономики:

- A) Рыночное ценообразование
- B) Административный контроль над потреблением
- C) Административный контроль над обменом
- D) Административный контроль над производством
- E) Преобладание государственной формы собственности

27. Дифференциальную ренту I получает:

- A) Арендодатель
- B) Менеджер
- C) Банкир
- D) Финансовый директор
- E) Наемный работник

28. Взаимозаменяемость факторов производства позволяет:

- A) Рационально использовать факторы производства
- B) Увеличить производственную функцию
- C) Не использовать факторы производства
- D) Произвольно изменять соотношения между факторами
- E) Строго соблюдать соотношения между факторами

29. Признаками предпринимательской деятельности являются:

- A) Риск, самостоятельность
- B) Безразличие, либеральность
- C) Либеральность, безответственность
- D) Безответственность, зависимость
- E) Зависимость, безразличия

30. Видами предпринимательской деятельности являются:

- A) Производственная и коммерческая
- B) Благотворительная и биологическая
- C) Социальная и политическая
- D) Политическая и благотворительная
- E) Индивидуальная и групповая

31. Бухгалтерские издержки-это:

- A) Стоимость израсходованных ресурсов, измерения в фактических ценах их потребления
- B) Издержки упущенных возможностей
- C) Издержки, которые несет фирма независимо от объема выпуска продукции
- D) Издержки, которые меняются вместе с объемом выпуска продукции
- E) Издержки, связанные с организацией, управлением и обслуживанием производства

32. К постоянным издержкам не относятся:

- A) Затраты на сырье, на материалы
- B) Затраты на спецодежды
- C) Амортизация зданий
- D) Налог на имущество
- E) Арендная плата

33. К переменным издержкам не относятся:

- A) Амортизация зданий
- B) Затраты на сырье
- C) Зарплата рабочих
- D) Затраты на топливо
- E) Затраты на энергию

34. Плата за пользование землей, трудом соответственно называется:

- A) Рента
- B) Прибыль
- C) Пошлина
- D) Процент
- E) Амортизация

35. Предложение земли:

- A) Абсолютно неэластично
- B) Неограниченно
- C) Возобновляемо
- D) Абсолютно эластично
- E) Соответствует спросу

36. К формам заработной платы относят:

- A) Повременная и сдельная
- B) Номинальная и реальная
- C) Минимальная и именная
- D) Именная и среднегодовая
- E) Среднегодовая и бестарифная

37. Изменение объема спроса на товар произойдет, если:

- A) Изменится цена на товар

- В) Изменяется доходы покупателя
- С) Изменится технология производства
- Д) Изменяются цены на другие товары
- Е) Изменяются цены на ресурсы

38. Сущность основной экономической проблемы:

- А) Эффективный выбор использования ограниченных ресурсов
- В) Неограниченность ресурсов
- С) Равное распределение прибыли
- Д) Ограниченность человеческих потребностей
- Е) Неравномерность экономического развития

39. Эти блага, существующие в природе «свободно», в количестве, достаточном для полного и постоянного удовлетворения потребностей человека, называют:

- А) Неэкономическими
- В) Ограниченными**
- С) Финансовыми
- Д) Полезные ископаемые
- Е) Экономическими

40. Стоимость товара:

- А) Способность товаров обмениваться друг на друга
- В) Способность товара удовлетворять потребности людей
- С) Потребительная стоимость товара
- Д) Полезность товара
- Е) Предельная полезность товара

41. Признаки оборотного капитала:

- А) Его стоимость полностью возвращается после реализации товара
- В) Его стоимость не возвращается после реализации товара
- С) В процессе создания продукта не используется полностью
- Д) Его стоимость переносится на готовый продукт постепенно
- Е) В процессе использования изнашивается

42. Физический износ:

- А) Потеря стоимости под воздействием окружающей среды
- В) Потеря части стоимости, по причине выпуска более производительной техники
- С) Потеря части стоимости по причине выпуска дешевых орудий труда
- Д) Не возможен в рыночной экономике
- Е) Происходит под воздействием НТП

43. Способ производства:

- А) Взаимодействие производительных сил и производственных отношений
- В) Степень материальной и духовной структуры
- С) Экономический уклад характерный для определенного этапа развития общества
- Д) Социально-экономическая формация
- Е) Пример воздействия орудий труда на предметы труда

44. Прямые налоги:

- А) Подоходный налог
- В) Государственная пошлина
- С) Налог на добавленную стоимость

- D) Налог на золотые изделия
- E) Акцизы

45. Биржа труда является элементом инфраструктуры рынка:

- A) Труда
- B) Валютный
- C) Денежный
- D) Финансовый
- E) Розничный

46. Биржа труда является элементом инфраструктуры рынка:

- A) Труда и рабочей силы
- B) Валютный и оптовый
- C) Денежный и финансовый
- D) Розничный и потребительский
- E) Финансовый и розничный

47. Основные формы предпринимательства:

- A) Индивидуальное предпринимательство
- B) Фабрика, завод, предприятие
- C) Рынок, производство
- D) Производственное
- E) Консалтинговое

48. Что не относится к разделу бизнес-плана?

- A) Фискальный план
- B) План маркетинга
- C) Производственный план
- D) Финансовый план
- E) Организационный план

49. Какие показатели можно отнести к макроэкономическим:

- A) Инфляция, безработица
- B) Качество труда, количество труда
- C) Прибыль, рентабельность
- D) Фондоотдача, фондоемкость
- E) Выработка, трудоемкость**

50. Виды земельной ренты:

- A) Дифференциальная и абсолютная
- B) Фиксированная и номинальная
- C) Реальная и прибыльная
- D) Прибыльная и процентная
- E) Относительная и умеренная

51. Доходами от использования факторов производства являются:

- A) Рента
- B) Приз
- C) Маржа
- D) Пеня
- E) Штрафы

52. Какие из следующих товаров не являются взаимодополняющими

- A) Масло и маргарин
- B) Бензин и моторное масло
- C) Компьютер и принтер
- D) Ручка и тетрадь
- E) Фотоаппарат и фотопленка

53. Инфляция:

- A) Обесценивание денег
- B) Понижение цен на недвижимость
- C) Обесценивание валютных резервов
- D) Замедление роста цен
- E) Рост занятости населения

54. Суть закона спроса:

- A) Чем выше цена товара, тем меньше величина спроса.
- B) Величина спроса определяется предложением.
- C) Прямую зависимость между ценой и величиной спроса.
- D) Превышение спроса над предложением приводит к излишку товаров
- E) Превышение предложения над спросом приводит к дефициту товаров

55. Функции рынка:

- A) Регулирующая и информационная
- B) Фискальная и оценочная
- C) Ценовая и творческо-поисковая
- D) Ресурсная и познавательная
- E) Оценочная и ценовая

56. Виды безработицы:

- A) Фрикционная и циклическая
- B) Совокупная и срочная
- C) Срочная и ползучая
- D) Умеренная и срочная
- E) Галопирующая и совокупная

57. Денежная единица страны, находящаяся в обращении:

- A) Национальная валюта
- B) Электронные деньги
- C) Ценная бумага
- D) Банкнота
- E) Вексель

58. Типы экономического роста:

- A) Экстенсивный и интенсивный
- B) Общественный и социальный
- C) Исторический и эволюционный
- D) Революционный и демократический
- E) Социальный и исторический

59. Что не входит в состав производительных сил?

- A) Предметы потребления
- B) Средства труда

- С) Предметы труда
- Д) Рабочая сила
- Е) Средства производства

60. Факторы, влияющие на спрос:

- А) Потребительские вкусы, доходы потребителей
- В) Налоги, НТП
- С) Цены на ресурсы, налоги
- Д) Использование новой техники
- Е) Изменение технологии производства

61. Категории, входящие в определение собственности:

- А) Владение
- В) Производство
- С) Обмен
- Д) Организация
- Е) Потребление

62. Факторы, влияющие на предложение:

- А) Налоги, цены на ресурсы, НТП
- В) Мода, доходы потребителей
- С) Потребительские вкусы, потребительские ожидания
- Д) Количество потребителей, мода
- Е) Доходы потребителей, вкусы клиентов

63. Для до индустриальных экономических систем характерно:

- А) Господство ручного труда
- В) НТР
- С) Быстрая урбанизация населения
- Д) Главный экономический ресурс - капитал
- Е) Господство умственного труда

64. Меркантилисты изучали:

- А) Деятельность, связанную с внешней торговлей и притоком денег в страну
- В) Сферу производства, в которой создавалось богатство
- С) Капиталистический способ производства и соответствующие ему отношения производства и обмена
- Д) Наиболее эффективные способы распределения ограниченных ресурсов и рациональное хозяйствование
- Е) Теорию прибавочной стоимости

65. Денежно - кредитная политика государства определяется:

- А) Правительством страны
- В) Только коммерческими банками
- С) Всеми финансовыми учреждениями страны
- Д) Всеми финансово-кредитными учреждениями страны
- Е) Населением

66. Косвенные налоги:

- А) Акциз, пошлина, НДС
- В) Налог на транспортные средства, налог на имущество
- С) Корпоративный подоходный налог, индивидуальный подоходный налог

- D) Налог на землю, налог на имущество
- E) Специальные платежи и налоги недропользователей

67. Субъект собственности:

- A) Фирма
- B) Костюм
- C) Автомобиль
- D) Земля
- E) Квартира

68. Покупательная способность денег в условиях гиперинфляции:

- A) Падает
- B) Растет
- C) Повышается
- D) Не изменяется
- E) Увеличивается

69. Покупательная способность денег в условиях гиперинфляции:

- A) Снижается
- B) Повышается
- C) Не изменяется
- D) Никак не проявляется
- E) Увеличивается

70. Показатели результатов национальной экономики

- A) Валовой национальный продукт
- B) Производительность труда
- C) Уровень безработицы
- D) Себестоимость
- E) Прибыль

71. Методы денежно-кредитной политики

- A) Изменение нормы обязательных резервов и учетной ставки
- B) Эмиссия денежных знаков и акций
- C) Изменение налоговых ставок и платежей
- D) Увеличение государственных расходов
- E) Изменение учетной ставки

72. Виды инфляции по темпу роста цен:

- A) Гиперинфляция, ползучая инфляция, галопирующая инфляция
- B) Импортируемая инфляция, инфляция издержек
- C) Инфляция спроса, подавленная, ожидаемая инфляция
- D) Импортируемая инфляция, подавленная, ожидаемая инфляция
- E) Инфляция издержек, инфляция спроса

73. Механизмы регулирования рыночной экономикой:

- A) Конкуренция
- B) Товар
- C) Деньги
- D) Кредит
- E) Бартер

74. Эластичность предложения:

- A) Изменение объема предложения относительно изменения уровня цены на 1 процент
- B) Изменение объема спроса при относительном увеличении дохода
- C) Изменение объема спроса при увеличении дохода (в процентах)
- D) Реакция спроса при уменьшении цены на 1 процент
- E) Устанавливается в ситуации рыночного равновесия

75. Показатели результатов национальной экономики:

- A) Валовой национальный продукт и валовой внутренний продукт
- B) Производительность труда и уровень безработицы
- C) Производительность труда и себестоимость
- D) Уровень безработицы и рентабельность
- E) Себестоимость и рентабельность

76. Ограниченность ресурсов

- A) С их помощью невозможно одновременное и полное удовлетворение всех имеющихся потребностей
- B) Ресурсов хватает только для оказания услуг
- C) Ресурсов хватает только на производство предметов потребления
- D) Ресурсов хватает для производства предметов первой необходимости
- E) Ресурсов не хватает только на производство средств производств

77. Вид безработицы при которой работник занят неполную рабочую неделю:

- A) Скрытая и сезонная
- B) Добровольная и циклическая
- C) Структурная и фрикционная
- D) Циклическая и принудительная
- E) Добровольная и принудительная

78. Несовершенная конкуренция имеет место тогда, когда:

- A) Фирмы обладают рыночной властью
- B) Фирмы не обладают рыночной властью
- C) Фирмы прибегают к нечестным способам борьбы
- D) Фирмы достигают соглашения о разделе рынка
- E) Фирмы не следуют принципу максимизации прибыли

79. Плюсы экономического роста:

- A) Прирост производства и богатства общества
- B) Ухудшение среды обитания людей
- C) Исчерпание невозполнимых ресурсов
- D) Улучшение условий труда работников
- E) Обострение экологической проблемы

80. Вид безработицы при которой работник занят неполную рабочую неделю:

- A) Скрытая и сезонная
- B) Добровольная и циклическая
- C) Структурная и фрикционная
- D) Циклическая и структурная
- E) Открытая и принудительная

81. Элементы рыночной инфраструктуры:

- A) Торговые дома, биржи

- В) Акиматы, суды
- С) Прокуратура, адвокатуры
- Д) Фабрики, заводы
- Е) Потребители, население

82. Естественно-вещественная форма основного капитала:

- А) Здания и сооружения
- В) Электроэнергия
- С) Материалы
- Д) Расходы будущих периодов
- Е) Готовая продукция

83. Кривая Филипса:

- А) Когда безработица падает, инфляция растет
- В) Когда безработица падает, инфляция падает
- С) Когда безработица растет, инфляция не изменяется
- Д) Отражает прямую взаимосвязь между ставкой налогов и доходами
- Е) Отражает зависимость спроса от дохода потребителя

84. Инфраструктура финансового рынка:

- А) Фондовые биржи, банки, страховые компании
- В) Биржи труда, аукционы, ярмарки
- С) Предприятия оптовой и розничной торговли
- Д) Аукционы, биржи труда, торговые дома
- Е) Ярмарки, торговые дома, товарные биржи

85. В Республике Казахстан по Конституции существуют следующие формы собственности:

- А) Частная и государственная
- В) Индивидуальная и общая
- С) Кооперативная и личная
- Д) Групповая и смешанная
- Е) Комбинированная и смешанная

86. Формы общественного хозяйства:

- А) Естественно и товарное
- В) Патриархальное и крестьянское
- С) Материальное и нематериальное
- Д) Общественное и производственное
- Е) Расширенное и простое

87. Товар - это:

- А) Вещь, обладающая потребительской стоимостью
- В) Вещь, не являющаяся продуктом человеческого труда
- С) Вещь, не предназначенная для обмена
- Д) Благо, не являющееся продуктом труда, но полезное человеку
- Е) Платежеспособная потребность

88. Что не включается в инфраструктуру товарного рынка?

- А) Земля, труд, оборудования
- В) Аукционы, банки, страховые компании
- С) Ярмарки, товарные биржи

- D) Банки, фондовые биржи
- E) Предприятия розничной торговли

89. Какие функции деньги не выполняют?
- A) Полноценные деньги, потребительская стоимость
 - B) Мера стоимости, средство обращения
 - C) Средство платежа, средство накопления
 - D) Мировые деньги, мера стоимости
 - E) Средство обращения, мировые деньги

90. К экономическим законам относятся:
- A) Специфические, особенные
 - B) Оптимальные, обобщающие
 - C) Исторические, научные
 - D) Правовые, законодательные
 - E) Научные, оптимальные

91. Категорией микроэкономики является:
- A) Предложение и спрос
 - B) Совокупный спрос
 - C) Совокупное предложение
 - D) Торговый баланс
 - E) Инфляция

92. К материальной сфере относится:
- A) Строительство и общественное питание
 - B) Образование и наука
 - C) Культура и связь
 - D) Наука и медицина
 - E) Связь и медицина

93. К функциям экономической теории не относятся:
- A) Стимулирующая и посредническая
 - B) Познавательная и практическая
 - C) Методологическая и прогностическая
 - D) Критическая и познавательная**
 - E) Практическая и методологическая

Что из ниже перечисленного не является характерной чертой предпринимательской деятельности:

- A) **Творческий потенциал общества**
- B) Самостоятельность и независимость хозяйствующих субъектов, действующих в рамках правовых норм
- C) Экономическая заинтересованность, преследующая цель получение прибыли
- D)
- E) Создание рабочих мест для населения, живущего в окрестностях предприятия

95. Недостатки рыночной экономики:
- A) Усиливает дифференциацию общества на богатых и бедных
 - B) Эффективное распределение ресурсов
 - C) Свобода выбора и действий участников рыночного процесса
 - D) Гибкость и приспособляемость к изменяющимся условиям

Е) Использование достижений НТП

96. По формам регулирования, отношениям собственности экономические системы подразделяются на:

- А) Традиционная, командно-административная, рыночная
- В) Смешанная, доиндустриальная, закрытая
- С) Индустриальная, постиндустриальная, закрытая
- Д) Закрытая, смешанная, комбинированная
- Е) Постиндустриальная, закрытая, смешанная

97. К методам экономической теории не относятся:

- А) Хеджирование и диверсификация
- В) Абстракция и эксперимент
- С) Индукция и дедукция
- Д) Математическое моделирование и экстраполяция
- Е) Синтез и анализ

98. Что не входит в пирамиду потребностей современного человека согласно Маслоу:

- А) Безграничные и редкие потребности
- В) Потребности в безопасности
- С) Потребности в социальных контактах
- Д) Потребности в уважении
- Е) Физиологические потребности

99. Что относится к основным факторам производства?

- А) Капитал, земля, предпринимательская способность, труд
- В) Прибыль, средства производства и предметы потребления
- С) Средства производства и предметы потребления, процент
- Д) Процент, прибыль, собственность и деньги
- Е) Собственность и деньги, предметы потребления

100. Кризис характеризуется:

- А) Сокращением объёма производства и ростом безработицы
- В) Ростом производительности труда и сокращением безработицы
- С) Сокращением безработицы и застоём в экономике
- Д) Ростом объёма производства и ростом производительности труда
- Е) Застоём в экономике и ростом объёма производства

101. Что изучает экономическая теория?

- А) Поведение людей в условиях ограниченности ресурсов
- В) Способы производства и производственную деятельность
- С) Систему управления производством товаров и услуг в обществе
- Д) Общественное богатство и его распределение
- Е) Финансовую отчетность предприятий

102. Какой из факторов производства представляет собой труд?

- А) Человеческие усилия, направленные на производство товаров и услуг
- В) Земельные ресурсы
- С) Капитал
- Д) Предпринимательские способности
- Е) Технологии

103. Что такое альтернативная стоимость?

- A) Стоимость упущенной возможности при выборе одного варианта вместо другого
- B) Рыночная цена товара
- C) Себестоимость продукции
- D) Финансовые издержки
- E) Амортизационные отчисления

104. Какой тип экономики основан на традициях и обычаях?

- A) Традиционная экономика
- B) Рыночная экономика
- C) Командная экономика
- D) Смешанная экономика
- E) Бартерная экономика

105. Что происходит при превышении предложения над спросом?

- A) Снижение цены
- B) Рост цены
- C) Увеличение спроса
- D) Дефицит товара
- E) Стабилизация рынка

106. Какой из следующих факторов не является фактором производства?

- A) Деньги
- B) Труд
- C) Земля
- D) Капитал
- E) Предпринимательские способности

107. Что такое ВВП (валовой национальный продукт)?

- A) Общая стоимость всех товаров и услуг, произведенных гражданами страны за определенный период
- B) Общая стоимость всех товаров и услуг, произведенных внутри страны
- C) Разница между экспортом и импортом
- D) Сумма всех налогов, собранных государством
- E) Доходы населения за определенный период

108. Что означает термин "инфляция"?

- A) Повышение общего уровня цен в экономике
- B) Снижение общего уровня цен
- C) Увеличение производства товаров
- D) Рост занятости населения
- E) Стабилизация валютного курса

109. Какой из следующих показателей отражает уровень безработицы?

- A) Доля трудоспособного населения, не имеющего работы, но активно ищущего ее
- B) Количество занятых в экономике
- C) Уровень инфляции
- D) Валовой внутренний продукт
- E) Индекс потребительских цен

110. Что такое дефицит бюджета?

- A) Превышение государственных расходов над доходами

- В) Превышение государственных доходов над расходами
- С) Равенство доходов и расходов
- Д) Отсутствие налоговых поступлений
- Е) Избыток налоговых поступлений

111. Что из ниже перечисленного не имеет отношения к определению предмета экономической теории?

- А) Неограниченные производственные ресурсы
- В) Редкость блага
- С) Эффективное использование ресурсов
- Д) Максимальное удовлетворение потребностей
- Е) Альтернативные издержки

112. Экономическая теория изучает:

- А) Поведение людей в условиях ограниченности ресурсов
- В) Бухгалтерский учет
- С) Финансовую отчетность
- Д) Технические аспекты производства
- Е) Юридические нормы

113. Редкость ресурсов означает:

- А) Их ограниченность
- В) Высокую стоимость сырья
- С) Необходимость импорта
- Д) Избыточное предложение
- Е) Низкий спрос

114. Альтернативная стоимость — это:

- А) Стоимость упущенной возможности
- В) Рыночная цена товара
- С) Затраты на производство
- Д) Финансовые издержки
- Е) Амортизационные отчисления

115. К экономическим ресурсам не относится:

- А) Финансовый капитал
- В) Труд
- С) Земля
- Д) Природные ресурсы
- Е) Климатические условия

116. Средства труда — это:

- А) Вещи, с помощью которых осуществляется воздействие на предметы труда
- В) Объекты, на которые воздействует человек
- С) Сырье и материалы
- Д) Готовая продукция
- Е) Финансовые инструменты

117. Предметом изучения микроэкономики является:

- А) Поведение отдельных потребителей и фирм
- В) Национальная экономика
- С) Международная торговля

- D) Государственный бюджет
- E) Валютный курс

118. Макроэкономика изучает:

- A) Общий уровень цен и безработицы
- B) Поведение отдельных фирм
- C) Цены на отдельные товары
- D) Индивидуальные доходы
- E) Локальные рынки

119. Основной вопрос экономики — это:

- A) Как распределить ограниченные ресурсы
- B) Как увеличить налоги
- C) Как снизить расходы
- D) Как повысить заработную плату
- E) Как уменьшить инфляцию

120. Что такое ВВП?

- A) Валовой внутренний продукт
- B) Валовой внешний продукт
- C) Валютный валовой показатель
- D) Внутренний валовой процент
- E) Валовой валютный продукт

121. Что понимается под спросом?

- A) Желание и возможность купить товар
- B) Объем выпуска продукции
- C) Запасы товара на складе
- D) Стоимость производства
- E) Торговая наценка

122. Спрос изменяется под воздействием:

- A) Цены товара
- B) Расходов на рекламу
- C) Себестоимости
- D) Затрат производителя
- E) Технологий

123. Предложение — это:

- A) Желание и возможность продать товар
- B) Потребление товаров
- C) Импорт продукции
- D) Денежные накопления
- E) Планы покупателя

124. Что произойдет с ценой при росте спроса и неизменном предложении?

- A) Повысится
- B) Понизится
- C) Останется прежней
- D) Станет отрицательной
- E) Упадет резко

125. В условиях свободного рынка равновесная цена устанавливается:

- A) На пересечении кривых спроса и предложения
- B) По решению государства
- C) По себестоимости
- D) С учётом амортизации
- E) По доходам потребителя

126. Эластичность спроса показывает:

- A) Чувствительность спроса к изменению цены
- B) Колебания валютного курса
- C) Уровень зарплаты
- D) Темпы инфляции
- E) Ставку процента

127. Эластичный спрос — это спрос:

- A) Сильно реагирующий на изменение цены
- B) Независимый от цены
- C) Связанный с импортом
- D) Зависящий от дохода
- E) Постоянный

128. Неценовые факторы спроса включают:

- A) Доходы потребителей
- B) Амортизационные отчисления
- C) Производственные затраты
- D) Стоимость капитала
- E) Таможенные пошлины

129. Что такое дефицит?

- A) Превышение спроса над предложением
- B) Избыток товара
- C) Уровень безработицы
- D) Государственный долг
- E) Инфляция

130. Избыток предложения наблюдается, когда:

- A) Предложение превышает спрос
- B) Цена стабилизируется
- C) Возникает дефицит
- D) ВВП растёт
- E) Труд дешевеет

131. Совокупный спрос включает спрос на:

- A) Все товары и услуги в экономике
- B) Потребительские товары
- C) Товары длительного пользования
- D) Финансовые услуги
- E) Импорт

132. Совокупное предложение — это:

- A) Общий объём продукции, который фирмы готовы произвести
- B) Прогнозные данные

- С) Государственные запасы
- Д) Импорт товаров
- Е) Предложение сельхозпродукции

133. Инвестиции — это:

- А) Вложение капитала с целью получения дохода
- В) Денежные расходы на потребление
- С) Расчёт налогов
- Д) Сбор данных о доходах
- Е) Оплата труда

134. Основной функцией денег является:

- А) Средство обмена
- В) Средство информации
- С) Средство кредита
- Д) Средство производства
- Е) Трудовой ресурс

135. Инфляция — это:

- А) Увеличение общего уровня цен
- В) Уменьшение налогов
- С) Увеличение доходов
- Д) Рост ВВП
- Е) Падение безработицы

136. Причина инфляции — это:

- А) Чрезмерное количество денег в обращении
- В) Высокие доходы
- С) Рост экспорта
- Д) Падение цен
- Е) Безработица

137. К последствиям инфляции не относится:

- А) Увеличение реальной заработной платы
- В) Обесценивание сбережений
- С) Ухудшение инвестиций
- Д) Снижение покупательной способности
- Е) Рост социальной напряженности

138. Денежная масса — это:

- А) Совокупность наличных и безналичных денег
- В) Золотовалютный резерв
- С) Запасы продукции
- Д) Чистый доход
- Е) Госбюджет

139. Экономический рост — это:

- А) Увеличение реального ВВП
- В) Рост цен
- С) Падение валюты
- Д) Безработица
- Е) Инфляция

140. Основным показателем экономического роста является:

- A) Рост реального ВВП
- B) Рост импорта
- C) Снижение безработицы
- D) Увеличение экспорта
- E) Повышение налогов

141. Основным субъектом рыночной экономики является:

- A) Частный предприниматель
- B) Государство
- C) Финансовая инспекция
- D) Торгово-промышленная палата
- E) Таможенные органы

142. Государство в экономике выполняет функцию:

- A) Регулирования и контроля
- B) Производства товаров
- C) Импорта
- D) Снижения доходов
- E) Прямых инвестиций

143. Налоги — это:

- A) Обязательные платежи, взимаемые государством
- B) Кредиты банкам
- C) Доходы фирм
- D) Частные отчисления
- E) Добровольные пожертвования

144. Прямые налоги — это налоги, взимаемые с:

- A) Дохода или имущества
- B) Продажи
- C) Потребления
- D) Валютных операций
- E) Акций

145. Косвенные налоги включают:

- A) НДС, акцизы
- B) Подоходный налог
- C) Налог на имущество
- D) Социальный налог
- E) Земельный налог

146. Государственный бюджет — это:

- A) Финансовый план доходов и расходов государства
- B) План предприятий
- C) Кредитная программа
- D) Частные инвестиции
- E) Затраты домохозяйств

147. Дефицит государственного бюджета означает:

- A) Превышение расходов над доходами

- В) Превышение доходов над расходами
- С) Равновесие бюджета
- Д) Отсутствие налогов
- Е) Стабильность цен

148. Основной функцией центрального банка является:

- А) Проведение денежно-кредитной политики
- В) Выдача потребительских кредитов
- С) Контроль за экспортом
- Д) Импорт товаров
- Е) Хранение золота

149. Монетарная политика — это политика:

- А) Регулирования денежного обращения
- В) Социального обеспечения
- С) Строительства дорог
- Д) Импортзамещения
- Е) Повышения налогов

150. Фискальная политика — это:

- А) Политика в области налогообложения и госрасходов
- В) Импортно-экспортная стратегия
- С) Контроль цен
- Д) Уровень зарплаты
- Е) Банковская политика

151. Безработица — это:

- А) Отсутствие работы у трудоспособного населения
- В) Повышение зарплат
- С) Избыток рабочей силы
- Д) Увеличение спроса на труд
- Е) Упадок экономики

152. Фрикционная безработица возникает:

- А) При поиске новой работы
- В) В результате кризиса
- С) Из-за технологических изменений
- Д) При росте цен
- Е) Из-за инфляции

153. Структурная безработица связана с:

- А) Несоответствием между навыками работников и потребностями рынка
- В) Переездом работников
- С) Погодными условиями
- Д) Резким ростом производства
- Е) Повышением спроса

154. Циклическая безработица возникает:

- А) В период экономического спада
- В) Из-за сезонности
- С) При повышении зарплаты

- D) Из-за налогов
- E) При росте занятости

155. Полная занятость означает:

- A) Отсутствие циклической безработицы
- B) Нулевой уровень безработицы
- C) Повышенный спрос
- D) Все работают по специальности
- E) ВВП на максимуме

156. Экспорт — это:

- A) Продажа товаров за границу
- B) Покупка товаров из-за рубежа
- C) Импорт услуг
- D) Государственные расходы
- E) Валютный обмен

157. Импорт — это:

- A) Покупка товаров из-за границы
- B) Продажа товаров
- C) Доход от инвестиций
- D) Внутреннее производство
- E) Таможенный сбор

158. Платежный баланс страны — это:

- A) Соотношение между притоком и оттоком валюты
- B) Бюджетный отчет
- C) Состояние производства
- D) Финансовые обязательства
- E) Объем производства

159. Международная торговля выгодна, если:

- A) Страны специализируются на производстве того, что делают лучше
- B) Все производят одно и то же
- C) Рынки замкнуты
- D) Импорт запрещён
- E) Курсы валют стабильны

160. Таможенный тариф — это:

- A) Пошлина на импорт
- B) Валютный курс
- C) Уровень инфляции
- D) Доход государства
- E) Закон о торговле

161. Антимонопольная политика направлена на:

- A) Защиту конкуренции
- B) Поддержку монополий
- C) Ограничение импорта
- D) Рост налогов
- E) Увеличение экспорта

162. Монополия — это ситуация, когда:

- A) Одна фирма контролирует рынок
- B) Много производителей
- C) Нет конкуренции
- D) Потребители доминируют
- E) Все товары — одинаковые

163. Олигополия — это:

- A) Несколько крупных фирм контролируют рынок
- B) Один продавец
- C) Рынок свободной конкуренции
- D) Безработица
- E) Бюджетный контроль

164. Конкуренция — это:

- A) Соперничество производителей
- B) Монопольная цена
- C) Импорт товаров
- D) Зарплатный фонд
- E) Денежная масса

165. Предприниматель — это:

- A) Лицо, организующее бизнес и несущие риск
- B) Государственный служащий
- C) Работник завода
- D) Арендодатель
- E) Кредитор

166. Доход фирмы — это:

- A) Выручка от продажи товаров
- B) Зарплата работников
- C) Налоговые поступления
- D) Государственные инвестиции
- E) Пенсии

167. Издержки — это:

- A) Затраты на производство
- B) Прибыль
- C) Рента
- D) Кредиты
- E) Налоги

168. Прибыль — это разница между:

- A) Доходами и издержками
- B) Ценой и себестоимостью
- C) Экспортом и импортом
- D) Валовой и чистой продукцией
- E) Спросом и предложением

169. Амортизация — это:

- A) Износ основных средств
- B) Увеличение капитала

- C) Рост зарплат
- D) Финансовый запас
- E) Прибыль

170. Банкротство — это:

- A) Неспособность платить долги
- B) Успех на рынке
- C) Рост прибыли
- D) Новый бизнес
- E) Государственная поддержка

171. Валюта — это:

- A) Денежная единица страны
- B) Зарплата
- C) Налог
- D) Тариф
- E) Кредит

172. Валютный курс — это:

- A) Цена одной валюты в единицах другой
- B) Ставка НДС
- C) Бюджет страны
- D) Уровень инфляции
- E) Обменный налог

173. Конвертируемая валюта — это:

- A) Свободно обмениваемая валюта
- B) Товарная единица
- C) Устаревшая купюра
- D) Вексель
- E) Банковская карта

174. Инвестиционный климат — это:

- A) Условия для вложения капитала
- B) Погодные условия
- C) Температура на бирже
- D) Стоимость акций
- E) Кредитные ставки

175. Прямая инвестиция — это:

- A) Покупка акций или создание предприятия
- B) Оформление кредита
- C) Расходы на рекламу
- D) Списание долгов
- E) Выдача зарплаты

176. Косвенная инвестиция — это:

- A) Покупка ценных бумаг без контроля над предприятием
- B) Прямое участие в управлении
- C) Государственное субсидирование
- D) Выдача кредита
- E) Финансирование НПО

177. Ценные бумаги — это:

- A) Документы, подтверждающие имущественные права
- B) Паспорт
- C) Учётная карточка
- D) Банковский договор
- E) Кредитная справка

178. Облигация — это:

- A) Долговое обязательство
- B) Право на участие в управлении
- C) Вид страхования
- D) Финансовый резерв
- E) Актив предприятия

179. Акция — это:

- A) Доля участия в капитале компании
- B) Кредитное соглашение
- C) Товар на бирже
- D) Чек на оплату
- E) Договор займа

180. Дивиденд — это:

- A) Доход по акции
- B) Банковский процент
- C) Штраф
- D) Ставка налога
- E) Зарплата

181. Фондовый рынок — это:

- A) Рынок купли-продажи ценных бумаг
- B) Торговля продуктами
- C) Валютный обмен
- D) Бюджетное планирование
- E) Инвестирование в недвижимость

182. Государственное регулирование необходимо для:

- A) Стабилизации экономики
- B) Монополизации рынка
- C) Сокращения доходов
- D) Снижения конкуренции
- E) Избыточной инфляции

183. Экономические циклы — это:

- A) Периоды подъема и спада в экономике
- B) Годовой бюджет
- C) Налоговый календарь
- D) Курсовая работа
- E) Финансовый отчет

184. Кризис в экономике — это:

- A) Период резкого спада производства

- В) Рост ВВП
- С) Рост зарплат
- Д) Увеличение сбережений
- Е) Импорт товаров

185. Национальный доход — это:

- А) Совокупный доход граждан страны
- В) Зарплата
- С) Бюджет
- Д) Инфляция
- Е) Расходы населения

186. Сбережения — это:

- А) Часть дохода, не используемая на потребление
- В) Кредит
- С) Подоходный налог
- Д) Инвестиции
- Е) Пособия

187. Кредит — это:

- А) Заем денежных средств на условиях возвратности
- В) Зарплата
- С) Субсидия
- Д) Пенсия
- Е) Вклад

188. Процент по кредиту — это:

- А) Плата за пользование заемными средствами
- В) Страховая сумма
- С) Налог
- Д) Доход фирмы
- Е) Скидка

189. Банк — это:

- А) Финансовое учреждение, привлекающее и размещающее средства
- В) Фирма по производству
- С) Торговый дом
- Д) Страховая компания
- Е) Аудиторская организация

190. Депозит — это:

- А) Вклад средств в банк
- В) Кредит
- С) Акция
- Д) Облигация
- Е) Аренда

191. Финансовая система включает:

- А) Банки, биржи, страховые компании
- В) Заводы
- С) Налоговую службу

- D) Министерства
- E) Учебные заведения

192. Страхование — это:

- A) Система защиты от рисков
- B) Кредитование
- C) Бюджетирование
- D) Закупка товаров
- E) Инфляционное регулирование

193. Страховая премия — это:

- A) Платеж по страховке
- B) Надбавка к зарплате
- C) Пенсия
- D) Штраф
- E) Кредит

194. Пенсионный фонд — это:

- A) Организация, формирующая пенсии
- B) Банк
- C) Биржа
- D) Коммерческая структура
- E) Склад

195. Государственный долг — это:

- A) Обязательства государства перед кредиторами
- B) Зарплаты госслужащим
- C) Резервы страны
- D) Сбережения населения
- E) Внутренний вал

196. Валовой выпуск — это:

- A) Общая стоимость произведённых товаров
- B) Чистая прибыль
- C) Число работников
- D) Курс валют
- E) Цена товара

197. Производительность труда — это:

- A) Объём продукции, произведённой в единицу времени
- B) Зарплата
- C) Капитал
- D) Количество работников
- E) Длительность смены

198. Основной капитал включает:

- A) Здания, оборудование
- B) Деньги
- C) Сырьё
- D) Готовую продукцию
- E) Транспортные расходы

199.оборотный капитал — это:

- A) Сырьё, материалы, незавершённое производство
- B) Недвижимость
- C) Технологии
- D) Ценные бумаги
- E) Трудовые ресурсы

200. Основная цель предприятия в рыночной экономике — это:

- A) Получение прибыли
- B) Благотворительность
- C) Поддержание занятости
- D) Выпуск акций
- E) Социальное развитие

201. Что изучает экономическая теория?

- A) Способы организации хозяйственной жизни общества
- B) Строение клетки
- C) Законы физики
- D) Историю искусства
- E) Биологию человека

202. Основная проблема экономики — это:

- A) Ограниченность ресурсов
- B) Изобилие товаров
- C) Отсутствие потребностей
- D) Полное равенство доходов
- E) Отсутствие производства

203. Что означает ограниченность ресурсов?

- A) Ресурсов недостаточно для удовлетворения всех потребностей
- B) Ресурсы бесконечны
- C) Ресурсы не используются
- D) Ресурсы не нужны человеку
- E) Ресурсы всегда избыточны

204. Потребности человека — это:

- A) Всё, что человек желает иметь и использовать
- B) Только еда и вода
- C) Только деньги
- D) Только одежда
- E) Только предметы роскоши

205. Какой пример относится к базовым потребностям?

- A) Пища
- B) Развлечения
- C) Путешествия
- D) Искусство
- E) Мода

206. Экономический выбор — это:

- A) Принятие решения о распределении ограниченных ресурсов
- B) Отказ от любых решений

- C) Получение бесплатных товаров
- D) Отсутствие потребностей
- E) Увеличение ресурсов

207. Альтернативная стоимость — это:

- A) Ценность наилучшего упущенного варианта
- B) Цена товара в магазине
- C) Заработная плата
- D) Стоимость производства
- E) Налог

208. Что относится к экономическим ресурсам?

- A) Труд, земля, капитал, предпринимательство
- B) Только деньги
- C) Только товары
- D) Только услуги
- E) Только природные явления

209. Экономика в повседневной жизни — это:

- A) Принятие решений о доходах и расходах
- B) Изучение космоса
- C) Написание книг
- D) Спорт
- E) Искусство

210. Что является ограниченным ресурсом?

- A) Время
- B) Воздух
- C) Солнечный свет
- D) Гравитация
- E) Идеи

211. Полезность товара — это:

- A) Способность удовлетворять потребности
- B) Цена товара
- C) Количество товара
- D) Производство товара
- E) Спрос на товар

212. Рациональный выбор — это:

- A) Выбор с максимальной выгодой при минимальных затратах
- B) Случайное решение
- C) Выбор самого дорогого товара
- D) Отказ от выбора
- E) Выбор без анализа

213. Что влияет на повседневные экономические решения?

- A) Доходы и цены
- B) Только погода
- C) Только настроение
- D) Только традиции
- E) Только реклама

214. Доход — это:

- A) Денежные поступления человека или семьи
- B) Расходы
- C) Долги
- D) Потери
- E) Налоги

215. Пример экономического выбора:

- A) Покупка хлеба вместо сладостей
- B) Сон
- C) Прогулка
- D) Чтение книги
- E) Разговор

216. Потребление — это:

- A) Использование товаров и услуг для удовлетворения потребностей
- B) Производство товаров
- C) Обмен товарами
- D) Реклама
- E) Хранение денег

217. Почему экономическая теория важна для человека?

- A) Она помогает принимать правильные финансовые решения
- B) Она изучает природу
- C) Она нужна только учёным
- D) Она не имеет значения
- E) Она изучает искусство

218. Кто такой предприниматель?

- A) Человек, который организует и ведёт бизнес с целью получения прибыли
- B) Работник на заводе
- C) Государственный служащий
- D) Студент
- E) Покупатель товаров

219. Главная цель предпринимательства:

- A) Получение прибыли
- B) Бесплатное производство товаров
- C) Отдых
- D) Обучение
- E) Благотворительность

220. Что такое предпринимательская деятельность?

- A) Самостоятельная деятельность, направленная на получение дохода
- B) Учёба в школе
- C) Спорт
- D) Хобби без дохода
- E) Государственная служба

221. Какой вид деятельности относится к предпринимательству?

- A) Открытие магазина
- B) Посещение школы
- C) Чтение книг
- D) Сон
- E) Прогулка

222. Что такое малый бизнес?

- A) Предприятие с небольшим количеством работников и ограниченным доходом
- B) Государственная компания
- C) Крупная корпорация
- D) Завод-монополист
- E) Армия

223. Что такое риск в бизнесе?

- A) Возможность потери части или всех вложенных средств
- B) Гарантированная прибыль
- C) Бесплатный доход
- D) Отсутствие затрат
- E) Государственная помощь

224. Почему предпринимательство связано с риском?

- A) Потому что нет гарантии получения прибыли
- B) Потому что бизнес всегда убыточен
- C) Потому что нет клиентов
- D) Потому что нет налогов
- E) Потому что нет конкуренции

225. Что является примером предпринимательского риска?

- A) Потеря денег из-за низкого спроса
- B) Получение зарплаты
- C) Учёба в университете
- D) Отдых
- E) Получение стипендии

226. Ответственность предпринимателя — это:

- A) Обязанность отвечать за результаты своей деятельности
- B) Отдых
- C) Отсутствие обязанностей
- D) Получение пособий
- E) Государственная защита

227. Что такое конкуренция?

- A) Соперничество между предпринимателями на рынке
- B) Полное отсутствие бизнеса
- C) Государственный контроль
- D) Монополия
- E) Отсутствие покупателей

228. В чём польза конкуренции для потребителей?

- A) Снижение цен и улучшение качества товаров
- B) Увеличение налогов
- C) Уменьшение выбора

- D) Закрытие магазинов
- E) Повышение цен

229. Что относится к предпринимательской деятельности в сфере услуг?

- A) Парикмахерская
- B) Добыча нефти
- C) Сбор урожая
- D) Охота
- E) Рыбалка

230. Что необходимо для начала бизнеса?

- A) Идея и стартовый капитал
- B) Только желание
- C) Только диплом
- D) Только реклама
- E) Только государственная помощь

231. Почему предпринимательство важно для экономики?

- A) Оно создаёт рабочие места и развивает производство
- B) Оно уменьшает производство
- C) Оно снижает конкуренцию
- D) Оно останавливает торговлю
- E) Оно заменяет государство

232. Что такое прибыль?

- A) Разница между доходами и расходами
- B) Все расходы бизнеса
- C) Зарплата работников
- D) Налог государства
- E) Цена товара

233. Что может быть результатом неудачного бизнеса?

- A) Убытки
- B) Гарантированная прибыль
- C) Повышение зарплаты
- D) Бесплатные товары
- E) Отсутствие расходов

234. Что способствует развитию предпринимательства?

- A) Поддержка государства и свободный рынок
- B) Полный запрет бизнеса
- C) Отсутствие конкуренции
- D) Закрытие магазинов
- E) Отсутствие потребителей

235. Что такое доход семьи?

- A) Все денежные поступления в семью
- B) Только расходы
- C) Только налоги
- D) Только кредиты
- E) Только сбережения

236. Что такое расходы семьи?

- A) Денежные затраты на товары и услуги
- B) Денежные поступления
- C) Прибыль бизнеса
- D) Сбережения
- E) Инвестиции

237. Что такое семейный бюджет?

- A) План доходов и расходов семьи
- B) Банковский кредит
- C) Вид налога
- D) Способ инвестирования
- E) Государственный доход

238. Главная цель планирования бюджета:

- A) Контроль доходов и расходов
- B) Увеличение долгов
- C) Трата всех денег
- D) Получение кредита
- E) Увеличение налогов

239. Что такое сбережения?

- A) Часть дохода, отложенная на будущее
- B) Все расходы семьи
- C) Кредиты банка
- D) Налоги
- E) Потери денег

240. Что такое инвестиции?

- A) Вложение денег с целью получения прибыли
- B) Траты на еду
- C) Покупка одежды
- D) Оплата коммунальных услуг
- E) Налоги

241. Какой пример сбережений?

- A) Деньги на банковском счёте
- B) Покупка телефона
- C) Оплата счета
- D) Поездка в отпуск
- E) Покупка еды

242. Что такое кредит?

- A) Деньги, взятые в долг у банка
- B) Бесплатные деньги
- C) Подарок государства
- D) Сбережения
- E) Доход

243. Что необходимо вернуть при кредите?

- A) Основную сумму и проценты
- B) Только проценты

- C) Только часть долга
- D) Ничего
- E) Только комиссию

244. Что такое процент по кредиту?

- A) Плата за использование денег банка
- B) Скидка на товар
- C) Налог
- D) Прибыль банка без условий
- E) Бесплатная услуга

245. Что является финансовым риском?

- A) Возможность потерять деньги
- B) Гарантированная прибыль
- C) Бесплатный доход
- D) Стабильная зарплата
- E) Отсутствие расходов

246. Что помогает избежать финансовых проблем?

- A) Планирование бюджета
- B) Спонтанные покупки
- C) Отсутствие учета денег
- D) Частые кредиты
- E) Полное отсутствие расходов

247. Что относится к обязательным расходам?

- A) Оплата жилья и коммунальных услуг
- B) Покупка игрушек
- C) Развлечения
- D) Путешествия
- E) Хобби

248. Что относится к необязательным расходам?

- A) Развлечения и покупки по желанию
- B) Оплата квартиры
- C) Покупка еды
- D) Оплата транспорта
- E) Лечение

249. Почему важно иметь сбережения?

- A) Для финансовой безопасности в будущем
- B) Чтобы тратить всё сразу
- C) Чтобы брать больше кредитов
- D) Чтобы не работать
- E) Чтобы увеличивать долги

250. Что может быть последствием неправильного использования кредита?

- A) Долговая нагрузка
- B) Увеличение дохода
- C) Бесплатные деньги
- D) Снижение расходов
- E) Рост сбережений

251. Что является примером финансовой грамотности?
- A) Умение планировать доходы и расходы
 - B) Постоянные кредиты
 - C) Отсутствие бюджета
 - D) Импульсивные покупки
 - E) Игнорирование денег
252. Что произойдёт с равновесной ценой, если спрос растёт быстрее предложения?
- A) Равновесная цена увеличится
 - B) Равновесная цена снизится
 - C) Цена останется неизменной
 - D) Рынок исчезнет
 - E) Предложение станет нулевым
253. Какое условие характеризует рыночное равновесие?
- A) Количество спроса равно количеству предложения
 - B) Спрос больше предложения
 - C) Предложение больше спроса
 - D) Цена равна нулю
 - E) Отсутствие конкуренции
254. Что произойдёт при установлении цены ниже равновесной?
- A) Возникнет дефицит товара
 - B) Возникнет избыток товара
 - C) Спрос исчезнет
 - D) Предложение увеличится до бесконечности
 - E) Рынок стабилизируется
255. Как изменение доходов населения влияет на спрос на нормальные товары?
- A) Спрос увеличивается при росте доходов
 - B) Спрос уменьшается при росте доходов
 - C) Спрос не зависит от доходов
 - D) Спрос исчезает
 - E) Спрос зависит только от государства
256. Что происходит с предложением при росте издержек производства?
- A) Предложение уменьшается
 - B) Предложение увеличивается
 - C) Спрос растёт
 - D) Цена падает автоматически
 - E) Рынок не меняется
257. Какой фактор может сдвинуть кривую спроса вправо?
- A) Рост предпочтений потребителей
 - B) Увеличение цены товара
 - C) Уменьшение предложения
 - D) Рост налогов на производство
 - E) Уменьшение конкуренции
258. Что происходит при избытке товара на рынке?

- A) Цена снижается до восстановления равновесия
- B) Цена растёт
- C) Спрос исчезает
- D) Предложение увеличивается
- E) Рынок останавливается

259. Какой фактор НЕ влияет на спрос?

- A) Себестоимость производства
- B) Доход потребителей
- C) Вкусы и предпочтения
- D) Цена товара
- E) Цена товаров-заменителей

260. Что такое эластичность спроса?

- A) Степень реакции спроса на изменение цены
- B) Количество товара на рынке
- C) Уровень прибыли продавца
- D) Размер налогов
- E) Количество покупателей

261. Когда спрос считается неэластичным?

- A) Когда изменение цены почти не влияет на спрос
- B) Когда спрос резко меняется
- C) Когда цена равна нулю
- D) Когда нет конкуренции
- E) Когда предложение велико

262. Что произойдёт при росте цены товара-заменителя?

- A) Спрос на основной товар увеличится
- B) Спрос на основной товар уменьшится
- C) Предложение исчезнет
- D) Цена снизится автоматически
- E) Рынок станет монополией

263. Как влияет увеличение числа продавцов на рынке?

- A) Предложение увеличивается, цена может снизиться
- B) Предложение уменьшается
- C) Спрос исчезает
- D) Цена всегда растёт
- E) Рынок становится закрытым

264. Что произойдёт при государственном ограничении цены ниже равновесной?

- A) Дефицит товара
- B) Избыток товара
- C) Равновесие
- D) Увеличение предложения
- E) Увеличение прибыли продавцов

265. Какой фактор вызывает сдвиг предложения вправо?

- A) Снижение издержек производства
- B) Рост налогов
- C) Увеличение цен на ресурсы

- D) Уменьшение технологий
- E) Снижение производительности

266. Что происходит с рынком при свободной конкуренции?

- A) Цена стремится к равновесной
- B) Цена фиксируется государством
- C) Спрос исчезает
- D) Производство прекращается
- E) Возникает монополия

267. Какое утверждение верно при анализе рынка?

- A) Цена формируется взаимодействием спроса и предложения
- B) Цена устанавливается случайно
- C) Цена зависит только от государства
- D) Цена не зависит от покупателей
- E) Цена всегда постоянна

268. Почему равновесная цена важна для рынка?

- A) Она обеспечивает баланс между спросом и предложением
- B) Она всегда максимальная
- C) Она всегда минимальная
- D) Она исключает конкуренцию
- E) Она не влияет на рынок

269. Как называется учреждение, которое является главным регулятором банковской системы страны и обладает исключительным правом выпускать (печатать) национальную валюту?

- A) Национальный банк
- B) Инвестиционный фонд
- C) Коммерческий банк
- D) Фондовая биржа
- E) Строительный кооператив

270. Как называется услуга банка по предоставлению денег заемщику на условиях возвратности, платности и срочности?

- A) Банковский кредит
- B) Банковский депозит
- C) Валютный обмен
- D) Инкассация наличных
- E) Финансовый консалтинг

271. Какое название носит услуга, позволяющая клиенту хранить свои свободные деньги в банке с целью получения дохода в виде процентов?

- A) Банковский вклад (депозит)
- B) Потребительский кредит
- C) Денежный перевод
- D) Торговый эквайринг
- E) Аренда сейфовой ячейки

272. Как называется банковская услуга, которая позволяет торговой точке принимать от покупателей оплату за товары с помощью пластиковых карт или смартфонов?

- A) Эквайринг

- В) Лизинг
- С) Факторинг
- Д) Клиринг
- Е) Свопинг

273. Как называется система, которая позволяет клиенту управлять своим банковским счетом, совершать переводы и оплачивать услуги через интернет с компьютера или смартфона?

- А) Онлайн-банкинг (интернет-банкинг)
- В) Уличный банкомат
- С) Кассовый терминал
- Д) Телефонный автоответчик
- Е) Бумажная сберегательная книжка

274. Каким термином называют цифровой эквивалент наличных денег, который хранится на электронных кошельках и используется для быстрых расчетов в интернете?

- А) Электронные деньги
- В) Облигации займа
- С) Векселя фирмы
- Д) Наличные банкноты
- Е) Золотые слитки

275. Что из перечисленного является главным преимуществом использования безналичных платежей для обычного человека по сравнению с наличными деньгами?

- А) Быстрота проведения расчетов на расстоянии и отсутствие необходимости носить тяжелые купюры
- В) Полная гарантия того, что цены на все товары в магазинах снизятся в два раза
- С) Возможность совершать покупки при полном отсутствии электричества и связи во всем мире
- Д) Полное освобождение гражданина от уплаты любых штрафов и коммунальных услуг
- Е) Автоматическое удвоение суммы на счете сразу после совершения покупки

276. Как называется секретный четырехзначный цифровой код, который используется для подтверждения операций по пластиковой карте в банкоматах и терминалах?

- А) PIN-код
- В) CVV2-код
- С) QR-код
- Д) IBAN-код
- Е) SWIFT-код

277. Какое название носит способ подтверждения платежа в интернете, когда на телефон клиента приходит временный СМС-код для одобрения списания денег?

- А) Двухфакторная аутентификация (одноразовый пароль)
- В) Аппаратное сканирование карты
- С) Восстановление логина по почте
- Д) Сброс настроек приложения
- Е) Отмена транзакции получателем

278. Как называется мошеннический сайт в интернете, который полностью копирует внешний вид сайта известного банка, чтобы выманить у пользователей логины и пароли?

- А) Фишинговый сайт
- В) Поисковый портал

- С) Корпоративный блог
- Д) Облачное хранилище
- Е) Интернет-энциклопедия

279. Как называется специальное пластиковое или металлическое устройство, с помощью которого люди самостоятельно снимают наличные деньги со своих банковских счетов на улице или в торговых центрах?

- А) Банкомат
- В) Валидатор
- С) Смартфон
- Д) Кассовый аппарат
- Е) Платежный шлюз

280. Что такое пластиковая дебетовая карта?

- А) Инструмент для доступа к собственным деньгам клиента, лежащим на его счете в банке
- В) Документ, подтверждающий право собственности человека на долю в имуществе банка
- С) Карта, на которой изначально лежат только государственные кредитные средства
- Д) Пропуск в здание центрального финансового регулятора страны
- Е) Купон на получение бесплатного товара в магазинах-партнерах

281. Как называется уникальный международный номер банковского счета, который используется для проведения расчетов и переводов (состоит из букв и цифр)?

- А) IBAN
- В) PIN
- С) CVV
- Д) SMS
- Е) PUSH

282. К какому типу банковских карт относится карта, которая позволяет клиенту совершать покупки, используя в пределах лимита деньги банка, с условием их последующего возврата?

- А) Кредитная карта
- В) Дебетовая карта
- С) Зарплатная карта
- Д) Социальная карта
- Е) Накопительная карта

283. Какую плату берет коммерческий банк с заемщика за то, что предоставил ему возможность пользоваться кредитными деньгами?

- А) Ссудный процент
- В) Уставный капитал
- С) Налоговый вычет
- Д) Страховой залог
- Е) Государственную пошлину

284. Что из перечисленного является базовым правилом безопасности при использовании мобильного банкинга?

- А) Никогда и никому не сообщать пароли от приложения и одноразовые СМС-коды
- В) Записывать свой ПИН-код прямо на лицевой стороне пластиковой карты маркером
- С) Переходить по всем ссылкам из писем от незнакомых отправителей
- Д) Использовать один и тот же простой пароль «1234» для всех финансовых сервисов
- Е) Отключать телефон во время совершения любых денежных переводов

285. Как называется бумажный или электронный документ, который банк выдает клиенту после совершения платежа в качестве официального подтверждения операции?

- A) Чек (квитанция)
- B) Договор
- C) Лицензия
- D) Патент
- E) Анкета

286. Что такое искусственный интеллект (ИИ) в самом простом понимании?

- A) Способность компьютерных систем выполнять творческие и аналитические задачи, которые обычно требуют человеческого ума
- B) Физический робот, созданный исключительно для выполнения тяжелой ручной работы на заводах
- C) Электронная таблица для быстрого сложения больших массивов числовых данных
- D) Программа для автоматической проверки орфографии в текстовых редакторах
- E) Новое поколение жестких дисков с увеличенным объемом памяти

287. Как называется технология ИИ, которая позволяет компьютерам «рассматривать» изображения, распознавать на них лица людей или предметы?

- A) Компьютерное зрение
- B) Голосовой движок
- C) Текстовый редактор
- D) Операционная система
- E) База данных

288. Как называется программа на базе ИИ, которая способна вести текстовый или голосовой диалог с клиентом на сайте компании, отвечая на его вопросы?

- A) Чат-бот (виртуальный ассистент)
- B) Поисковый робот
- C) Почтовый спам-фильтр
- D) Антивирусная программа
- E) Графический редактор

289. Какую главную пользу получает торговая компания от внедрения ИИ для анализа покупок своих клиентов?

- A) Возможность делать клиентам персональные и более точные предложения товаров
- B) Полное освобождение компании от необходимости платить за аренду помещений
- C) Автоматическое исчезновение всех конкурентов с мирового рынка
- D) Юридическое право не выдавать товарные чеки покупателям
- E) Возможность продавать товары без установления розничных цен

290. Какое изменение на рынке труда происходит из-за активного внедрения ИИ и автоматизации?

- A) Сокращается потребность в рутинном труде и растет спрос на специалистов по работе с данными
- B) Полностью и навсегда закрываются все существующие в мире профессии и рабочие места
- C) Происходит принудительный перевод всех сотрудников на фабрики тяжелой промышленности
- D) Законодательно запрещается выплата заработных плат наличными деньгами

Е) Отпадает необходимость в получении школьного и высшего образования для всех людей

291. Какое название носит сбой в работе генеративного ИИ, когда нейросеть придумывает несуществующие факты и выдает ложь за правду?

- А) Галлюцинация
- В) Перезагрузка
- С) Обновление
- Д) Удаление
- Е) Архивация

292. Что из перечисленного является примером использования ИИ в повседневной жизни обычного потребителя?

- А) Музыкальные и видео рекомендации в стриминговых сервисах на основе прошлых просмотров
- В) Обычный механический будильник на прикроватной тумбочке
- С) Печать текста на стандартной механической пишущей машинке
- Д) Просмотр бумажного каталога товаров в почтовом ящике
- Е) Разговор со стационарным проводным домашним телефоном

293. Какой главный риск для безопасности данных возникает, если сотрудники компании загружают секретные документы фирмы в открытые бесплатные ИИ-сервисы?

- А) Риск утечки конфиденциальной информации в открытый доступ или к разработчикам ИИ
- В) Риск физического взрыва жесткого диска на компьютере сотрудника
- С) Автоматическое наложение штрафа на компанию со стороны сотовых операторов
- Д) Риск мгновенного удаления всей операционной системы компьютера
- Е) Переход права собственности на здание компании к создателям нейросети

294. Как называется процесс передачи компьютеру больших объемов данных для того, чтобы он научился находить закономерности и решать задачи?

- А) Обучение модели (нейросети)
- В) Форматирование диска
- С) Текстовая компиляция
- Д) Архивация файлов
- Е) Проводная трансляция

295. Какую рутинную задачу в работе отдела кадров (HR) можно легко автоматизировать с помощью ИИ?

- А) Первичный отбор резюме кандидатов по ключевым словам и навыкам
- В) Физическое проведение корпоративных спортивных праздников
- С) Выплата материальной помощи сотрудникам из личных средств директора
- Д) Разрешение личных психологических конфликтов между работниками
- Е) Подписание бумажных трудовых книжек перьевой ручкой

296. В каком виде бизнеса ИИ используется для автоматического построения оптимальных маршрутов движения транспорта с целью экономии топлива?

- А) Логистика и доставка товаров
- В) Парикмахерские услуги
- С) Юридическое консультирование
- Д) Ювелирное производство
- Е) Психологическая помощь

297. Что из перечисленного относится к понятию «большие данные» (Big Data), на которых обучается ИИ?

- A) Огромные массивы разнообразной информации, которые невозможно обработать вручную
- B) Одна большая текстовая страница, написанная крупным шрифтом
- C) Папка с документами, которая имеет большой физический вес
- D) Калькулятор, способный складывать только круглые числа
- E) Электронный адрес, состоящий из большого количества букв

298. Какое преимущество дает использование ИИ на заводах для контроля качества деталей?

- A) Скорость и точность обнаружения дефектов без остановки конвейера
- B) Полное исключение затрат на закупку сырья для производства
- C) Возможность производить товары без использования электроэнергии
- D) Автоматическое повышение квалификации всех рабочих до уровня инженеров
- E) Освобождение завода от ведения какой-либо финансовой отчетности

299. Почему при внедрении ИИ в медицине для анализа снимков окончательное решение о диагнозе должен принимать врач, а не компьютер?

- A) ИИ может ошибиться, а ответственность за жизнь и здоровье человека несет врач
- B) ИИ работает только тогда, когда в кабинете врача выключен свет
- C) Компьютерные программы юридически запрещено запускать в больницах
- D) Врач обязан вручную перерисовать снимок на бумагу для отчета
- E) Алгоритмы ИИ не умеют выводить информацию на экраны мониторов

300. Какой инструмент на базе ИИ помогает писателям и маркетологам быстро создавать наброски текстов, статей или постов?

- A) Генеративные языковые модели (текстовые нейросети)
- B) Табличные калькуляторы
- C) Антивирусные сканеры
- D) Программы для очистки дисков
- E) Системы резервного копирования

301. Какое негативное последствие может возникнуть, если банк полностью заменит человеческую службу поддержки клиентов на плохо настроенного робота?

- A) Падение лояльности клиентов из-за однотипных и не всегда точных ответов машины
- B) Автоматическое закрытие всех расчетных счетов розничных покупателей
- C) Немедленное банкротство банка в первый же день запуска робота
- D) Переход всех серверов банка под контроль государственных ведомств
- E) Физическая поломка всех банкоматов этой финансовой организации

302. Что понимается под термином «умный дом» как примером использования простых систем ИИ?

- A) Система бытовых приборов, объединенных сетью, способная автоматически регулировать свет, температуру и безопасность
- B) Дом, в котором живут исключительно ученые и профессора университетов
- C) Здание, построенное без использования кирпича и цемента по новым чертежам
- D) Квартира, в которой вся мебель сделана из переработанного пластика
- E) Жилое помещение, полностью освобожденное от уплаты налога на имущество

303. Что такое стартап?

- A) Молодая компания, созданная для поиска масштабируемой бизнес-модели в условиях неопределенности
- B) Любой магазин или парикмахерская, открытая по франшизе возле дома
- C) Государственная фабрика, которая работает более пятидесяти лет
- D) Отдел внутри министерства, отвечающий за сбор налогов с населения
- E) Благотворительный фонд, распределяющий бесплатную одежду

304. Как в теории стартапов называется первая, самая простая версия продукта, созданная для проверки интереса покупателей с минимальными затратами?

- A) MVP (минимально жизнеспособный продукт)
- B) Бизнес-план
- C) Устав компании
- D) Финальный релиз
- E) Бренд-бук

305. Из какого источника чаще всего берется капитал на самом первом этапе создания стартапа, когда есть только идея (стадия pre-seed)?

- A) Личные сбережения основателей, средства семьи или друзей
- B) Крупный кредит в международном коммерческом банке под залог завода
- C) Целевой заем от государственного пенсионного фонда страны
- D) Средства, полученные от продажи акций на фондовой бирже
- E) Финансовая помощь от всемирной организации здравоохранения

306. Каким термином называют резкое изменение направления деятельности стартапа, когда первоначальная идея не сработала, но технологии решено сохранить?

- A) Пивот (Pivot)
- B) Банкротство
- C) Ликвидация
- D) Слияние
- E) Листинг

307. Кто такой бизнес-ангел?

- A) Частный инвестор, который дает стартапам деньги на ранних стадиях в обмен на долю в компании
- B) Юрист, который бесплатно помогает регистрировать малые предприятия
- C) Государственный инспектор, проверяющий соблюдение пожарной безопасности
- D) Наемный директор, который руководит крупным государственным заводом
- E) Покупатель, который первым приобрел товар в интернет-магазине

308. Что такое венчурный фонд?

- A) Организация, которая объединяет деньги инвесторов для их вложения в высокорисковые инновационные проекты
- B) Государственное учреждение, которое собирает налоги с малого бизнеса
- C) Банк, который выдает обычные потребительские кредиты населению
- D) Благотворительное общество поддержки экологических инициатив
- E) Ассоциация защиты прав потребителей в сфере розничной торговли

309. Как называется способ сбора денег для проекта, когда авторы идеи собирают небольшие суммы от множества обычных людей через интернет-сайты?

- A) Краудфандинг
- B) Кредитование
- C) Приватизация

- D) Национализация
- E) Депонирование

310. Что такое инновация?

- A) Внедренное новшество, которое приносит пользу и обеспечивает качественный рост эффективности
- B) Любая старая и проверенная временем технология ведения хозяйства
- C) Процесс копирования чужого традиционного продукта без изменений
- D) Покупка обычных канцелярских товаров для офиса компании
- E) Директивное увеличение рабочего дня для всех сотрудников фирмы

311. Как называется организация (или программа), которая помогает стартапам быстро вырасти за несколько месяцев с помощью обучения, менторов и связей?

- A) Бизнес-акселератор
- B) Налоговая инспекция
- C) Торгово-промышленная палата
- D) Арбитражный суд
- E) Пенсионный фонд

312. Какая причина является самой распространенной деталью в статистике закрытия стартапов?

- A) Созданный продукт оказался никому не нужен на рынке (отсутствие спроса)
- B) Слишком частые публикации о компании в средствах массовой информации
- C) Наличие у основателей высшего экономического образования
- D) Снижение стоимости аренды офисных помещений в городе
- E) Большое количество положительных отзывов от первых клиентов

313. Какое название носит стратегия развития стартапа, когда основатели принципиально не берут деньги у инвесторов, а растут только на свои сбережения и выручку?

- A) Бутстрэппинг
- B) Выход на IPO
- C) Получение кредита
- D) Национализация
- E) Франчайзинг

314. Что означает термин «Долина смерти» стартапа?

- A) Тяжелый период, когда стартап уже тратит деньги на развитие, но еще не начал получать прибыль
- B) Время, когда компания отмечает десятилетний юбилей успешной работы
- C) Процесс переезда офиса компании в другую страну или регион
- D) Этап, на котором стартап покупает своего главного конкурента
- E) Законодательный запрет на ведение ИТ-бизнеса в стране

315. Как называют людей, которые придумали идею стартапа и основали компанию?

- A) Фаундеры (основатели)
- B) Дистрибьюторы
- C) Кредиторы
- D) Аудиторы
- E) Брокеры

316. Как называется официальный документ, выдаваемый государством, который защищает изобретение и запрещает другим копировать технологию без разрешения?

- A) Патент
- B) Чек
- C) Диплом
- D) Анкета
- E) Паспорт

317. Что такое «юнит-экономика» стартапа в простых словах?

- A) Расчет прибыльности или убыточности проекта в расчете на одного клиента или единицу товара
- B) Общая сумма налогов, которую компания должна заплатить в государственный бюджет за год
- C) Правила поведения сотрудников внутри офиса коммерческой фирмы
- D) Свод законов страны, регулирующий деятельность крупных монополий
- E) Средняя стоимость аренды одного квадратного метра складского помещения

318. Как называется короткая презентация стартапа перед инвесторами (обычно длится несколько минут), цель которой — заинтересовать проектом?

- A) Питч (питчинг)
- B) Аудит
- C) Лизинг
- D) Бартер
- E) Депозит

319. Какое главное преимущество имеет маленькая команда стартапа перед огромной корпорацией при создании нового продукта?

- A) Высокая скорость принятия решений и гибкость к изменениям
- B) Наличие огромных финансовых резервов и миллиардных бюджетов
- C) Прямая поддержка со стороны всех государственных министерств
- D) Возможность диктовать свои цены на всем мировом рынке
- E) Большой штат профессиональных юристов и бухгалтеров

320. Какова главная цель государственного регулирования экономики в рыночной системе?

- A) Сглаживание провалов рынка и обеспечение стабильного развития общества
- B) Полное уничтожение частной собственности и коммерческих предприятий
- C) Установление одинаковой заработной платы для всех граждан страны
- D) Директивное определение количества производимой обуви и одежды
- E) Запрет на ведение торговли с другими государствами

321. Что из перечисленного является классическим примером «общественного блага», которое людям бесплатно предоставляет государство?

- A) Уличное освещение и бесплатные автомобильные дороги
- B) Мобильные телефоны и аксессуары к ним
- C) Платные абонементы в частные фитнес-клубы
- D) Легковые автомобили иностранных марок
- E) Продукты питания в коммерческих супермаркетах

322. Что такое налоги?

- A) Обязательные безвозмездные платежи, взимаемые государством с граждан и фирм для финансирования своих расходов
- B) Добровольные пожертвования населения на развитие коммерческих банков
- C) Плата, которую люди отдают магазинам за покупку бытовой техники

- D) Денежные премии, которые государство выплачивает успешным бизнесменам
- E) Проценты, которые заемщики возвращают по кредитным договорам

323. Как называется официальный финансовый план доходов и расходов государства на определенный период времени (обычно на год)?

- A) Государственный бюджет
- B) Бухгалтерский баланс фирмы
- C) Кредитный договор банка
- D) Налоговая декларация гражданина
- E) Инвестиционный портфель фонда

324. Что происходит с государственным бюджетом, когда расходы государства оказываются больше, чем его доходы?

- A) Возникает дефицит бюджета
- B) Образуется профицит бюджета
- C) Наступает полная отмена налогов
- D) Начинается автоматическое удвоение золотого запаса
- E) Закрываются все коммерческие предприятия в стране

325. Что такое прожиточный минимум?

- A) Стоимость минимального набора продуктов и услуг, необходимых для обеспечения жизнедеятельности человека
- B) Максимальная сумма денег, которую гражданин может официально заработать за месяц
- C) Размер налога, который каждый работающий человек обязан отдать государству
- D) Стоимость покупки собственной квартиры в столице страны
- E) Сумма денег, необходимая для открытия крупного завода

326. Какое ведомство занимается сбором налогов и контролем за правильностью их уплаты фирмами и гражданами?

- A) Налоговая служба (комитет государственных доходов)
- B) Центральный банк страны
- C) Министерство культуры и спорта
- D) Общество защиты прав потребителей
- E) Торгово-промышленная палата

327. Что такое МРОТ?

- A) Минимальный размер оплаты труда, ниже которого работодатель не имеет права платить сотруднику за полный месяц работы
- B) Международный реестр объектов торговли и общественного питания
- C) Максимальный размер обязательных таможенных пошлин
- D) Метод расчета общей инфляции в стране за один год
- E) Модель распределения государственных субсидий фермерам

328. Какую главную задачу выполняет антимонопольный орган государства?

- A) Защищает конкуренцию на рынке и не позволяет крупным компаниям злоупотреблять властью и завышать цены
- B) Помогает одной крупной компании уничтожить всех мелких конкурентов
- C) Занимается выдачей кредитов молодым предпринимателям
- D) Устанавливает правила работы для иностранных посольств
- E) Контролирует выплату пенсий и пособий населению

329. Как называется государственная выплата гражданам (например, при рождении ребенка или по инвалидности), направленная на их материальную поддержку?

- A) Социальное пособие
- B) Подоходный налог
- C) Коммерческий заем
- D) Таможенная пошлина
- E) Банковский депозит

330. К какому типу налогов относятся НДС (налог на добавленную стоимость) и акцизы, которые изначально включаются в цену товара в магазине и оплачиваются покупателем?

- A) Косвенные налоги
- B) Прямые налоги
- C) Прогрессивные налоги
- D) Добровольные налоги
- E) Имущественные налоги

331. Как называется налог, который удерживается напрямую из заработной платы официально работающих граждан?

- A) Подоходный налог (налог на доходы физических лиц)
- B) Налог на добавленную стоимость
- C) Таможенный сбор
- D) Земельный налог
- E) Транспортный налог

332. Что такое особая (специальная) экономическая зона, создаваемая государством?

- A) Территория, на которой для бизнеса действуют льготные налоги и простые правила работы
- B) Регион, в котором полностью запрещено открывать заводы и фабрики
- C) Территория, где покупки можно совершать только за иностранную валюту
- D) Закрытый военный объект, охраняемый силами государственной армии
- E) Район, где временно не работают системы мобильной связи и интернет

333. Что понимается под «субсидией» как методом государственной поддержки бизнеса?

- A) Безвозмездная денежная помощь со стороны государства для развития приоритетных отраслей
- B) Штраф, который фирма обязана заплатить за загрязнение окружающей среды
- C) Принудительное изъятие имущества компании в пользу государственного ведомства
- D) Обязанность бизнеса бесплатно поставлять товары для нужд министерств
- E) Кредит, который предприниматель берет под очень высокий процент

334. Какая система налогообложения называется «плоской» (или пропорциональной)?

- A) Система, при которой ставка налога одинакова для всех и не зависит от размера дохода человека
- B) Система, при которой богатые люди платят налог по более высокой ставке, чем бедные
- C) Система, при которой граждане с низкими доходами полностью освобождены от налогов
- D) Способ сбора налогов исключительно в виде готовой сельскохозяйственной продукции
- E) Налогообложение, которое применяется только к владельцам плоских земельных участков

335. Как называется процесс, когда государство снижает количество проверок, отменяет лишние лицензии и барьеры, давая бизнесу больше свободы?

- A) Дерегулирование экономики
- B) Национализация предприятий
- C) Увеличение налогового бремени
- D) Централизация планирования
- E) Монополизация рынка

336. Что такое «квота» на импорт товаров как инструмент регулирования торговли?

- A) Ограничение количества или стоимости товара, которое разрешено ввезти в страну за год
- B) Полный запрет на покупку любых иностранных товаров гражданами
- C) Специальный денежный бонус, который государство платит импортерам
- D) Документ, подтверждающий высокое качество зарубежной продукции
- E) Налог на вывоз отечественных товаров за границу

337. Что влияет на уровень занятости населения?

- A) Экономическое развитие страны
- B) Цвет денег
- C) Количество выходных
- D) Погодные условия
- E) Размер территории

338. Что такое безработица?

- A) Отсутствие работы у трудоспособного населения
- B) Рост цен на товары
- C) Повышение налогов
- D) Увеличение зарплаты
- E) Развитие торговли

339. Какая причина может привести к безработице?

- A) Закрытие предприятий
- B) Развитие спорта
- C) Увеличение числа магазинов
- D) Рост туризма
- E) Открытие парков

340. Что относится к профессиям будущего?

- A) Специалист по искусственному интеллекту
- B) Телеграфист
- C) Фонарщик
- D) Почтовый курьер на лошадях
- E) Переписчик документов вручную

341. Что такое цифровая экономика?

- A) Использование цифровых технологий в экономике
- B) Экономика без банков
- C) Производство бумаги
- D) Только интернет-магазины
- E) Торговля на рынках

342. Как искусственный интеллект влияет на рынок труда?

- A) Создаёт новые профессии
- B) Полностью заменяет людей

- C) Отменяет образование
- D) Закрывает предприятия
- E) Уничтожает интернет

343. Что помогает человеку стать более востребованным на рынке труда?

- A) Освоение цифровых навыков
- B) Отказ от обучения
- C) Игнорирование технологий
- D) Отсутствие опыта
- E) Нежелание развиваться

344. Какая профессия связана с обработкой информации и данных?

- A) Data-аналитик
- B) Пекарь
- C) Маляр
- D) Дворник
- E) Почтальон

345. Что такое рынок труда?

- A) Система отношений между работодателями и работниками
- B) Магазин товаров
- C) Валютный рынок
- D) Интернет-магазин
- E) Банковская организация

346. Что способствует появлению новых профессий?

- A) Развитие технологий
- B) Снижение уровня образования
- C) Отказ от компьютеров
- D) Уменьшение производства
- E) Сокращение интернета

347. Какая безработица возникает при поиске новой работы?

- A) Фрикционная
- B) Сезонная
- C) Международная
- D) Скрытая
- E) Техническая

348. Что означает автоматизация труда?

- A) Использование машин и технологий для выполнения работы
- B) Выполнение работы только вручную
- C) Отказ от техники
- D) Уменьшение числа предприятий
- E) Снижение зарплаты работников

349. Какой навык важен в условиях цифровой экономики?

- A) Владение информационными технологиями
- B) Умение писать пером
- C) Работа без компьютера
- D) Использование только бумажных документов
- E) Отказ от мобильной связи

350. Что является результатом внедрения ИИ в экономику?

- A) Появление новых специальностей
- B) Полное исчезновение профессий
- C) Закрытие университетов
- D) Отмена заработной платы
- E) Уменьшение количества технологий

351. Кто предоставляет рабочие места?

- A) Работодатель
- B) Покупатель
- C) Турист
- D) Клиент
- E) Пассажир

352. Что помогает снизить уровень безработицы?

- A) Развитие бизнеса и производства
- B) Закрытие компаний
- C) Снижение образования
- D) Отказ от технологий
- E) Уменьшение количества рабочих мест

353. Почему человеку важно постоянно обучаться?

- A) Из-за быстрого развития технологий и изменений на рынке труда
- B) Только для получения диплома
- C) Для уменьшения числа профессий
- D) Чтобы отказаться от работы
- E) Для сокращения предприятий

354. Что такое электронная торговля?

- A) Покупка и продажа товаров через интернет
- B) Продажа товаров только на рынке
- C) Производство техники
- D) Перевозка грузов
- E) Работа банков

355. Что относится к онлайн-магазинам?

- A) Интернет-платформы для продажи товаров
- B) Автобусные станции
- C) Библиотеки
- D) Школы
- E) Заводы

356. Что такое маркетплейс?

- A) Платформа для продажи товаров разных продавцов
- B) Склад продукции
- C) Производственное предприятие
- D) Банковская система
- E) Почтовая служба

357. Какое преимущество имеет интернет-бизнес?

- A) Возможность работать круглосуточно

- В) Работа только в одном городе
- С) Высокие транспортные расходы
- Д) Отсутствие клиентов
- Е) Ограниченный выбор товаров

358. Что такое цифровой маркетинг?

- А) Продвижение товаров и услуг через цифровые технологии
- В) Продажа товаров на рынке
- С) Работа только с бумажной рекламой
- Д) Производство компьютеров
- Е) Создание банков

359. Что необходимо для работы интернет-магазина?

- А) Доступ к интернету
- В) Только бумажные документы
- С) Железнодорожный транспорт
- Д) Производственный цех
- Е) Типография

360. Какой способ оплаты часто используется в электронной коммерции?

- А) Онлайн-платежи банковской картой
- В) Оплата только наличными
- С) Бартер
- Д) Оплата золотом
- Е) Оплата товарами

361. Что помогает привлекать покупателей в интернет-магазин?

- А) Онлайн-реклама
- В) Отсутствие информации о товаре
- С) Высокие цены без скидок
- Д) Закрытый сайт
- Е) Медленная доставка

362. Какое преимущество маркетплейсов для покупателей?

- А) Большой выбор товаров
- В) Ограниченный ассортимент
- С) Отсутствие доставки
- Д) Продажа только одного товара
- Е) Невозможность сравнивать цены

363. Что является примером цифрового бизнеса?

- А) Интернет-магазин
- В) Угольная шахта
- С) Железнодорожный вокзал
- Д) Фермерское хозяйство
- Е) Типография

364. Что такое электронный платеж?

- А) Оплата товаров и услуг через интернет
- В) Оплата только наличными
- С) Обмен товарами

- D) Выплата зарплаты вручную
- E) Покупка билетов в кассе

365. Как интернет влияет на развитие бизнеса?

- A) Расширяет возможности продаж
- B) Полностью заменяет работников
- C) Уменьшает количество клиентов
- D) Запрещает рекламу
- E) Ограничивает торговлю

366. Что помогает интернет-магазину удерживать клиентов?

- A) Быстрая доставка и качественный сервис
- B) Отсутствие связи с покупателями
- C) Медленная работа сайта
- D) Недостоверная информация
- E) Высокие цены без объяснений

367. Для чего используется реклама в интернете?

- A) Для продвижения товаров и услуг
- B) Для закрытия бизнеса
- C) Для уменьшения продаж
- D) Для сокращения покупателей
- E) Для отказа от торговли

368. Какое преимущество интернет-бизнеса для предпринимателя?

- A) Возможность работать с клиентами из разных стран
- B) Работа только в одном районе
- C) Ограничение количества покупателей
- D) Отсутствие прибыли
- E) Увеличение бумажной работы

369. Что является важной частью цифрового бизнеса?

- A) Использование современных технологий
- B) Отказ от интернета
- C) Работа только офлайн
- D) Использование только бумажной рекламы
- E) Отсутствие связи с клиентами

370. Почему электронная коммерция развивается быстрыми темпами?

- A) Благодаря развитию интернета и цифровых технологий
- B) Из-за уменьшения числа пользователей
- C) Из-за отказа людей от онлайн-покупок
- D) Из-за закрытия интернет-магазинов
- E) Благодаря сокращению технологий

371. Что такое международная торговля?

- A) Обмен товарами и услугами между странами
- B) Торговля только внутри города
- C) Производство товаров
- D) Работа банков
- E) Перевозка пассажиров

372. Что означает экспорт?

- A) Вывоз товаров из страны за границу
- B) Ввоз товаров в страну
- C) Продажа товаров внутри страны
- D) Производство продукции
- E) Покупка валюты

373. Что означает импорт?

- A) Ввоз товаров из других стран
- B) Продажа товаров за границу
- C) Строительство заводов
- D) Выпуск денег
- E) Перевозка грузов внутри страны

374. Что является причиной развития мировой торговли?

- A) Международное разделение труда
- B) Закрывание границ
- C) Отказ от технологий
- D) Сокращение производства
- E) Уменьшение населения

375. Что такое глобализация?

- A) Усиление связей между странами мира
- B) Закрывание международных компаний
- C) Отказ от торговли
- D) Уменьшение количества технологий
- E) Разделение государств

376. Как глобализация влияет на экономику стран?

- A) Расширяет международное сотрудничество
- B) Полностью отменяет производство
- C) Запрещает торговлю
- D) Уменьшает количество предприятий
- E) Отменяет валюту

377. Что может быть объектом международной торговли?

- A) Товары и услуги
- B) Только природные ресурсы
- C) Только продукты питания
- D) Только техника
- E) Только транспорт

378. Что способствует развитию мировой экономики?

- A) Экономическое сотрудничество государств
- B) Полная изоляция стран
- C) Закрывание предприятий
- D) Отказ от технологий
- E) Сокращение торговли

379. Какое преимущество даёт экспорт стране?

- A) Получение доходов от продажи товаров за границу
- B) Сокращение производства

- С) Уменьшение занятости
- Д) Отказ от международных связей
- Е) Снижение качества продукции

380. Для чего страны импортируют товары?

- А) Для получения необходимых товаров и ресурсов
- В) Для уменьшения торговли
- С) Для закрытия предприятий
- Д) Для отказа от производства
- Е) Для сокращения экономики

381. Что является примером экономического сотрудничества?

- А) Международные торговые соглашения
- В) Полное прекращение торговли
- С) Закрытие границ
- Д) Отказ от обмена товарами
- Е) Уничтожение предприятий

382. Как технологии влияют на мировую экономику?

- А) Ускоряют международную торговлю и связь
- В) Полностью заменяют государства
- С) Снижают производство
- Д) Отменяют транспорт
- Е) Ограничивают общение стран

383. Что является важной частью мировой экономики?

- А) Международные рынки
- В) Только сельское хозяйство
- С) Только местная торговля
- Д) Только внутреннее производство
- Е) Только государственные предприятия

384. Как глобализация влияет на потребителей?

- А) Увеличивает выбор товаров и услуг
- В) Полностью запрещает импорт
- С) Сокращает количество товаров
- Д) Уменьшает конкуренцию
- Е) Закрывает магазины

385. Что помогает странам успешно участвовать в мировой экономике?

- А) Развитие производства и технологий
- В) Полная изоляция
- С) Отказ от торговли
- Д) Сокращение предприятий
- Е) Уменьшение образования

386. Что такое мировой рынок?

- А) Система международной торговли товарами и услугами
- В) Магазин внутри страны
- С) Местная ярмарка
- Д) Государственный склад
- Е) Банковское учреждение

387. Почему международная торговля важна для стран?

- A) Она способствует экономическому развитию и сотрудничеству
- B) Она уменьшает производство
- C) Она запрещает экспорт
- D) Она сокращает технологии
- E) Она уменьшает количество товаров

388. Что такое цифровая экономика?

- A) Экономика, основанная на цифровых технологиях и интернете
- B) Экономика без банков
- C) Только производство техники
- D) Система бумажных расчетов
- E) Натуральное хозяйство

389. Что относится к электронным финансам?

- A) Онлайн-платежи и интернет-банкинг
- B) Только наличные деньги
- C) Обмен товарами
- D) Выплата зарплаты вручную
- E) Почтовые переводы без технологий

390. Что такое Искусственный интеллект?

- A) Технология, позволяющая компьютерам выполнять интеллектуальные задачи
- B) Вид промышленного оборудования
- C) Система бумажного учета
- D) Метод ручного производства
- E) Способ перевозки грузов

391. Как ИИ влияет на экономику?

- A) Повышает эффективность работы и автоматизирует процессы
- B) Полностью запрещает производство
- C) Уменьшает использование технологий
- D) Закрывает предприятия
- E) Отменяет интернет

392. Что является примером цифровых финансов?

- A) Электронный кошелек
- B) Бумажный чек
- C) Металлические монеты
- D) Бартер
- E) Оплата товарами

393. Какое преимущество имеют электронные платежи?

- A) Быстрота и удобство расчетов
- B) Необходимость личного присутствия
- C) Медленная обработка операций
- D) Полный отказ от банков
- E) Использование только наличных денег

394. Что способствует развитию цифровой экономики?

- A) Развитие интернета и технологий

- В) Отказ от компьютеров
- С) Снижение уровня образования
- Д) Уменьшение связи между странами
- Е) Заккрытие предприятий

395. Как ИИ помогает бизнесу?

- А) Анализирует данные и помогает принимать решения
- В) Полностью заменяет руководителей
- С) Отказывается от автоматизации
- Д) Уменьшает использование информации
- Е) Запрещает развитие технологий

396. Что такое автоматизация?

- А) Использование технологий для выполнения работы
- В) Выполнение работы только вручную
- С) Отказ от техники
- Д) Уменьшение производства
- Е) Сокращение связи

397. Как технологии влияют на общество?

- А) Изменяют способы работы, общения и обучения
- В) Полностью запрещают образование
- С) Уменьшают развитие науки
- Д) Отменяют связь между людьми
- Е) Снижают уровень жизни

398. Что является важной частью цифровой экономики?

- А) Онлайн-сервисы
- В) Только бумажные документы
- С) Только наличные расчёты
- Д) Почтовые отправления
- Е) Ручной труд

399. Какое новое направление развивается благодаря ИИ?

- А) Аналитика больших данных
- В) Отказ от вычислений
- С) Снижение автоматизации
- Д) Уменьшение использования информации
- Е) Отмена цифровых технологий

400. Почему электронные финансы становятся популярными?

- А) Из-за удобства и скорости операций
- В) Из-за отказа от интернета
- С) Из-за сокращения технологий
- Д) Из-за уменьшения числа банков
- Е) Из-за полного перехода на наличные

Логика и критическое мышление

Примерный перечень тестовых вопросов

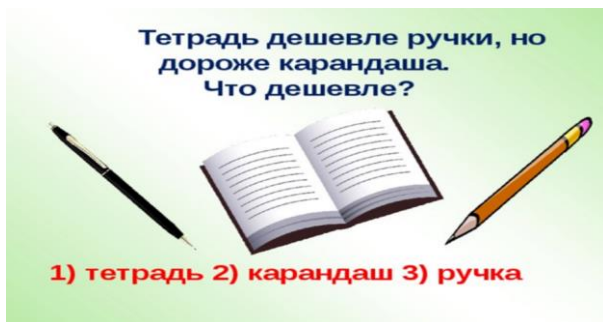
1. Имеется перекрёсток двух дорог. Вдоль каждой из улиц перекрёстка можно посадить по 11 деревьев. Вдоль одной улицы, образующей перекрёсток, нужно посадить 11 деревьев, а вдоль второй улицы, образующей перекрёсток еще 11 деревьев. Какое минимальное количество деревьев нужно посадить на двух улицах, образующих перекресток?

- A) Количество деревьев 21
- B) Количество деревьев 23
- C) Количество деревьев 15
- D) Количество деревьев 17
- E) Количество деревьев 19



2. Тетрадь дешевле ручки, но дороже карандаша. Что дешевле?

- A) Дешевле карандаш
- B) Дешевле ручка
- C) Дешевле тетрадь
- D) Дешевле книга
- E) Дешевле Закраска



3. Отца одного гражданина зовут Николай Петрович, а сына – Алексей Владимирович. Как зовут гражданина?

- A) Владимир Николаевич
- B) Николай Владимирович
- C) Алексей Владимирович
- D) Николай Петрович
- E) Алексей Петрович

Отца одного неизвестного гражданина зовут
Николай Петрович, а сына этого гражданина –
Алексей Владимирович.
Как зовут неизвестного гражданина? —



4. Ваня живет выше Пети, но ниже Сени, а Коля живет ниже Пети. На каком этаже четырёхэтажного дома живёт каждый из них?

- A) 1 этаж – Коля, 2 этаж – Петя, 3 этаж – Ваня, 4 этаж – Сеня
- B) 1 этаж – Ваня, 2 этаж – Коля, 3 этаж – Сеня, 4 этаж – Петя
- C) 1 этаж – Петя, 2 этаж – Коля, 3 этаж – Сеня, 4 этаж – Ваня
- D) 1 этаж – Коля, 2 этаж – Ваня, 3 этаж – Сеня, 4 этаж – Петя
- E) 1 этаж – Сеня, 2 этаж – Петя, 3 этаж – Ваня, 4 этаж – Коля

 Ellipse School

Ваня живет выше Пети,
но ниже Сени,
а Коля живет ниже Пети.
На каком этаже
четырёхэтажного дома
живёт каждый из них?



#витамишки_для_ума

5. Двое подошли к реке. Лодка, на которой можно переправиться, выдерживает массу только одного человека! И все же, без посторонней помощи, они переправились на этой лодке. Как им это удалось?

- А) Двое были на разных берегах реки. Сначала переправился один, а потом другой.
- В) Двое были на одном берегу реки. Один переправился на лодке, другой - вплавь. Временами менялись местами.
- С) Двое были на одном берегу реки. Оба переправились на лодке.
- Д) Двое были на одном берегу реки. Оба переправились вплавь.
- Е) Двое были на разных берегах реки. Никто переправился.



6. Полтора лимона стоят 150 тенге. Сколько стоят 10 лимонов?

- A) 1000 тенге
- B) 150 тенге
- C) 200 тенге
- D) 300 тенге
- E) 1500 тенге



7. За книгу заплатили 1000 тенге и ещё половину стоимости книги. Сколько стоит книга?

- A) Ответ: 2000 тенге
- B) Ответ: 1000 тенге
- C) Ответ: 3000 тенге
- D) Ответ: 4000 тенге
- E) Ответ: 5000 тенге



8. Каждую минуту от бревна отпиливают метровый кусок. За сколько минут распилят на такие куски бревно длиной 6 метров?

Добавлено примечание ([KA1]): может быть "За сколько"?

- A) Ответ: Бревно распилят за 5 минут
- B) Ответ: Бревно распилят за 10 минут
- C) Ответ: Бревно распилят за 15 минут
- D) Ответ: Бревно распилят за 20 минут
- E) Ответ : Бревно распилят за 30 минут



9. Что тяжелее: килограммовая гиля или килограмм шариков?

- A) Ответ: между ними равный вес
- B) Ответ: килограммовая гиля тяжелее
- C) Ответ: тяжелее килограмм шариков
- D) Ответ: сначала будет равный вес, но постепенно, из-за того, что шарики имеют больший объём, на них действует большая архимедова сила - чаша весов с ними будет выше.
- E) Ответ: сначала будет равный вес, но масса у них разная, поэтому постепенно гири будут давить (с учетом архимедовой силы).



10. Сосчитай-ка! Ехал автобус. В нем сидело 5 человек. На остановке вошло 6 человек. На следующей вышли 4 человека и зашло 2, на следующей вышли 3 человека и зашло 4, на следующей никто не вышел, но зашло 8 человек, на следующей вышли 6 человек и зашёл 1, на следующей вышло 5, зашло 4. Сколько было остановок?

- A) 8
- B) 9
- C) 7
- D) 6
- E) 5



11. Представьте, что у Вас 5 палочек. Сколько станет палочек, если разломать две из них на половинки?

- A) Семь палочек.
- B) Три палочки.
- C) Пять палочек.
- D) Десять палочек.
- E) Одиннадцать палочек.



12. В одной семье у каждой из двух сестёр по три брата. Сколько всего детей в семье? Если у каждой сестры по три брата, то сколько в семье мальчиков?

- A) Ответ: 5 детей: три мальчика и две девочки.
- B) Ответ: 8 детей: шесть мальчиков и две девочки.

Добавлено примечание ([ИХ2]): грамматическая ошибка

Добавлено примечание ([КАЗ]): "шесть" может

- С) Ответ: 6 детей: три мальчика и три девочки.
D) Ответ: 7 детей: три мальчика и четыре девочки.
E) Ответ: 9 детей: пять мальчиков и четыре девочки.



Добавлено примечание ([ИХ4]): грамматика: пять мальчиков и четыре девочки

13. В магазин пошли 4 мальчика: Дима, Коля, Никита и Андрей, по пути в магазин они нашли 4000 тенге. Сколько бы денег нашёл Никита, если бы пошёл в магазин один?
A) Ответ: 4000 тенге.
B) Ответ: 2000 тенге.
C) Ответ: 16000 тенге.
D) Ответ: 12000 тенге.
E) Ответ: 1000 тенге.

14. Сколько живут насекомые-однодневки “поденки”?
A) Ответ: 1 день
B) Ответ: 1 месяц
C) Ответ: 1 год
D) Ответ: 1 неделя
E) Ответ: 10 лет

15. Во дворе были куры и овцы. У них 3 головы и 8 ног. Сколько было кур и сколько овец?
A) Ответ: 2 курицы и 1 овца.
B) Ответ: 3 курицы и 2 овцы.
C) Ответ: 2 курицы и 2 овцы.
D) Ответ: 3 курицы и 3 овцы.
E) Ответ: 1 курица и 2 овцы.

Добавлено примечание ([ИХ5]): окончание

16. Когда моему отцу было 31 год, мне было 8 лет, а теперь отец старше меня вдвое. Сколько мне лет теперь?
A) Ответ: 23, отцу 46.
B) Ответ: 16, отцу 40.
C) Ответ: 18, отцу 42.
D) Ответ: 20, отцу 40.
E) Ответ: 22, отцу 44.

17. Брату 14 лет, а сестре 10. Сколько лет будет брату, когда сестре будет столько, сколько ему сейчас?

- A) Ответ: 18 лет.
B) Ответ: 16 лет.
C) Ответ: 20 лет.
D) Ответ: 22 лет.
E) Ответ: 21 лет.

Добавлено примечание ([КА6]): дубль с вопросом 14



18. Какое насекомое самое быстрое?

- A) Ответ: Жук-скакун
- B) Ответ: Таракан
- C) Ответ: Улитка
- D) Ответ: Муравьи
- E) Ответ: Сороконожка

19. Рассеянный мальчик вышел из дома и пошел к своему другу Андрею. Расстояние между их домами 2 км. Когда он прошел половину пути и сел отдохнуть, то вспомнил, что забыл дома книгу. Мальчик вернулся домой, взял книгу и снова пошел к Андрею. Когда он подошел к дому Андрея, то вспомнил, что забыл сумку на том месте, где присел чуть отдохнуть. Мальчику пришлось вернуться за сумкой и снова идти к другу. Когда он пришел к Андрею, то понял, что вместо двух километров прошел гораздо больше. Сколько километров прошел мальчик?

- A) Ответ: 6 км.
- B) Ответ: 2 км.
- C) Ответ: 4 км.
- D) Ответ: 7 км.
- E) Ответ: 8 км.



20. Две матери, две дочери и бабушка с внучкой. Сколько всех?

- A) Ответ: 3
- B) Ответ: 6
- C) Ответ: 4
- D) Ответ: 5
- E) Ответ: 7



21. Чтобы разрезать бревно на 2 части, нужно уплатить за работу 1000 тенге. Сколько стоит работа по разрезанию бревна на 4 части?

- A) Ответ: 3000 тенге.
- B) Ответ: 4000 тенге.
- C) Ответ: 2000 тенге.
- D) Ответ: 1000 тенге.
- E) Ответ: 5000 тенге.



© dreamstime.com

22. На подоконнике лежали 8 зеленых помидоров. Через три дня они покраснели. Сколько зеленых помидоров осталось?

- A) 0
- B) 8
- C) 16
- D) 4
- E) 2

Добавлено примечание ([КА7]): запятая после слова "части"



23. Два маляра могут перекрасить две комнаты за два часа. Сколько потребуется маляров, чтобы покрасить 18 комнат за шесть часов?

- A) 6
- B) 24
- C) 8
- D) 18
- E) 12



23. Ваня с Колей старше Сережи и Саши. Сережа и Саша старше Пети. Кто из мальчиков моложе всех?

- A) Петя
- B) Саша
- C) Сережа
- D) Ваня
- E) Коля

25. В квартире живут собаки и кошки. Из всех животных только одно не является собакой, при этом все питомцы, кроме одного, — кошки. Сколько всего кошек и собак?

- A) Одна собака и одна кошка
- B) Три собаки и одна кошка
- C) Одна собака и три кошки
- D) Четыре собаки и много кошек
- E) Две собаки и две кошки

Добавлено примечание ([ИХ8]): повтор слова

Добавлено примечание ([ИХ9]): лучше оставить маляров)



26. У Маши и Вани по 9 леденцов. Маша съела 4 леденца. Ваня сделал тоже самое. Сколько леденцов осталось у Вани?

- A) 5
- B) 2
- C) 0
- D) 1
- E) 3



27. Если вы принимаете участие в гонке и обошли человека, который был на третьем месте, то какое место займете вы?

- A) Третье
- B) Первое
- C) Второе
- D) Четвертое
- E) Пятое



28. Сколько раз можно вычесть 2 из 100?

- A) 1 раз, $100 - 2 = 98$. Последующие вычитания уже будут не из 100.
- B) 10

- C) 100
- D) 0
- E) 25
- F) 50

29. На ферме было два коня, один кролик, один щенок, одна кошка, свинья и поросенок, корова и теленок, индюк и гусь. Пришел хозяин с собакой. Сколько на ферме стало ног?

- A) Две
- B) 44
- C) 46
- D) 34
- E) 26

30. Кто лишний в этом списке? Сельдь, кит, акула, тунец, треска.

- A) Кит
- B) Сельдь
- C) Акула
- D) Тунец
- E) Треска

31. Может ли это быть?

Одного человека спросили:

— Сколько вам лет?

— Я старше некоторых моих родственников в шестьсот раз — ответил он.

Может ли это быть правдой?

- A) Если деду 50 лет, а его внуку 1 месяц, то дед старше внука в 600 раз.
- B) Если деду 50 лет, а его внуку 1 месяц, то дед старше внука в 50 раз.
- C) Если деду 50 лет, а его внуку 1 месяц, то дед старше внука в 100 раз.
- D) Если деду 50 лет, а его внуку 1 месяц, то дед старше внука в 200 раз.
- E) Если деду 50 лет, а его внуку 1 месяц, то дед старше внука в 60 раз.



32. У семерых братьев на каждого по одной сестрице.

Сколько сестриц всего?

- A) Одна
- B) Семеро
- C) Трое
- D) Пятеро

Е) Шесть



33. Летела стая гусей, одного убили.

Сколько осталось?

- А) Остался один убитый, остальные улетели
- В) Два
- С) Три
- Д) Десять
- Е) Пять.



34. Летела стая уток: одна утка впереди, а две позади; одна позади и две впереди; одна между двумя и три в ряд. Сколько всего было уток?

- А) 3 утки
- В) 10 уток
- С) 4 уток
- Д) 5 уток
- Е) 1 утка.



35. Ты да я, да мы с тобою.
Много ли нас?

- A) Двое
- B) Трое
- C) Семеро
- D) Десять
- E) Один

36. Сын с отцом, да сын с отцом, да дедушка с внуком.
Много ли их было?

- A) Трое
- B) Двое
- C) Семеро
- D) Десять
- E) Один

37. Шли гурьбой: тёща с зятем да муж с женой,
Мать с дочерью да бабушка с внучкой, да дочь с отцом.
Много ли всех?

- A) Четверо
- B) Двое
- C) Трое
- D) Семеро
- E) Один



38. На груше росло 37 груш, а на иве меньше. Сколько груш росло на иве?
A) Груши на иве не растут

- B) Бесконечное количество
- C) 37
- D) Много
- E) 100

39. Сколько часов вместе делятся день и ночь?

- A) 24 часа.
- B) 48 часов.
- C) 72 часов.
- D) 12 часов.
- E) 10 часов.

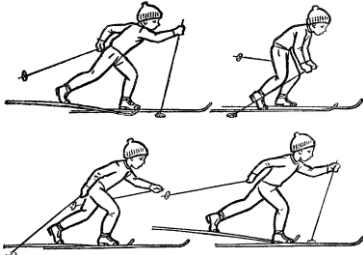
Добавлено примечание ([KA10]): исправить окончания

40. Последний дом на одной из сторон улицы имеет номер 27. Сколько всего домов на этой стороне улицы?

- A) 14
- B) 100
- C) 27
- D) 13
- E) 12

41. Два лыжника выехали одновременно навстречу друг другу. Первый ехал до встречи 2 часа. Сколько времени ехал до встречи второй лыжник?

- A) 2 часа
- B) 0 минут
- C) 1 час
- D) 4 часа
- E) 3 часа



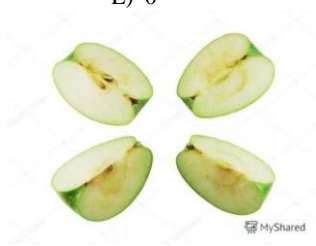
42. Две девочки идут из школы домой, а навстречу им три мальчика. Сколько всего детей идет домой?

- A) 2
- B) 5
- C) 7
- D) 10
- E) 1



43. На столе лежит яблоко. Его разделили на 4 части. Сколько яблок лежит на столе?

- A) 1
- B) 2
- C) 4
- D) 5
- E) 0



44. Летели три страуса. Охотник одного подстрелил. Сколько страусов осталось?

- A) 0
- B) 3
- C) 2
- D) 1
- E) 4

45. У девочки 5 яблок. Она съела все, кроме 3. Сколько яблок у нее осталось?

- A) 3
- B) 1
- C) 2
- D) 4
- E) 5

46. Почему тараканы не болеют заразными болезнями, ползая по грязным местам?

- A) Мозги тараканов содержат антибиотики.
- B) Кольчугообразная кожа таракана защищает его от зараз.
- C) Усы таракана сразу обезвреживают заразу.
- D) Крылья таракана защищают его от зараз.
- E) Организм таракана с ходу убивает любую внешнюю заразу.

47. У трех братьев по одной сестре. Сколько всего детей в семье?

- A) 4
- B) 5
- C) 1
- D) 2
- E) 3

48. Поле пахали 6 тракторов.
2 из них остановились.

Сколько тракторов в поле?

- A) 6
- B) 1
- C) 2
- D) 3
- E) 4



50. В комнате 4 угла. В каждом углу сидит кошка. Напротив каждой кошки сидят по 3 кошки. Сколько всего кошек в комнате?

- A) 4
- B) 1
- C) 2
- D) 3
- E) 5

51. У палки 2 конца. Если один отпилить, то сколько останется концов?

- A) 2
- B) 1
- C) 3
- D) 0
- E) 4

52. Петух, стоя на одной ноге, весит 3 кг. Сколько он будет весить, стоя на двух ногах?

- A) 3кг.
- B) 1кг.
- C) 2кг.
- D) 4кг.
- E) 0 кг.

53. Тройка лошадей в час пробежала 24 км. Сколько километров пробежала каждая лошадь?

- A) 24 км
- B) 0 км.
- C) 12 км
- D) 2 км
- E) 10 км

53. Одно яйцо нужно варить 5 минут. Сколько времени потребуется, чтобы сварить 6 таких яиц?

- A) 5 минут.
- B) 10 минут.
- C) 15 минут.
- D) 20 минут.
- E) 30 минут.



54. Четверо играли в домино 20 минут. По сколько минут играл каждый?

- A) По 20 минут.
- B) По 10 минут.
- C) По 30 минут.
- D) По 5 минут.
- E) По 40 минут.

55. В семье двое детей. Саша - брат Жени, но Женя Саше не брат. Может ли такое быть?

Кто Женя?

- A) Сестра
- B) Братик
- C) Дядя
- D) Племянник
- E) Кузен

56. По направлению в город ехало 3 автомобиля, а навстречу им ехало 5 автобусов.

Сколько машин ехало в город?

- A) 3 машины
- B) 0 машин
- C) 1 машина
- D) 2 машины
- E) 5 машин

Добавлено примечание ([КА11]): окончание исправить

57. Три мальчика играли в шашки. Всего было сыграно три партии. По сколько партий сыграл каждый мальчик?

- A) По две партии.
- B) По три партии.
- C) По шесть партий.
- D) По пять партий.
- E) По одной партии.

58. Какому насекомому “аплодирует” весь мир?

- A) Моли
- B) Бабочкам
- C) Стрекозам
- D) Комарам
- E) Мухам

59. Шесть ног, две головы, а хвост один. Что это?
- A) Всадник на лошади.
 - B) Крокодил
 - C) Дракон
 - D) Улитка
 - E) Горгона
60. Где находятся города без домов, реки без воды и леса без деревьев?
- A) На географической карте
 - B) В фильмах
 - C) В фантазии
 - D) В раю
 - E) Во снах
61. Кто “ходит” сидя?
- A) Шахматист
 - B) Инвалид-колясочник
 - C) Водитель
 - D) Тракторист
 - E) Наркоман
62. «Завязать» можно, а развязать не получится.
- A) Разговор
 - B) Шнур
 - C) Ремень
 - D) Конфликт
 - E) Отношения
63. Что не является вопросом, но требует ответа?
- A) Звонок в двери или по телефону.
 - B) Письмо
 - C) Телеграмма
 - D) Дружба
 - E) Конфликт
64. Когда всё видишь, то её не видишь, а когда ничего не видишь, то её видишь.
- A) Темень
 - B) Туман
 - C) Огонь
 - D) Зарево
 - E) Дождь
65. Профессор решил угостить друзей своим фирменным овощным салатом. Для этого ему понадобилось: перца - 3 штуки и столько же помидоров; огурцов меньше, чем помидоров, но больше, чем редисок. Сколько всего штук разных овощей использовал Профессор в салате?
- A) 9
 - B) 5
 - C) 6
 - D) 7
 - E) 8



66. То, что принадлежит вам, однако другие им пользуются чаще, чем вы?

- A) Ваше имя
- B) Ваш ум
- C) Ваш рост
- D) Ваша доброта
- E) Ваше расположение

67. Единственная птица, у которой есть ушные раковины?

- F) Сова
- G) Орел
- H) Страус
- I) Феникс
- J) Фазан

68. Римляне внесли в конструкцию вилки революционное новшество – все последующие модели стали лишь вариациями найденного решения. А какой вилка была до этого новшества?

- A) Однозубой
- B) Многозубой
- C) Сплошной
- D) Трехзубой
- E) Четырехугольной



69. Назовите растение, у которого самые большие плоды.

- A) Тыква
- B) Кокос
- C) Арбуз
- D) Дыня
- E) Помидор

70. Что теряет в полёте любой космонавт?

- A) Вес
- B) Кислород
- C) Связь с миром
- D) Сон
- E) Страх

71. У человека двенадцать пар рёбер. А у кого рёбер около трёхсот?

- A) У змеи
- B) У слона
- C) У сороконожки
- D) У черепахи
- E) У кита

72. Назовите сельскохозяйственную культуру, которая на 90% сгорает, а на 10% выбрасывается.

- A) Табак
- B) Кукуруза
- C) Пшено
- D) Пшеница
- E) Ячмень

Добавлено примечание ([КА12]): исправить орфографическую ошибку

73. Обладателем самого большого рога является белый носорог (до 158 см). А у какого животного самые мягкие рога?

- A) У улиток
- B) У коров
- C) У коз
- D) У сайги
- E) У лягушек

74. Почему быстро погибают насекомые-однодневки “поденки”

- A) Они не имеют пищеварительной системы и даже рта
- B) Они заразные
- C) Они не переносят холод
- D) Они не переносят жару
- E) Они не переносят шум и свет

75. “Это болезнь. Но очень редкая. К сожалению незаразная”, говорил Гиппократ. О чем говорил Гиппократ?

- A) О гениальности
- B) Об экстрасенсорике
- C) О сне
- D) О мужестве
- E) Об юморе

76. Если турки хотели сказать “охраняй селение”, они говорили “кара авыл”. А как мы говорим сейчас?

- A) “Карауль”
- B) “Стой”
- C) “Замри”
- D) “Не отходи”
- E) “Не смотри”

77. Юлий Цезарь приказал своим солдатам украсить щиты и оружие драгоценностями. Зачем?

- A) Чтобы жалко было бросать
- B) Для мотивации
- C) Для престижа
- D) Для поднятия духа
- E) Для смелости

78. Если в 12 часов ночи идет дождь, то можно ли ожидать, что через 72 часа будет солнечная погода?

- A) Нет, так как через 72 часа снова будет полночь
- B) Да, будет солнечная погода
- C) Будет ночь
- D) Будет день
- E) Будет снег

79. В светильнике было 20 лампочек, 5 из них перегорели. Сколько лампочек осталось?

- A) Двадцать лампочек (15 работающих и 5 перегоревших).
- B) 15
- C) 19
- D) 10
- E) 12

80. У кого усы длиннее ног?

- A) У таракана
- B) У жирафа
- C) У лани
- D) У медузы
- E) У улитки

81. Один джентльмен, показывая своему другу портрет, нарисованный по его заказу одним художником, сказал: "У меня нет ни сестер, ни братьев, но отец этого человека был сыном моего отца". Кто изображен на портрете?

- A) Сын джентльмена.
- B) Дядя этого джентльмена.
- C) Дед этого джентльмена.
- D) Внук этого джентльмена.
- E) Сам джентльмен.

82. В парке 8 скамеек. Три покрасили. Сколько скамеек стало в парке?

- A) Восемь
- B) Пять
- C) Шесть
- D) Семь
- E) Десять.

83. Термометр показывает плюс 15 градусов. Сколько градусов покажут два таких термометра?

- A) + 15 градусов
- B) + 30 градусов
- C) + 45 градусов
- D) + 60 градусов
- E) 0 градусов

84. Что легче: 1 кг ваты или 1 кг железа?

- A) Одинаково
- B) 1 кг ваты
- C) 1 кг яблок
- D) 1 кг пшеницы

Е) 1 кг соли

85. Два раза рождается, один раз умирает. Кто это?

- А) Цыплёнок
- В) Лягушка
- С) Черепаха
- Д) Краб
- Е) Раки

86. Что всегда увеличивается и никогда не уменьшается?

- А) Возраст
- В) Гордость
- С) Ум
- Д) Вес
- Е) Дружба.

87. Чем больше из нее берешь, тем больше становится. Что это?

- А) Яма
- В) Деньги
- С) Память
- Д) Любовь
- Е) Неприязнь

88. Что идет то в гору, то с горы, но остается на месте?

- А) Дорога
- В) Солнце
- С) Луна
- Д) Дождь
- Е) Речка

89. Единственное животное, в которое забивают гвозди. Кто это?

- А) Лошадь
- В) Бык
- С) Носорог
- Д) Слон
- Е) Собака

90. Из кожи именно этого животного были впервые изготовлены напильники, которыми полировали дерево и даже мрамор.

- А) Акулы
- В) Быка
- С) Носорога
- Д) Слона
- Е) Лошади

91. Сколько яиц можно съесть натощак?

- А) Одно (остальные уже будут не натощак).
- В) 10
- С) 2
- Д) 3
- Е) 0

92. Сын моего отца, но мне не брат.
- A) Я сам
 - B) Кузен
 - C) Дядя
 - D) Собственный сын
 - E) Мой внук
93. Накормите его, и он оживет. Напоите его, и он умрет. Что это такое?
- A) Огонь
 - B) Животные
 - C) Растения
 - D) Дружба
 - E) Конфликты
94. Что в огне не горит и в воде не тонет?
- A) Лёд
 - B) Титан
 - C) Стекло
 - D) Пластик
 - E) Труды ученых
95. Кого австралийцы называют морской осой?
- A) Медузу
 - B) Пингвинов
 - C) Тюленей
 - D) Морских ежей
 - E) Инфузории
96. Три курицы несут три яйца за три дня. Сколько яиц снесут 12 куриц за 12 дней?
- A) 48
 - B) 12
 - C) 24
 - D) 36
 - E) 48
97. Какие насекомые одомашнены человеком?
- A) Пчёлы
 - B) Бабочки
 - C) Стрекоза
 - D) Комары
 - E) Мухи
98. На какой вопрос невозможно ответить “да”?
- A) «Ты спишь?»
 - B) «Ты гуляешь?»
 - C) «Ты занимаешься?»
 - D) «Ты счастлив?»
 - E) «Ты умный?»
99. Какой узел нельзя развязать?
- A) Железнодорожный
 - B) Родственных отношений

- С) Государственный
- D) Любовный
- E) Преступный

100. Какие животные всегда спят с открытыми глазами?

- A) Рыбы
- B) Малыши
- С) Обезьяны
- D) Крокодилы
- E) Сова

101. Двое солдат подошли к левому берегу реки, где им предстояло переправиться на следующий берег. Двое подростков катались на лодке недалеко от берега, других надувных лодок в воде не было. Однако лодка не может выдержать на воде вес более 100 кг.

Как организовать переброску солдат на правый берег и за сколько рейсов это можно сделать? Если, чтобы переправить одного солдата, требуется две поездки: в первой поездке двое подростков переправляются на противоположный берег, один из них остается там, а второй подросток возвращается на исходный берег на лодке. Во время второго рейса подросток передает лодку одному из солдат, солдат переходит на правый берег и возвращает лодку второму подростку. Второй подросток достигает первоначального берега. Итак, если для того, чтобы доставить одного солдата на паром, требуется две поездки, сколько поездок понадобится, чтобы переправить двоих из них через реку?



- A) Потребуется 4 рейса
- B) Потребуется 3 рейса
- С) Потребуется 2 рейса
- D) Потребуется 5 рейсов
- E) Потребуется 1 рейс

102. В Англии этот цветок воспет поэтами в сказках. Он служит колыбелью для малюток фей и нежных эльфов. Его родина Персия, откуда он перекочевал в Турцию, а в XIX в. в Европу. В Голландии существовал культ этого цветка. В Амстердаме за три луковицы были куплены два каменных дома.



- A) Тюльпаны
- B) Розы
- C) Орхидеи
- D) Магнолии
- E) Лиандры

103. Что бывает страшнее огня?



- A) Дым
- B) Пробуждение вулкана
- C) Землетрясение
- D) Война
- E) Сель

104. Как называется исполнение песни без музыки?



- A) Акапелла
- B) Ария
- C) Хор
- D) Соло
- E) Речитатив

105. Вес какого животного может достигать 190 тонн?



- A) Синий кит
- B) Бегемот
- C) Слон
- D) Носорог
- E) Крокодил

106. Катя быстрее Иры,
Ира быстрее Лены.
Кто быстрее всех?

- A) Катя
- B) Ира
- C) Лена
- D) Надя
- E) Оля

107. Один из двух автомобилей едет по широкой дороге, другой — по узкой.
Грузовик не едет по узкой дороге.
По какой дороге едет легковой автомобиль?
А грузовик?



- A) Грузовик едет по широкой дороге
- B) Легковой автомобиль едет по широкой дороге
- C) Грузовик не едет по широкой дороге
- D) Грузовик не едет по широкой дороге
- E) Легковой автомобиль не едет по узкой дороге

108. Вера немного темнее, чем Люда.
Вера намного светлее Кати.
Кто светлее всех?



- A) Вера
- B) Люда
- C) Катя
- D) Оля
- E) Наташа

109. Что можно приготовить, но нельзя съесть?

- A) Домашнее задание по уроку
- B) Пирог
- C) Еда
- D) Напиток
- E) Баурсаки

Если нужно, могу дать дополнительные пояснения по значениям или употреблению.

110. Толя выше Игоря,
Игорь выше Коли.
Кто выше всех?

- A) Толя
- B) Игорь
- C) Коля
- D) Юра
- E) Андрей

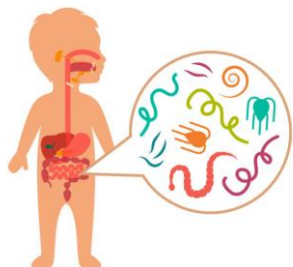
111. Какой болезнью на суше никто не болеет?

- A) Морской болезнью
- B) Бешенством
- C) Тифом
- D) Летаргическим сном
- E) Синдромом Туретто

112. Саша веселее Толи,
Толя веселее Вани.
Тогда кто самый весёлый?

- A) Саша
- B) Толя
- C) Ваня
- D) Юра
- E) Андрей

113. Какие черви не имеют кишечника?



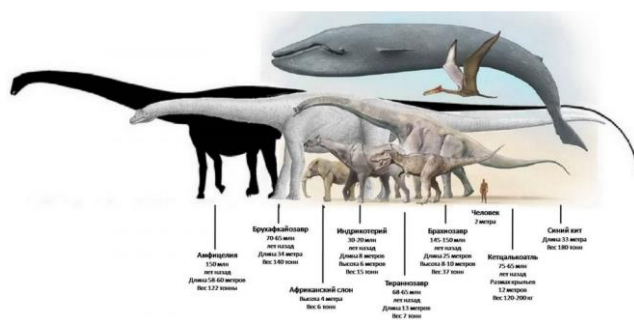
- A) Ленточные черви
- B) Безногие земноводные
- C) Звездчатые черви
- D) Земляные черви
- E) Ледяные черви

114. Каких моллюсков едят живыми?



- A) Устрицы (Ostreidae)
- B) Панцирные (Polyplacophora)
- C) Двустворчатые (Bivalvia)
- D) Лопатоногие (Scaphopoda)
- E) Брюхоногие (Gastropoda)

115. Кто самый крупный зверь?



- A) Синий кит – «полосатик»

- В) Бегемот
- С) Носорог
- Д) Слон
- Е) Мегалодон

116. Как называются организмы, живущие за счет других, питаясь соками его тела?



- А) Паразиты
- В) Червяк
- С) Тунеядец
- Д) Чужеяд
- Е) Нахлебник

117. Кто умеет строить острова?



- А) Коралловые полипы
- В) Рыбы
- С) Черви
- Д) Осы
- Е) Птицы

118. Какие птицы не умеют летать?



- A) Страусы
- B) Попугаи
- C) Голуби
- D) Совы
- E) Грачи

119. Пирог был разрезан на три части.
Сколько всего разрезов было сделано, чтобы разделить пирог на три части?

- A) Два
- B) Три
- C) Один
- D) Четыре
- E) Пять

120. Один из пяти братьев разбил окно.
Андрей сказал: «Это или Витя, или Толя».
Витя сказал: «Это сделал не я и не Юра».
Дима сказал: «Нет, один из них сказал правду, а другой неправду».
Юра сказал: «Нет, Дима, ты не прав».
Их отец, которому можно доверять, уверен, что не менее трех братьев сказали правду.
Кто разбил окно?

- A) Окно разбил Толя
- B) Окно разбил Андрей
- C) Окно разбил Витя
- D) Окно разбил Дима
- E) Окно разбил Юра

121. Маша бежит быстрее, чем Света.
Света быстрее Оли.
Кто из девочек быстрее всех?

- A) Маша
- B) Света
- C) Оля
- D) Надя
- E) Галя

122. Лиза и Петя пошли в лес собирать грибы и ягоды.
Лиза грибы не собирала.
Что собирал Петя?

- A) Петя собирал грибы
- B) Петя не собирал грибы
- V) Петя собирал ягоды

- Г) Петя не собирал ягоды
- Д) Лиза собирала грибы

123. Ира на 3 см ниже Клавы.
Клава на 5 см ниже, чем Люба.
Кто выше всех?

- А) Люба
- В) Клава
- С) Ира
- Д) Мая
- Е) Надя

124. Растут две березы. На каждой березе по четыре шишки.
Сколько всего шишек?

- А) На березе шишки не растут
- В) Всего 8 шишек
- С) Всего 7 шишек
- Д) Всего 6 шишек
- Е) Всего 12 шишек

125. Какое насекомое может поднять груз в 10 раз превышающий его собственный вес?

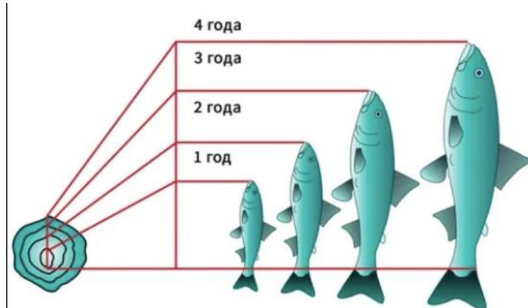


- А) Муравей
- В) Ежик
- С) Белка
- Д) Оса
- Е) Черепаха

126. Температура воды в водоеме 17 градусов Цельсия.
Какова температура тела, рыб обитающих в нем?

- А) 18 градусов Цельсия
- В) 20 градусов Цельсия
- С) 25 градусов Цельсия
- Д) 22 градусов Цельсия
- Е) 23 градусов Цельсия

127. Вы поймали карася. Как узнать, сколько ему лет?



- A) Сосчитать кольца на чешуе
- B) Измерить длину рыбы
- C) Измерить от вершины рыла до лопасти хвостового плавника
- D) Измерить чешуйчатый покров
- E) Измерить толщину рыбы

128. Какие организмы растут всю жизнь?



- A) Кораллы
- B) Киты
- C) Караси
- D) Инфузории
- E) осьминоги

129. Существа, которые не могут жить в среде, не содержащей кислорода?





- A) Рыбы
- B) Водоросли
- C) Гельминты
- D) Анаэробные микроорганизмы
- E) Аскариды

130. В колесе 8 спиц.

Сколько между спицами промежутков?

- A) 7
- B) 8
- C) 6
- D) 5
- E) 3

131. Летела стая птиц на рощу.

Сели по две на дерево - одно осталось;

сели по одной - одного не досталось.

Сколько в роще деревьев, а в стае птиц?



- A) Три дерева, четыре птицы
- B) Четыре дерева, четыре птицы
- C) Четыре дерева, три птицы
- D) Три дерева, три птицы

Е) Четыре дерева, пять птиц

132. Толя и Игорь рисовали.

Один — дом, другой — ветку с листьями.

Что рисовал Толя, если Игорь не рисовал дом?

- А) Толя рисовал дом
- В) Толя рисовал листик
- С) Толя рисовал самолет
- Д) Толя рисовал машину
- Е) Толя рисовал дерево

133. Три подруги вышли в белом, зеленом и синем платьях и туфлях. Известно, что только у Ани цвета платья и туфель совпадали. Ни туфли, ни платье Вали не были белыми. Наташа была в зеленых туфлях.



Определите цвет платья и туфель на каждой из подруг.

- А) Наташа вышла в синем платье и зеленых туфлях, Валя — в зеленом платье и синих туфлях, Аня — в белом платье и белых туфлях. Наташа вышла в синем платье и зеленых туфлях, Аня — в зеленом платье и синих туфлях. Валя — в зеленом платье и синих туфлях
- В) Наташа вышла в синем платье и зеленых туфлях, Аня — в зеленом платье и синих туфлях
- С) Валя — в зеленом платье и синих туфлях
- Д) Валя — в зеленом платье и синих туфлях
- Е) Аня — в белом платье и белых туфлях

134. На международном конгрессе встретились четверо ученых: физик, историк, биолог и математик. Национальности их были различными и, хотя каждый из ученых владел двумя языками из четырех (русский, английский, французский и итальянский), не было такого языка, на котором они могли бы разговаривать вчетвером. Был язык, на котором могли разговаривать сразу трое. Никто из ученых не владел французским и русским одновременно. Хотя физик не говорил по-английски, он мог быть переводчиком, если биолог и историк хотят поговорить друг с другом. Историк говорит по-французски и может говорить с математиком, хотя тот не знает ни одного русского слова. Физик, биолог и математик не могут беседовать втроем на одном языке.

Какими двумя языками владеет каждый из ученых?



- А) Физик владеет французским и итальянским языками, историк — русским и итальянским, биолог — английским и французским, математик — английским и итальянским
- В) Физик владеет русским и итальянским, биолог — английским и французским, математик — английским и итальянским
- С) Физик владеет английским и французским языками, историк — русским и итальянским, биолог — английским и французским, математик — французским и итальянским
- Д) Физик владеет арабским и итальянским языками, историк — французским и испанским, биолог — английским и французским, математик — английским и итальянским
- Е) Физик владеет французским и итальянским языками, историк — русским и итальянским, биолог — английским и французским, математик — английским и итальянским

135. В очереди за билетами в кино стоят: Юра, Миша, Володя, Саша и Олег. Известно, что:

- 1) Юра купит билет раньше, чем Миша, но позже Олега
- 2) Володя и Олег не стояли рядом
- 3) Саша не находится рядом ни с Олегом, ни с Юрой, ни с Володей



Кто за кем стоит?



- А) Мальчики стоят в очереди в следующем порядке: Олег, Юра, Володя, Миша и Саша

- В) Миша и Саша, Олег, Юра, Володя
- С) Юра, Володя, Миша и Саша, Олег
- Д) Саша, Олег, Юра Миша и Володя
- Е) Саша, Миша, Володя, Олег, Юра

136. В семье трое детей.
Сестёр больше, чем братьев.
Сколько сестёр в семье?

- А) Сестер двое
- В) Сестер двое
- С) Одна сестра
- Д) Четыре
- Е) Пять

137. В семье четверо детей. Им 5, 8, 13 и 15 лет. Детей зовут Аня, Боря, Вера и Галя.
Сколько лет каждому ребенку, если одна девочка ходит в детский сад, Аня старше Бори,
и сумма лет Ани и Веры делится на три?

- А) Вере 5 лет, Боре 8 лет, Ане 13 лет, Гале 15 лет
- В) Вере 5 лет, Боре 8 лет, Ане 13 лет, Гале 5 лет
- С) Вере 15 лет, Боре 18 лет, Ане 3 лет, Гале 5 лет
- Д) Вере 5 лет, Боре 8 лет, Ане 13 лет, Гале 12 лет
- Е) Вере 3 лет, Боре 8 лет, Ане 3 лет, Гале 5 лет

138. Саша на 10 лет младше Игоря.
Игорь на 2 года старше Лёши.
Кто младше всех?

- А) Саша
- В) Леша
- С) Игорь
- Д) Дима
- Е) Юра

139. На улице, встав в кружок, беседуют четыре девочки: Аня, Валя, Галя и Надя.

1) Девочка в зеленом платье — не Аня и не Валя — стоит между девочкой в голубом
платье и Надей.

2) Девочка, в белом платье стоит между девочкой в розовом платье и Валею.

Какого цвета платье у каждой из девочек?

Следующая задача также приводит к необходимости упорядочить пары элементов двух
множеств. Это упорядочение имеет особый характер.

- А) У Гали платье зеленое, у Нади — розовое, у Вали — голубое, у Ани — белое
- В) У Гали — красное
- С) У Нади — белое
- Д) У Вали — розовое
- Е) Аня в голубом платье

140. Четыре товарища (Петя, Боря, Алеша и Коля) пошли со своими сестрами на
школьный новогодний бал.

Во время первого танца каждый из них танцевал не со своей сестрой. Лена танцевала с
Петей, а Светлана — с братом Наташи, Оля танцевала с братом Светланы, Боря — с
сестрой Алеша, а Алеша — с сестрой Пети.

Кто чей брат? Кто с кем танцевал?



- А) Петя — брат Оли, и Петя танцевал с Леной;
Боря — брат Наташи, и Боря танцевал со Светланой;
Алеша — брат Светланы, и Алеша танцевал с Олей;
Коля — брат Лены, и Коля танцевал с Наташей
- В) Петя — брат Наташи, и Боря танцевал со Светланой
- С) Коля — брат Оли, и Петя танцевал с Леной
- Д) Брат Светланы, и Алеша танцевал с Олей
- Е) Алеша — брат Лены, и Коля танцевал с Наташей

141. Миша сильнее Олега,
Миша слабее Пети.
Кто сильнее всех?

- А) Петя
- В) Миша
- С) Олег
- Д) Алексей
- Е) Иван

катались на «Колесе Обозрения».



142. Какая обезьяна считается самой крупной?



- А) Горилла
- В) Непальский серый лангур
- С) Мандрил
- Д) Тибетская макака
- Е) Желтые бабуины

143. Какова сумма чисел до ста?

- А) Сумма чисел от 1 до 100 (включительно) равна 5050, а сумма чисел от 1 до 100 (исключая 100) равна 4950
- Б) 5050
- В) 5000
- Г) 4500
- Д) 4900

144. Каким образом крот заготавливает на зиму червей?



- А) Обезглавливает их и складывает в кладовую
- В) Закапывает в землю
- С) Заварачивает в листья
- Д) Сушит
- Е) Раздробляет и прячет

145. Какие птицы являются первыми вестниками весны?



- А) Грачи
- В) Трясогузки
- С) Скворцы
- Д) Жаворонки
- Е) Дрозд-рябинник

146. В какой стране вывели петухов с трехметровыми хвостами?



- А) В Японии
- В) В Австралии
- С) В Австрии
- Д) В Тайланде
- Е) В Индонезии

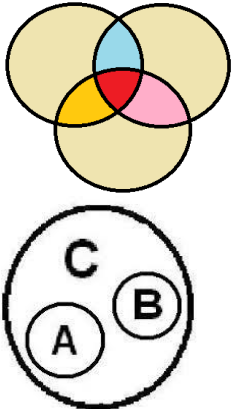
147. У какого насекомого нет слуха?



- А) У мухи

- В) У стрекозы
- С) У комора
- Д) У бабочки
- Е) У таракана

148. Определите, в каком отношении находятся объемы имен «студент» и «спортсмен»:



- А) Пересечение
- В) Подчинение
- С) Исключение
- Д) Совпадение
- Е) Противоречие

149. (Любовь без взаимности).



Трое юношей: Коля, Петя и Юра — влюблены в трех девушек: Таню, Зину и Галю. Но это любовь без взаимности.

Коля любит девушку, влюбленную в юношу, который любит Таню.

Петя любит девушку, влюбленную в юношу, который любит Зину.

Зина не любит Юру.

Кто в кого влюблен?

- А) Коля влюблен в Галю, Галя — в Петю, Петя — в Таню, Таня — в Юру, Юра — в Зину и Зина — в Колю
- В) Коля любит Таню
- С) Петя любит Зину
- Д) Таня любит Юру
- Е) Петя влюблен в Галю

150. Какие земноводные животные передеваются - меняют кожу четыре раза в год и

всякий раз съедают предыдущую.



- A) Лягушки
- B) Гадюки
- C) Раки
- D) осьминоги
- E) Угри и скаты

151. Где родилось искусство составления букета «икебана»



- A) В Японии
- B) В Китае
- C) В Тайланде
- D) В Тайланде
- E) В Малайзии

152. Какой цветок является символом Солнца и символом Японии?



- A) Хризантема
- B) Пионы
- C) Тюльпаны
- D) Гербер
- E) Гортензии

153. Какой цветок всю жизнь любит себя?



- A) Нарцисс
- B) Гордензии
- C) Хризантема
- D) Гербер
- E) Пионы

154. Какие существа имеют три сердца?



- A) осьминоги, каракатицы, кальмары.
- B) лягушки, гадюки
- C) раки, осьминоги
- D) угри и скаты
- E) киты, инфузории

155. Какого цвета у моллюсков кровь?



- A) Голубая
- B) Прозрачного
- C) Красного
- D) Серого
- E) Черного

156. Какое растение дает лучший мед?



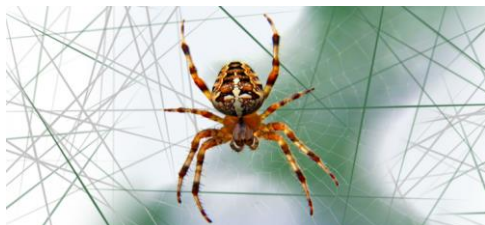
- A) Липа
- B) Мята
- C) Гречиха
- D) Клевер
- E) Одуванчик

157. Самое быстрое животное суши?



- A) Гепард, 110 км в ч.
- B) Страус
- C) Кенгуру
- D) Леопард
- E) Тигр

158. Какая нить в природе самая тонкая?



- A) Паутина
- B) Натуральная нить
- C) Синтетическая нить
- D) Капроновая нить
- E) Шелковая нить

159. Какая змея плетется?



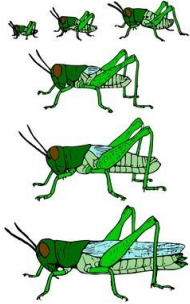
- A) Кобра
- B) Удав
- C) Гадюка
- D) Мамба
- E) Анаконда

160. У кого самый длинный язык?



- A) Муравьед, длина 61 см.
- B) Змей
- C) Корова
- D) Жираф
- E) Комодский варан

161. Где у кузнечика ухо?



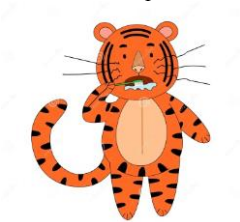
- A) На ноге
- B) На лбу
- C) На крыльях
- D) На спине
- E) На хвосте

162. Чем блеет бекас?



- A) Хвостом
- B) Животом
- C) Головой
- D) Чешуей
- E) Всем телом

163. Какой зверь после еды чистит зубы? Полощет рот.



- A) Тигр
- B) Верблюд
- C) Медведь
- D) Слон

Е) Жираф

164. У каких птиц крылья покрыты чешуей?

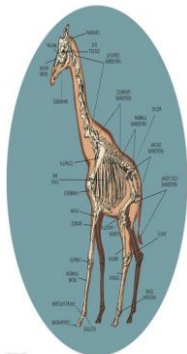
У каких птиц крылья покрыты не перьями, а чешуей?



У пингвинов

- А) Пингвины
- В) Пеликан
- С) Цапля
- Д) Аист
- Е) Гусь

165. У кого больше позвонков?



- А) Жираф
- В) Свинья
- С) Слон
- Д) Крокодил
- Е) Змея

166. Где хранит свои запасы воды верблюд?



- А) В крови
- В) На горбах
- С) В желудке
- Д) Под кожей

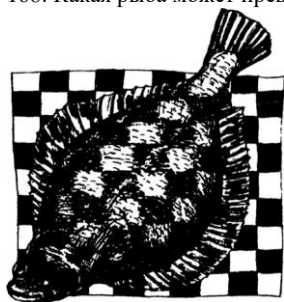
Е) На теле

167. Из какого дерева делают спички?



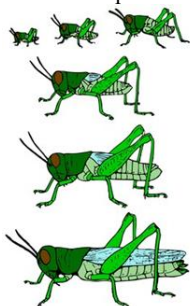
- А) Осина
- В) Береза
- С) Клен
- Д) Дуб
- Е) Ива

168. Какая рыба может превратиться в шахматную доску?



- А) Камбала
- В) Карп
- С) Иваси
- Д) Килька
- Е) Карась

169. Чем стрекочет кузнечик?



- А) Трением ноги о крыло

- В) Животом
- С) Головой
- Д) Чешуей
- Е) Всем телом

170. Какая птица совсем не имеет крыльев?



- А) Киви-киви
- В) Пингвин
- С) Страус
- Д) Попугай
- Е) Чайка

171. У какого животного цвет жира зеленый?



- А) Крокодил
- В) Бегемот
- С) Носорог
- Д) Змей
- Е) Лягушка

172. Листья каких растений способны указать на стороны света?



- А) Латук дикий, сельфиум, эвкалипт
- В) Грецкие орехи

- С) Хвойные *деревья*
- Д) Хосна
- Е) Кипарис

173. Самый большой паук на свете?



- А) *Heteropoda maxima* (лат.) из семейства Sparassidae самый большой паук в мире, обитает в лаосской провинции Кхаммуан. Длина тела самок составляет до 4,6 см, самцов — примерно 3,0 см. Размах конечностей составляет от 25 до 30 см.
Птицеед-голиаф из Южной Америки уступает ему в размахе конечностей, но заметно превосходит по размерам тела
- В) Клещи (Асаги)
 - В) Скорпионы
 - Г) Крабы
 - Е) Черный дрозд

174. Самая большая змея на земле



- А) Анаконда, до 9 м.
- В) Мулга
- С) Черная мамба
- Д) Кайсака
- Е) Бумсланг

175. У какой акулы глаза расположены в 2 метрах друг от друга?



- A) Рыба – молот (Кархаринообразные)
- B) Белая акула (Ламнообразные)
- C) Чёрная колючая акула (Катранообразные)
- D) Пятнистая шорная акула (Воббегонгообразные)
- E) Японский пилонос (Пилоносообразные)

176. Какая бабочка любит путешествовать? Осенью она улетает, как птица на юг, в Африку, а весной возвращается в наши края.



- A) Бабочка-репейница
- B) Адмирал
- C) Аполлон Мнемозина
- D) Бархатница Автоноя
- E) Бабочка-мокрица

177. Какая лягушка для своих головастиков строит дом, но без окон, крыши и дверей.



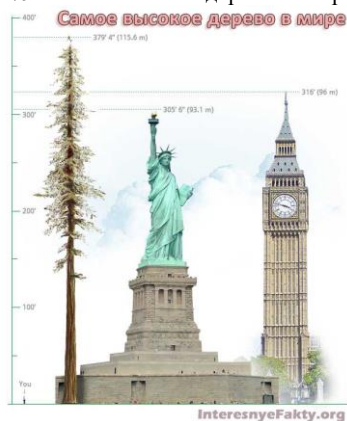
- A) Квакша-кузнец
- B) Дальневосточная
- C) Сибирская
- D) Травяная
- E) Озёрная

178. Какая змея «видит» тепло, даже слепая, без слуха и обоняния.



- A) Щитомордник
- B) Анаконда
- C) Гадюка
- D) Аспид
- E) Африканский бумсланг

179. Самые высокие деревья в мире



- A) Эвкалипты до 187 м.
- B) Секвойя
- C) Ель
- D) Пихта
- E) Кипарис

180. Самое большое дерево



- A) Секвойя
- B) Ель
- C) Кипарис
- D) Эвкалипт
- E) Пихта

181. Самая крепкая древесина



- A) Железное дерево – «парротия персидская»
- B) Пандо
- C) Дуб Джурупа
- D) Старый Тикко
- E) Старый Расмус

182. Самое крупное плавающее растение?



- A) «Виктория-регия», ее листья достигают диаметра до 2 м. И могут выдерживать рассредоточенный груз до 50 кг.
- B) Водоросли макроцистис, могут достигать 200 метров в длину
- C) Нереецистис, могут достигать 200 метров в длину
- D) Морская капуста
- E) Большая кувшинка: виктория боливийская — лист диаметром 3 м.

183. Самые большие цветы?



- A) «Раффлезия Арнольда»- ее метровый цветок весит до 10 кг
- B) Титановый арум
- C) Магнолия Кампбелла
- D) Талипотная пальма
- E) Гигантский лотос

184. Какая птица выводит птенцов в лютые морозы?



- A) Клест
- B) Зимородок
- C) Дятел
- D) Синица
- E) Белые совы

185. Какое дерево используют для изготовления лыж?



- A) Береза
- B) Осина
- C) Клен
- D) Дуб
- E) Ива

186. Слово или словосочетание, которое обозначает строго определенное понятие:

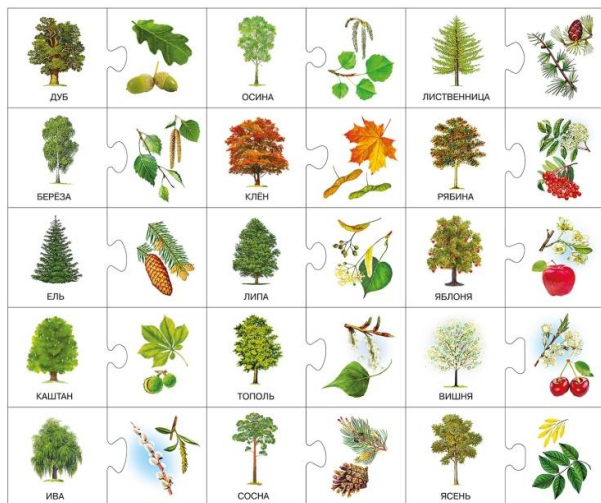
- A) Термин
- B) Омонимы
- C) Синонимы
- D) Категории
- E) Предикат

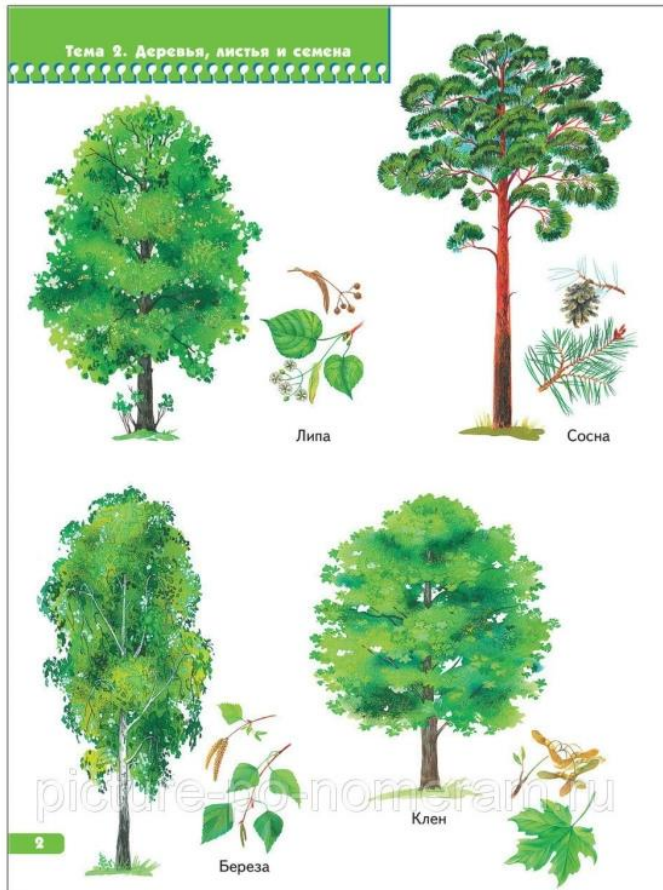
187. Есть ли у улитки зубы?



- A) Да, улитка имеет 135 рядов зубов, расположенных на языке. Каждый ряд содержит по 105 зубов, в сумме 14175!
- B) Нет зубов
- C) 100 зубов
- D) 80 зубов
- E) 40 зубов

188. Назовите средний возраст сосны





- A) 120-140 лет
- B) 100 лет
- C) 110 лет
- D) 115 лет
- E) 130 лет

189. Выберите причину несостоятельности рассуждения: «Куры летают, так как куры — птицы, а все птицы летают»:

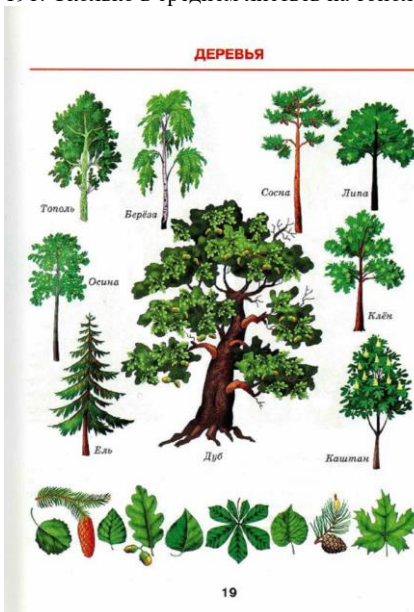
- A) Недостоверность аргумента
- B) Противоречие в аргументах
- C) Недостаточность аргументов
- D) Нарушение правил обобщения
- E) Нарушение правил ограничения

190. Сколько на каштане в среднем листьев?



- A) 19 тысяч
- B) 18 тысяч
- C) 20 тысяч
- D) 10 тысяч
- E) 15 тысяч

191. Сколько в среднем листьев на тополе?



- A) От 70 тыс. до 119 тыс.
- B) От 60 тыс. до 120 тыс.
- C) От 50 тыс. до 110 тыс.
- D) От 40 тыс. до 119 тыс.
- E) От 30 тыс. до 119 тыс.

192. Какого уровня достигает естественный шумовой фон, без которого невозможна жизнь

человека?

- A) Допустимая граница громкости - 80-85 децибелов, 130 д. вызывает у человека болевые ощущения, в 150 д. звук становится непереносимым
- B) Шелест травы - 10 децибелов
- C) Громкая речь - 60-70 децибелов
- D) Шум уличного транспорта 80-100 децибелов
- E) Максимальный уровень звука не должен превышать 110 дБА, а для импульсного шума - 125 дБА. Запрещается даже кратковременное пребывание в зонах с уровнями звукового давления свыше 135 дБ в любой октавной полосе

193. Какая самая крупная в мире ящерица?



- A) Варан с острова Комодо
- B) Мегалания (*Varanus priscus*, [syn. *Megalania prisca*])
- C) Зелёная игуана — длина 1,5 метров, вес – 7 кг.
- D) Крокодилы
- E) Летучие драконы (лат. *Draco*) — род ящериц из семейства агамовых, обитающий в Юго-Восточной Азии

194. Самый крупный в мире хищник?



- A) Белый медведь
- B) Черные кайманы
- C) Миссисипский аллигатор
- D) Бурые медведи
- E) Стаи волков

195. Самое крупное лесное копытное млекопитающее?



- A) Лось
- B) Горные козы
- C) Зебры
- D) Зайгаки
- E) Кабаны

196. Самое крупное в мире ластоное млекопитающее?



- A) Морж
- B) Тангалунга
- C) Антарктический тюлень-южный морской слон (лат. *Mirounga leonina*)
- D) Пятнистая гиена
- E) Полосатый мангуст

197. Из какого дерева делают пианино?



- A) Из ели
- B) Из осины
- C) Береза
- D) Клен
- E) Дуб

198. Самая крупная в мире бабочка?



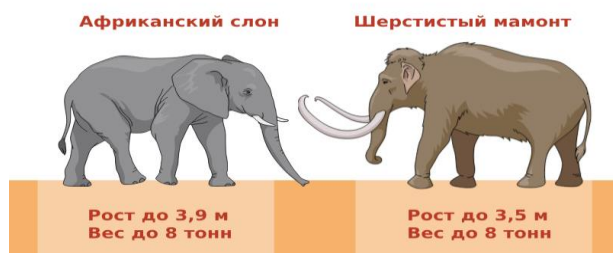
- A) Агриппина (размах крыльев 27 см.
- B) Павлиноглазка геркулес, или косциноцера геркулес (лат. *Coscinocera hercules*) размах крыльев достигает 27 см.
- C) Сатурния павлиноглазка Атлас Атлас - размах крыльев до 26 см.
- D) Парусник Маака — с размахом крыльев до 13,5 см.
- E) Бражник «мертвая голова» - Размер бабочки 46—60 мм. Размах крыльев - 80-120 мм.

199. Самый сильный из сумчатых на Земле?



- A) Сумчатый волк
- B) Гигантский кенгуру
- C) Виргинский опоссум
- D) Тасманийский дьявол
- E) Рыжий кенгуру

200. Самое крупное млекопитающее ?





- A) Африканский слон - высота 4 м, вес до 7 тонн.
 B) Гребнистый крокодил - масса 800 кг.
 C) Финвал (*Balaenoptera physalus*), крупнейшее морское млекопитающее - длина до 26 метров и вес 80 тонн.
 D) Кашалот (*Physeter macrocephalus*) — огромный зубастый хищник, длины до 24 метров и веса до 50 тонн.
 E) Белый медведь (*Ursus maritimus*) — масса 800 кг.

201. Символом победы в Египте считалась священная кошка. А какое животное у египтян было олицетворением зла и разрушений?

- A) Бегемот
 B) Мышь
 C) Крокодил
 D) Кошка
 E) Орел

202. Какое животное японцы называют «лошадью с распухшей спиной»?

- A) Верблюд
 B) Слон
 C) Носорог
 D) Лось
 E) Динозавр

203. Какое животное бежит, выставляя вперед задние ноги?

- A) Заяц
 B) Тигр
 C) Косуля
 D) Леопард
 E) Кенгуру

204. Какое насекомое охраняет лесные поляны от вредных мух?

- A) Стрекоза
 B) Шмель
 C) Кузнечик
 D) Пчелы
 E) Оса

205. Какое животное в древности считалось духом огня?

- A) Саламандра
- B) Тритон
- C) Лягушка
- D) Змея
- E) Кошка

206. Какому животному стоят памятники в Токио и в Париже?

- A) Лягушке
- B) Саламандре
- C) Червяку
- D) Бабочке
- E) Собаке

207. Почему шмели-кукушки так называются?

- A) Откладывают свои яйца в гнезда других насекомых
- B) Всегда живут рядом с кукушками
- C) По окраске похожи на кукушек
- D) Летают роем
- E) Имеют рога

208. Какое животное ни разу не было упомянуто в Священном Писании?

- A) Кошка
- B) Овца
- C) Собака
- D) Скорпион
- E) Саламандра

209. Какое животное издает самые громкие звуки на Земле?

- A) Кит
- B) Бегемот
- C) Бурый медведь
- D) Слон
- E) Дракон

210. Какая птица умеет подражать ударам кнута и лаю собак?

- A) Скворец
- B) Сорока
- C) Дятел
- D) Голубь
- E) Аист

211. Какую птицу во Франции называют «летучей крысой»?

- A) Голубь
- B) Аист
- C) Альбатрос
- D) Летучая мышь
- E) Сорока

212. Какое животное считается бессмертным созданием?

- A) Алая медуза
 - B) Гребнистый крокодил
 - C) Муравей-бульдог
 - D) Змея
 - E) Саламандр
213. У какого животного нет мозга?
- A) Морская звезда
 - B) Краб
 - C) Пчела
 - D) Медуза
 - E) Червь
214. Выберите свойство, которое отличает живые организмы от неживой материи:
- A) Осуществление обмена веществ с окружающей средой
 - B) Движение
 - C) Изменение размеров
 - D) Изменение цвета
 - E) Выделение энергии
215. Кто впервые ввел понятие «клетка»?
- A) Роберт Гук
 - B) Вирхов
 - C) Аристотель
 - D) Сократ
 - E) Платон
216. Что лежит в основе разнообразия видов по мнению Чарльза Дарвина?
- A) Наследственная изменчивость и естественный отбор
 - B) Размножение
 - C) Производство потомства
 - D) Борьба всех против всех
 - E) Закон джунглей
217. Между кем возникает конкуренция в сообществах животных?
- A) Между видами со схожими экологическими нишами
 - B) Между хищниками и паразитами
 - C) Между сильными и слабыми
 - D) Между родителями и детьми
 - E) Между млекопитающими и пресмыкающимися
218. Что является наименьшей единицей живого?
- A) Клетка
 - B) Орган
 - C) Гранула
 - D) Частица
 - E) Квант
219. Какая наука изучает сохранение здоровья и правильную организацию труда и отдыха человека?
- A) Гигиена
 - B) Антропология
 - C) Зоология
 - D) Физиология
 - E) Биология
220. Наследственный материал человека — это:
- A) ДНК
 - B) Клетка
 - C) Ядро

- D) Митохондрия
 - E) Цитоплазма
221. Кожа человека в основном состоит из:
- A) Эпителиальной ткани
 - B) Соединительной ткани
 - C) Сократительной ткани
 - D) Нервной ткани
 - E) Мышц
222. Сколько у человека ребер?
- A) 12 пар
 - B) 6 штук
 - C) 6 пар
 - D) 12 штук
 - E) 20 штук
223. Кровь первой (нулевой) группы можно переливать:
- A) Только обладателям первой группы крови
 - B) Только обладателям второй группы крови
 - C) Только обладателям третьей группы крови
 - D) Только обладателям четвертой группы крови
 - E) Обладателям любой группы крови
224. В результате вакцинации формируется:
- A) Естественный активный иммунитет
 - B) Естественный пассивный иммунитет
 - C) Искусственный активный иммунитет
 - D) Искусственный пассивный иммунитет
 - E) Иммунитет полностью исчезает
225. Что НЕ относится к нервной системе человека?
- A) Костный мозг
 - B) Головной мозг
 - C) Спинной мозг
 - D) Нейроглия
 - E) Мозг
226. Кто из перечисленных организмов не имеет клеточного строения?
- A) Вирусы
 - B) Бактерии
 - C) Водоросли
 - D) Грибы
 - E) Палочки Коха
227. Бактерии возникли:
- A) Около 4,0–3,5 млрд лет назад
 - B) Сразу после Большого взрыва
 - C) Сразу при формировании Земли
 - D) 500 тысяч лет назад
 - E) 100 млрд лет назад
228. Палочковидные бактерии называются:
- A) Бациллы
 - B) Спириллы
 - C) Вирусы
 - D) Вибрионы
 - E) Грибки
229. Бактерии размножаются путем:

- A) Деления клетки пополам
 - B) Почкования
 - C) Образования гиф
 - D) Распространения спор и цист
 - E) Половым путем
230. Почему нельзя мыть руки антибактериальным мылом или антисептиком слишком часто?
- A) Они убивают и полезные, и вредные бактерии
 - B) В них содержатся опасные бактерии
 - C) Они растворяют кожу
 - D) Они убивают только полезные бактерии
 - E) Они сушат кожу
231. Всем бактериям для жизни остро требуется:
- A) Сахар
 - B) Вода
 - C) Воздух
 - D) Температура человеческого тела
 - E) Кислород
232. Чтобы молоко не портилось, его нагревают в специальном сосуде до 65°C в течение 30 минут. Этот способ уничтожения бактерий открыл:
- A) Луи Пастер
 - B) Луи Кох
 - C) Антони ван Левенгук
 - D) Илья Мечников
 - E) Иван Павлов
233. Антибиотики — это лекарства, которые:
- A) Убивают и полезные, и вредные бактерии
 - B) Убивают только вредные бактерии
 - C) Убивают все живые организмы
 - D) Ухудшают сопротивляемость организма болезням
 - E) Полностью уничтожают ресурсы организма
234. Бактерии НЕ могут передаваться через:
- A) Неповрежденную кожу
 - B) Чихание и кашель
 - C) Кровь
 - D) Воду
 - E) Совместное использование предметов
235. Какая группа животных является самой многочисленной на Земле?
- A) Насекомые
 - B) Паукообразные
 - C) Ракообразные
 - D) Моллюски
 - E) Млекопитающие
236. Какой метод исследования проводится с помощью линейки и весов?
- A) Измерение
 - B) Наблюдение
 - C) Изучение
 - D) Эксперимент
 - E) Сопоставление
237. Какой из перечисленных организмов не имеет клеточного строения?
- A) Вирусы
 - B) Инфузории

- С) Бактерии
 - Д) Грибы
 - Е) Эукариоты
238. Водная среда — это:
- А) Гидросфера
 - В) Атмосфера
 - С) Литосфера
 - Д) Стратосфера
 - Е) Мантия
239. Укажите наименьшую единицу систематики животных:
- А) Вид
 - В) Семейство
 - С) Род
 - Д) Класс
 - Е) Отряд
240. Какие растения НЕ относятся к древнейшим?
- А) Лиственные деревья, луговые травы, злаки и садовые цветы
 - В) Водоросли
 - С) Папоротники
 - Д) Мхи
 - Е) Саговники
241. Как дышат водоросли?
- А) Всей поверхностью тела
 - В) Жабрами
 - С) Специальными устьицами
 - Д) Видоизмененными листьями
 - Е) Через корешки
242. К какому фактору относится прямое или косвенное влияние неживой природы на живые организмы?
- А) Абиотический
 - В) Биологический
 - С) Антропогенный
 - Д) Экологический
 - Е) Психологический
243. Какая систематическая категория является самой крупной?
- А) Царство
 - В) Род
 - С) Семейство
 - Д) Вид
 - Е) Группа
244. У кого появилась развитая речь, зачатки искусства и изготовление одежды?
- А) Кроманьонец
 - В) Палеоантроп
 - С) Неандерталец
 - Д) Питекантроп
 - Е) Архантроп
245. К наружным паразитам относятся:
- А) Блохи
 - В) Аскариды
 - С) Круглые черви
 - Д) Ленточные черви
 - Е) Сосальщики

246. Чтобы изучить строение клетки, необходим:
- A) Микроскоп
 - B) Лупа
 - C) Телескоп
 - D) Фотоловушка
 - E) Стетоскоп
247. Во всех живых клетках есть:
- A) Вода
 - B) Ядро
 - C) Воздух
 - D) Клеточная стенка
 - E) Конечности
248. Чтобы приготовить тесто для хлеба или пирожков, нужны:
- A) Дрожжи
 - B) Грибы
 - C) Бактерии
 - D) Животные
 - E) Вирусы
249. Ближайшими родственниками дождевых червей являются:
- A) Пиявки
 - B) Планарии
 - C) Аскариды
 - D) Бычий цепень
 - E) Гельминты
250. Жемчуг появляется в результате:
- A) Жизнедеятельности двусторчатых моллюсков
 - B) Сильного давления на известняк
 - C) Жизнедеятельности древних насекомых
 - D) Сильного давления на уголь
 - E) Трансформации останков водных организмов
251. У паразитических червей хорошо развита:
- A) Половая система
 - B) Органы движения
 - C) Органы чувств
 - D) Нервная система
 - E) Орган слуха
252. Скорпион относится к:
- A) Паукообразным
 - B) Моллюскам
 - C) Ракообразным
 - D) Насекомым
 - E) Позвоночным
253. У рептилий, в отличие от амфибий:
- A) Кожа покрыта чешуей
 - B) Нет жабр
 - C) Нет легких
 - D) Нет конечностей
 - E) Нет органов чувств
254. Из перечисленных организмов четырехкамерное сердце есть у:
- A) Крокодилов и альбатросов
 - B) Щук и сомов
 - C) Лягушек

- D) Гадюк
E) Варанов
255. У млекопитающих отсутствует:
- A) Киль
B) Мозжечок
C) Слюнные железы
D) Хвост
E) Конечности
256. Социальными насекомыми являются:
- A) Термиты, муравьи, пчелы
B) Бабочки, жуки, стрекозы
C) Блохи, вши, клопы
D) Тараканы
E) Мухи, комары
257. Какой из перечисленных признаков отличает человека от животного?
- A) Способность к целенаправленной творческой деятельности
B) Забота о потомстве
C) Использование природных материалов
D) Проявление эмоций и чувств
E) Реакция на раздражители
258. Форма правления, при которой власть принадлежит одному лицу и передается по наследству:
- A) Монархия
B) Демократия
C) Республика
D) Федерация
E) Диктатура
259. Что характеризует социальную мобильность?
- A) Изменение человеком своего места в социальной структуре общества
B) Создание новых законов государством
C) Принятие нового бюджета
D) Процесс выборов в парламент
E) Изменение личности
260. Что подразумевает понятие «общество» в узком смысле?
- A) Конкретная группа людей, объединенная общностью целей, интересов, происхождения, профессии или историческим этапом развития
B) Все человечество в прошлом, настоящем и будущем
C) Обособившаяся от природы часть материального мира
D) Все люди в целом
E) Все обитатели Вселенной
261. Что означает термин «общество» в широком смысле?
- A) Всевозможные объединения людей и их взаимодействия
B) Объединения людей семейными узами
C) Объединения людей по хобби
D) Все люди в целом
E) Группа людей, объединенная общими интересами и целями
262. Найдите в приведенном списке общественные явления.
- A) Возникновение государства
B) Развитие рынка
C) Развитие органов чувств у человека
D) Появление цифровых гаджетов
E) Формирование искусства

263. Найдите в приведённом ниже списке черты человека, обусловленные биологически.

- A) Темперамент
- B) Самооценка
- C) Мировоззрение
- D) Девиантное поведение
- E) Воспитанность

264. Укажите свойства человека, имеющие социальную природу.

- A) Стремление к самореализации
- B) Защита от врагов
- C) Потребность в пище и воде
- D) Стремление к размножению
- E) Реакция на раздражители

265. Окружение и близкие Андрея считают, что он очень похож на свою маму. Это объясняется:

- A) Наследственностью
- B) Возрастом
- C) Интеллектом
- D) Времяпрепровождением
- E) Подражанием

266. Что такое образование и в чём оно заключается?

- A) Процесс, благодаря которому человек развивается внутренне и формирует мировоззрение
- B) Диплом
- C) Аттестат, диплом или иной документ об образовании
- D) Аттестат
- E) Документ, дающий возможность зарабатывать

267. Укажите правильное определение термина «национальность».

- A) Этногруппа с общей территорией, государством, традициями, культурой, языком и историей
- B) Гражданство
- C) Индивидуальность личности
- D) Культурное образование человека
- E) Антропологические особенности

268. Как называется форма общения людей посредством языка?

- A) Речь
- B) Жесть
- C) Инстинкт
- D) Деятельность
- E) Кинетика

269. Название труда, результат которого заранее известен.

- A) Репродуктивный труд
- B) Коммерческий
- C) Творческий
- D) Продуктивный
- E) Научный

270. Какое право получает гражданин, когда достигает 18-летнего возраста?

- A) Право голосовать на выборах и баллотироваться в депутаты
- B) Право на отдых за границей
- C) Право на образование
- D) Право на неприкосновенность
- E) Право делать всё, что захочется

271. Найдите правильное определение термина «самостоятельность».

- A) Достигать целей благодаря выдержке, самодисциплине, уверенности в своих способностях и грамотной оценке реальности
B) Делать всё, что захочется
C) Занятия спортом
D) Игры
E) Отдых
272. Как называется деятельность человека, направленная на изменение окружающей действительности?
A) Труд
B) Спорт
C) Игра
D) Отдых
E) Пение
273. Найдите лишний термин.
A) Самомнение
B) Самодисциплина
C) Критическое мышление
D) Внутренняя мотивация и целеполагание
E) Систематизация и планирование
274. Почему учёные выделяют человека как существо общественное?
A) Человек формируется и реализуется только в обществе
B) Человек является частью природы
C) Человек разводит животных
D) Человек изучает общественные законы
E) Человек живёт в гармонии с природой
275. Выберите характеристику, наиболее точно описывающую понятие «общество».
A) Объединения людей и их взаимоотношения
B) Группа людей с общими целями и идеалами
C) Часть мира, связанная с природой
D) Всё человечество в целом
E) Люди, проживающие в определённой республике
276. Какая из перечисленных социальных групп существует в современном мире?
A) Горожане
B) Земледельцы
C) Жрецы
D) Туристы
E) Гетеры
277. Выберите вариант, который НЕ относится к малой социальной группе.
A) Христиане
B) Семья
C) Спортивная секция
D) Школьная секция
E) Коллектив
278. Выберите правильное определение суверенитета.
A) Политическая независимость и экономическая самостоятельность
B) Основной закон страны
C) Орган судебной власти
D) Независимость и верховенство государственной власти
E) Наличие государственных границ
279. Какое из понятий характеризует развитие общества?
A) Прогресс
B) Регресс

- С) Революция
- Д) Эволюция
- Е) Реформы

280. Как называется способность двух сторон приходить к общему решению для урегулирования разногласий?

- А) Компромисс, консенсус
- В) Конкуренция
- С) Инцидент
- Д) Саммит
- Е) Эскалация

281. Как можно назвать способность человека рассуждать, мыслить и определять своё отношение к действительности?

- А) Сознание
- В) Творчество
- С) Биологическая потребность
- Д) Физиологическая потребность
- Е) Эстетическая потребность

282. Как называются привычки, сформировавшиеся в ходе коллективных действий?

- А) Обычай
- В) Примета
- С) Этикет
- Д) Свойство
- Е) Праздники

283. Что из перечисленного относится к правилам этикета?

- А) Вежливость в общении с другими
- В) Посещение службы в церкви
- С) Чтение сказки ребёнку перед сном
- Д) Посидеть на чемодане перед поездкой
- Е) Проводить ладонями по лицу после молитвы

284. Что из перечисленного относится к исчерпаемым ресурсам?

- А) Почва
- В) Энергия воды
- С) Солнечная энергия
- Д) Воздух
- Е) Леса

285. Какая наука изучает взаимосвязи в природе и отношения человека с природой?

- А) Экология
- В) Геобиология
- С) Биология
- Д) География
- Е) Биохимия

286. На чём основывается внутренняя дисциплина человека?

- А) На самоконтроле
- В) На воздействии закона
- С) На порицании со стороны других
- Д) На страхе наказания
- Е) На удовольствиях

287. Где можно получить высшее образование?

- А) Академия, институт, университет, консерватория
- В) Курсы
- С) Гимназия

D) Лицей

E) Колледж

288. Какой признак объединяет человека и животного?

A) Забота о потомстве

B) Потребность в еде

C) Способность к грамоте

D) Выражение собственных желаний

E) Речь

289. Выберите семейную ценность.

A) Семейные фотографии

B) Дом

C) Друзья

D) Украшения

E) Хобби

290. Греки использовали это для защиты частей тела. Оно изготавливалось из коры сандалового дерева. Что это?

A) Сандалии

B) Щит

C) Меч

D) Броня

E) Доспехи

291. Первые оранжереи появились во Франции. Как вы думаете, для чего?

A) Для выращивания апельсинов

B) Для разведения цветов

C) Для разведения кур

D) Для разведения коней

E) Для разведения свиней

292. Какая трава самая высокая?

A) Бамбук

B) Банан

C) Пампасная трава

D) Мискантус гигантский

E) Осока

293. Мама испекла пирог. Саша съел $\frac{1}{4}$ пирога, Маша — $\frac{1}{3}$ от оставшегося, а папа — половину того, что осталось. На тарелке осталось 150 грамм. Сколько пирога было изначально?

A) 600 грамм

B) 400 грамм

C) 200 грамм

D) 150 грамм

E) 100 грамм

294. Сумма возрастов двух сестер — 11 лет. Одна старше другой на 3 года. Сколько лет каждой?

A) 4 и 7 лет

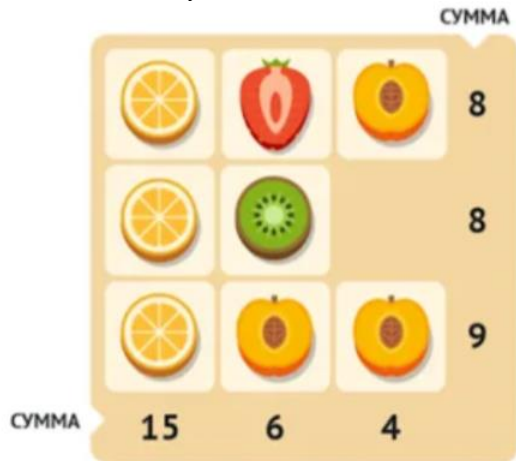
B) 5 и 8 лет

C) 6 и 9 лет

D) 3 и 6 лет

E) 2 и 5 лет

295. Сколько стоит клубника?



- A) 1
- B) 2
- C) 3
- D) 4
- E) 5

296. Сколько стоит киви?

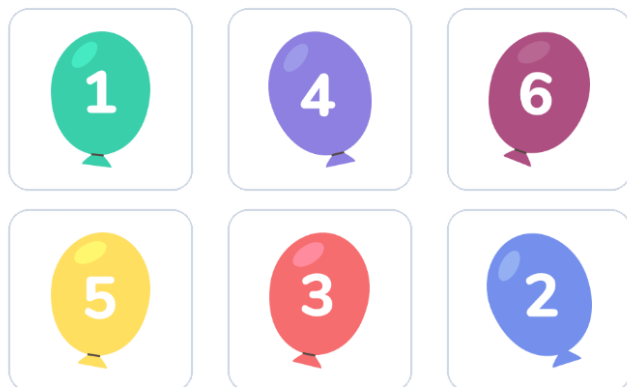


- A) 4
- B) 7
- C) 5

D) 3

E) 2

297. Макс сделал два удачных выстрела и набрал 4 очка. Аня сделала два удачных выстрела и набрала 6 очков. Какие шары остались?



A) 5 и 6

B) 1 и 2

C) 4 и 6

D) 1 и 3

E) 3 и 4

298. Нужно угадать возраст матери и дочери. Известно, что сумма их возрастов равна 66. Если переставить цифры возраста матери, получится возраст дочери. При этом мама не старше 59 лет, а дочь не младше 7 лет. Сколько им лет?



A) 59 и 7

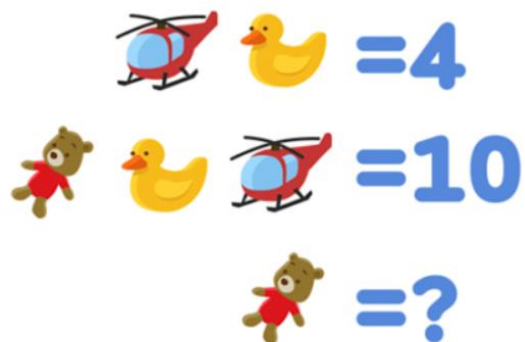
B) 0 и 66

C) 6 и 60

D) 24 и 42

E) 15 и 51

299. Сколько стоит мишка?



- A) 4
- B) 5
- C) 6
- D) 3
- E) 2

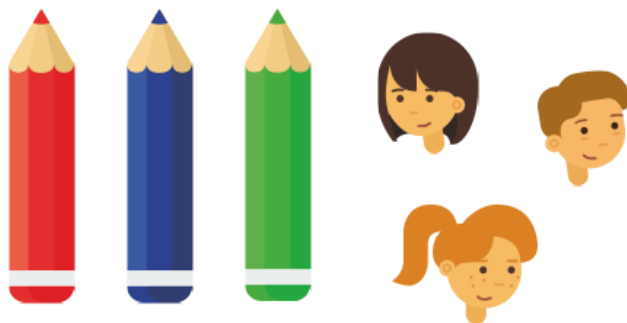
300. Люда собирается на вечеринку и смотрит на свой гардероб: у неё есть четыре платья и три пары туфель. Сколько вариантов наряда может составить Люда?



- A) 12
- B) 6
- C) 8
- D) 5
- E) 3

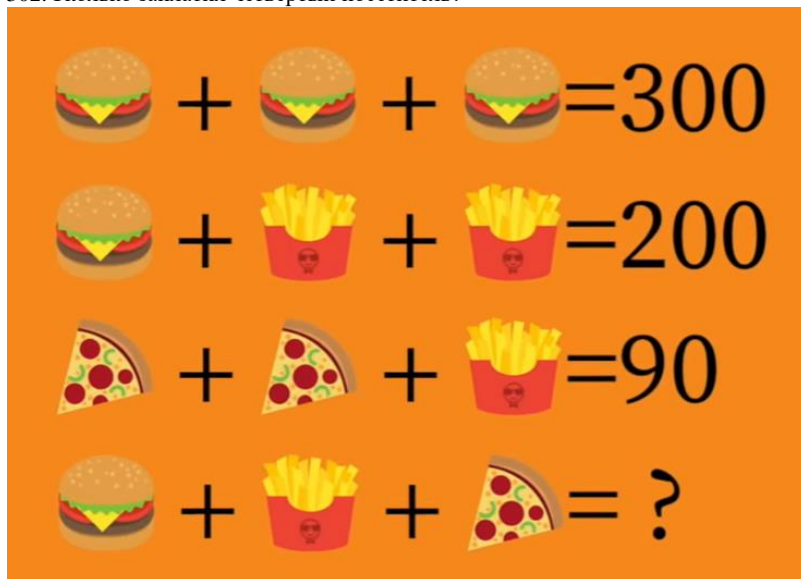
301. Вика, Полина и Коля раскрашивали картинки карандашами трёх цветов: красным, синим и зелёным. Вика раскрашивала не красным и не синим. Коля раскрашивал не

синим. Какой карандаш был у каждого ребёнка?



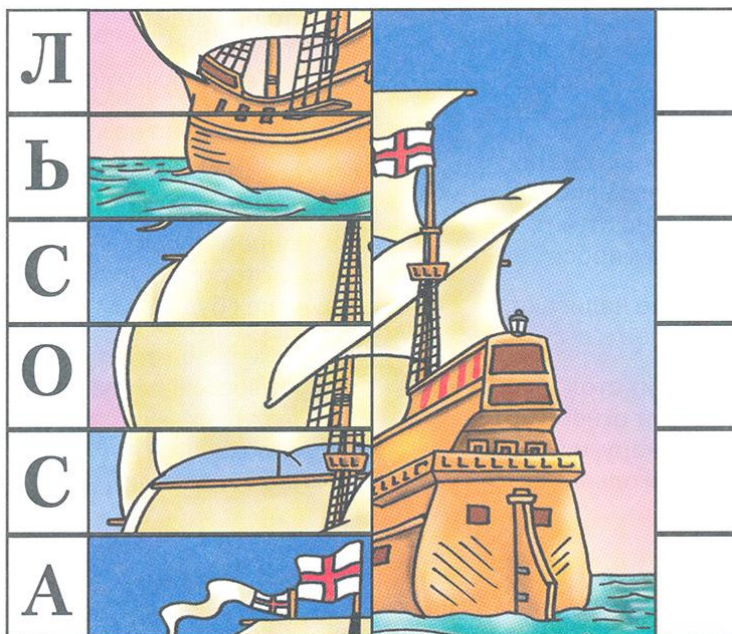
- A) У Вики — зелёный, у Полины — синий, у Коли — красный
- B) У Вики — синий, у Полины — красный, у Коли — зелёный
- C) У Вики — красный, у Полины — синий, у Коли — зелёный
- D) У Вики — зелёный, у Полины — красный, у Коли — синий
- E) У Вики — красный, у Полины — зелёный, у Коли — синий

302. Сколько заплатил четвёртый посетитель?



- A) 170 рублей
- B) 300 рублей
- C) 200 рублей
- D) 90 рублей
- E) 150 рублей

303. Как называется парусник?



- A) АССОЛЬ
- B) Виктория (Victoria)
- C) Санта-Мария (Santa Maria)
- D) Royal
- E) Паллада

304. На одной чаше весов — ананас и гиря 1 кг. На другой — два ананаса. Весы находятся в равновесии. Сколько весит один ананас?

- A) 1 кг
- B) 0,5 кг
- C) 1,5 кг
- D) 2,5 кг
- E) 2 кг

305. Мама разделила яблоки между тремя братьями. Старший взял половину всех яблок, средний — треть оставшихся, а младший получил последние 12 яблок. Сколько яблок было изначально?

- A) 36 яблок
- B) 30 яблок
- C) 20 яблок
- D) 26 яблок
- E) 15 яблок

306. Брат старше сестры на 5 лет. Через 3 года ему будет 14 лет. Сколько сейчас лет сестре?

- A) 6 лет
- B) 5 лет
- C) 4 года

D) 3 года

E) 7 лет

307. На полке 18 книг. Если добавить ещё 4 книги, их количество станет в 2 раза больше, чем на другой полке. Сколько книг на второй полке?

A) 11 книг

B) 10 книг

C) 13 книг

D) 12 книг

E) 14 книг

308. «Могу быть белым, чёрным, сладким или горьким. Меня обычно едят, реже — пьют. Что я?»

A) Шоколад

B) Мороженое

C) Вино

D) Квас

E) Соус

309. Что можно увидеть с закрытыми глазами?

A) Сны

B) Сказку

C) Кумира

D) Бога

E) Тьму

310. У папы Маши три дочери: Алина, Вика и ... Как зовут третью дочь?

A) Маша

B) Алина

C) Вика

D) Алиса

E) Оля

311. Сколько месяцев в году имеют 28 дней?

A) Все месяцы

B) Февраль

C) Декабрь

D) Август

E) Май

312. Собака была привязана к десятиметровой верёвке, но прошла по прямой 200 метров. Как это возможно?

A) Верёвка не была ни к чему привязана

B) Верёвка отвязалась

C) Собака стояла на месте

D) Собаке это приснилось

E) Собака спала

313. Что может пройти через стекло, не разбив его?

A) Свет

B) Звук

C) Стрела

D) Пуля

E) Изображение

314. Там есть города, но нет домов. Есть горы, но нет деревьев. Есть вода, но нет рыбы.

Что это?

A) Географическая карта

B) Фильм

C) Картина

- D) Иллюзия
E) Сон
315. Что теряет голову утром, а вечером получает её обратно?
A) Подушка
B) Шляпа
C) Гильотина
D) Водопад
E) Озеро
316. Что проходит через города и поля, но никогда не двигается?
A) Дорога
B) Метро
C) Пастбище
D) Горы
E) Море
317. Когда нужно — выбрасывают, когда не нужно — достают обратно. Что это?
A) Якорь
B) Посев
C) Урожай
D) Книги
E) Деньги
318. Когда другие раздеваются, она, наоборот, одевается. Что это?
A) Вешалка
B) Баня
C) Пляж
D) Раздевалка
E) Сауна
319. Пятеро братьев всегда рядом. Они разного роста, и у каждого своё имя. Что это?
A) Пальцы
B) Шары
C) Мяч
D) Колёса
E) Кони
320. Покупают, чтобы есть, но съесть нельзя.
A) Посуда
B) Сухофрукты
C) Семечки
D) Полуфабрикаты
E) Напитки
321. Как спрыгнуть с десятиметровой лестницы и не ушибиться?
A) Прыгнуть с нижней ступеньки
B) Спуститься медленно
C) Дождаться спасателей
D) Использовать верёвку
E) Закрывать глаза
322. Что сначала заменяло солнце, затем воду, потом песок, а позже было заменено механизмом?
A) Часы
B) Фрески
C) Надгробия
D) Мебель
E) Мельница
323. Какое слово содержит всего три слога и 33 буквы?

- A) Алфавит
 - B) Арбуз
 - C) Ананас
 - D) Виноград
 - E) Капуста
324. «Двенадцать братьев друг за другом бродят, друг друга не обходят». О чём речь?
- A) Месяцы
 - B) Пограничники
 - C) Охотник
 - D) Лес
 - E) Родственники
325. Если пять кошек ловят пять мышей за пять минут, сколько времени понадобится одной кошке, чтобы поймать одну мышшь?
- A) Пять минут
 - B) Одна минута
 - C) Три минуты
 - D) Десять минут
 - E) Две минуты
326. Можно ли зажечь обычную спичку под водой так, чтобы она догорела до конца?
- A) Да, в подводной лодке
 - B) Да, под уличным фонарём
 - C) Да, под горелкой
 - D) Да, под газовой плитой
 - E) Да, под аквариумом
327. Что имеет слова, но никогда не говорит?
- A) Книга
 - B) Диктофон
 - C) Микрофон
 - D) Завещание
 - E) Гаджет
328. Шли два отца и два сына, нашли три апельсина. Каждому досталось по одному. Как это возможно?
- A) Это были дед, отец и сын
 - B) Раздали всем по одному
 - C) Нашли ещё апельсины
 - D) Не все ели
 - E) Отложили на завтра
329. Из какой посуды нельзя ничего съесть?
- A) Из пустой
 - B) Из грязной
 - C) Из маленькой
 - D) Из узкой
 - E) Из тёмной
330. Какой рукой лучше размешивать чай?
- A) Той, в которой держат ложку
 - B) Правой рукой
 - C)левой рукой
 - D) Большим пальцем
 - E) Указательным пальцем
331. Очень быстрых два коня
По снегам несут меня —

Через луг к берёзке,
Тянут две полоски. Что это?

- A) Лыжи
- B) Фаэтон
- C) Тележка
- D) Прицеп
- E) Рикши

332. Я высокая, когда молодая, и низкая, когда старая. Что я?

- A) Свеча
- B) Улитка
- C) Шляпа
- D) Червяк
- E) Озеро

333. На каком языке говорят молча?

- A) На языке жестов
- B) Языком животных
- C) Языком рыб
- D) Языком кукол
- E) Языком птиц

334. Какая птица рождается из яйца, но сама яйца не несёт?

- A) Петух
- B) Креветка
- C) Рак
- D) Моллюск
- E) Змея

335. Когда сеть может удержать воду?

- A) Когда вода замёрзнет и превратится в лёд
- B) Когда вода превратится в пар
- C) Когда вода закипит
- D) Когда воду перельют в бутылки
- E) Когда заварят чай и процедят через сито

336. Сидит человек, но вы не можете сесть на его место, даже если он уйдёт. Где он сидит?

- A) На ваших коленях
- B) На ветке
- C) На лестнице
- D) На стуле
- E) На подоконнике

337. Шерлок Холмс увидел мёртвую женщину, позвонил её мужу и сообщил о смерти. Муж быстро приехал на место происшествия. Почему Шерлок решил, что убийца — муж?

- A) Шерлок не называл ему адрес
- B) На одежде мужа была кровь
- C) Они часто ссорились
- D) Жена подала на развод
- E) Жена была из богатой семьи

338. Сказочный персонаж, который поймал щуку, а затем отпустил её:

- A) Емеля
- B) Василиса Премудрая
- C) Братец Иванушка
- D) Илья Муромец
- E) Добрыня Никитич

339. Мальчик, который жил среди волков:

- A) Маугли
- B) Иван-царевич
- C) Витя Перестукин
- D) Братец Иванушка
- E) Илья Муромец

340. Добрый доктор, который лечил всех:

- A) Доктор Айболит
- B) Доктор Мом
- C) Доктор Ватсон
- D) Гиппократ
- E) Ибн Сина

341. Знаменитая фраза из мультфильма о том, как нужно жить:

- A) «Ребята, давайте жить дружно!»
- B) «Нужно жить для удовольствий»
- C) «Нужно жить так, чтобы все завидовали»
- D) «Стремиться к успеху любой ценой»
- E) «Оставайся человеком в любых ситуациях»

342. Какая река самая страшная?

- A) Тигр
- B) Нил
- C) Инд
- D) Ганг
- E) Евфрат

343. Что не имеет длины, ширины, высоты и глубины, но может быть измерено?

- A) Температура и время
- B) Ветер
- C) Горизонт
- D) Сумерки
- E) Дым

344. Что все люди на Земле делают одновременно?

- A) Становятся старше
- B) Спят
- C) Едят
- D) Смеются
- E) Работают

345. Какое изобретение появилось благодаря наблюдениям за змеями?

- A) Шприц
- B) Завязывание шарфа
- C) Замок-молния
- D) Колготки
- E) Шнурки

346. Что легко поднять с земли, но трудно далеко бросить?

- A) Тополиный пух
- B) Кошачью шерсть
- C) Пух из подушки
- D) Птичье перо
- E) Пыль

347. В комнате горят три свечи. Одну задул ветер. Сколько свечей осталось?

- A) Одна
- B) Две
- C) Три

- D) Ни одной
- E) Полторы

348. Вы сидите в самолёте, впереди вас лошадь, а позади автомобиль. Где вы находитесь?

- A) На карусели
- B) Во сне
- C) В мире фантазий
- D) На карнавале
- E) В мире иллюзий

349. Соня поделилась яблоками с пятью подругами. Ей и каждой подруге досталось по половине яблока. Сколько яблок было у Сони?

- A) 3
- B) 2,5
- C) 4
- D) 5
- E) 6

350. Трое детей сыграли в шахматы 3 партии. Сколько партий сыграл каждый, если все сыграли поровну?

- A) 2
- B) 1
- C) 3
- D) 4
- E) 5

351. В зоопарке живут крокодилы и страусы. Всего 40 голов и 94 ноги. Сколько их?

- A) 7 крокодилов и 33 страуса
- B) 10 крокодилов и 30 страусов
- C) 12 крокодилов и 28 страусов
- D) 9 крокодилов и 31 страус
- E) 12 крокодилов и 8 страусов

352. Какие насекомые одомашнены человеком?

- A) Пчёлы
- B) Осы
- C) Бабочки
- D) Кузнечики
- E) Майские жуки

353. Почему дикобраз не тонет?

- A) Его иглы полые
- B) Он умеет плавать
- C) Задерживает дыхание
- D) Легче воды
- E) Быстро двигается

354. Единственная птица, у которой есть ушные раковины:

- A) Сова
- B) Аист
- C) Грач
- D) Гриф
- E) Гусь

355. У фермера было 15 овец. Все, кроме пяти, умерли. Сколько овец осталось?

- A) 5
- B) 10
- C) 0
- D) 15
- E) 3

356. Какое растение имеет самые крупные плоды?
- A) Тыква
 - B) Арбуз
 - C) Джекфрут
 - D) Дуриан
 - E) Ананас
357. Кого малайцы ловят с помощью бамбуковой клетки с живым поросёнком внутри?
- A) Питона
 - B) Малайского тигра
 - C) Малайского медведя
 - D) Дымчатого леопарда
 - E) Гребнистого крокодила
358. У Димы 36 конфет. Он разделил их поровну между друзьями. Какое число не может быть количеством его друзей?
- A) 5
 - B) 3
 - C) 4
 - D) 2
 - E) 1
359. Какое блюдо, по легенде, придумал Марко Арони в XVII веке?
- A) Макароны
 - B) Спагетти
 - C) Плов
 - D) Лазанья
 - E) Пельмени
360. Какой способ быстрой мобилизации воинов использовали галльские жрецы?
- A) Приносили в жертву пришедшего последним
 - B) Приносили в жертву пришедшего подготовленным
 - C) Приносили в жертву отсутствующего после войны
 - D) Награждали первого пришедшего подарками
 - E) Назначали первого пришедшего на высокий военный пост
361. Однажды в городе Ницце провели конкурс на самого выносливого курильщика. Один из участников установил рекорд, выкурив 60 сигарет подряд. Однако приза он не получил. Почему?
- A) Он умер
 - B) Побежал не туда
 - C) Он был не в себе
 - D) Он учинил скандал
 - E) Он избил членов жюри
362. У человека двенадцать пар рёбер. А у кого рёбер около трёхсот?
- A) У змеи
 - B) У сороконожки
 - C) У червяка
 - D) У крокодила
 - E) У саламандры
363. Где люди надевают шапки и рукавицы независимо от времени года?
- A) В бане
 - B) В купели
 - C) В лесу
 - D) В горах
 - E) В пещерах
364. Какое животное обладает самым большим рогом?

- A) Белый носорог
 - B) Вагусси
 - C) Большерогий олень
 - D) Водяной козёл
 - E) Муфлон
365. Что использовали футбольные арбитры до появления свистка?
- A) Колокольчик
 - B) Красную тряпку
 - C) Жёлтую карточку
 - D) Зелёную палочку
 - E) Белую тряпку
366. Что считается грязным, когда оно белое, и чистым, когда оно зелёное?
- A) Классная доска
 - B) Осенний тротуар
 - C) Лесная тропинка
 - D) пляж
 - E) Болото
367. Когда Машу спросили: «Сколько тебе лет?», она ответила: «Через два года я буду в два раза старше, чем пять лет назад». Сколько Маше лет?
- A) 12
 - B) 11
 - C) 10
 - D) 15
 - E) 14
368. Кто может двигать и слона, и коня, и короля?
- A) Шахматист
 - B) Силач
 - C) Иллюзионист
 - D) Демон
 - E) Армия
369. Какая ягода в разрезе подсказала цвета итальянского флага?
- A) Арбуз
 - B) Ананас
 - C) Банан
 - D) Виноград
 - E) Помидор
370. Какой цветок считался символом королевской власти?
- A) Лилия
 - B) Роза
 - C) Магнолия
 - D) Орхидея
 - E) Подсолнух
371. Римляне называли его «смердным растением», а Пифагор — «королём пряностей». Что это?
- A) Чеснок
 - B) Репчатый лук
 - C) Арбуз
 - D) Картофель
 - E) Помидор
372. До появления картофеля это было основной пищей бедняков Европы. Нам оно известно по сказке с шестью персонажами.

- A) Репа
- B) Свёкла
- C) Капуста
- D) Морковь
- E) Щавель

373. Русская загадка: «Красна девица, а сердце — каменное». О чём речь?

- A) Вишня
- B) Помидор
- C) Арбуз
- D) Тыква
- E) Свёкла

374. Батон разрезали на три части. Сколько сделали разрезов?

- A) Два разреза
- B) Три разреза
- C) Четыре разреза
- D) Полразреза
- E) Один разрез

375. Грузовик ехал в деревню. По дороге он встретил четыре легковые машины. Сколько машин ехало в деревню?

- A) Одна
- B) Пять
- C) Четыре
- D) Грузовик и четыре машины
- E) Ни одной

376. Кто рождается дважды, а умирает один раз?

- A) Цыплёнок
- B) Змея
- C) Черепаха
- D) Рак
- E) Лягушонок

377. Что всегда увеличивается и никогда не уменьшается?

- A) Возраст
- B) Лишний вес
- C) Материальный достаток
- D) Деньги
- E) Седина

378. Что идёт то в гору, то с горы, но остаётся на месте?

- A) Дорога
- B) Гора
- C) Дерево
- D) Луна
- E) Солнце

379. Что сырым не едят, а сварят — выбросят?

- A) Лавровый лист
- B) Кости
- C) Корочку хлеба
- D) Рыбью чешую
- E) Моллюсков

380. Когда европейцы привезли это животное на Таити, местные жители назвали его «свиньей с зубами на голове». Что это было?

- A) Корова
- B) Бегемот

- С) Тюлень
 - Д) Морской слон
 - Е) Кашалот
381. Как крокодил избавляется от избытка солей в организме?
- А) Плачет
 - В) Извивается
 - С) Соблюдает диету
 - Д) Пьёт только воду
 - Е) Спит
382. Какое животное занимает второе место после человека по количеству памятников?
- А) Лошадь
 - В) Собака
 - С) Голубь
 - Д) Альбатрос
 - Е) Лебедь
383. Отсутствие какого органа заставляет акулу постоянно двигаться?
- А) Плавательного пузыря
 - В) Сердца
 - С) Печени
 - Д) Жабр
 - Е) Лёгких
384. У кого зубы находятся в желудке?
- А) У краба
 - В) У акулы
 - С) У крокодила
 - Д) У кита
 - Е) У лосося
385. До XVI века существовали только белые и жёлтые сорта этого овоща. Позже голландцы вывели оранжевый сорт.
- А) Морковь
 - В) Помидор
 - С) Дыня
 - Д) Яблоко
 - Е) Тюльпан
386. Что настолько хрупкое, что его можно нарушить, просто произнеся его название?
- А) Тишина
 - В) Уважение
 - С) Красота
 - Д) Вражда
 - Е) Мир
387. В аквариуме было 10 рыбок. Две утонули, четыре уплыли, три погибли. Сколько рыбок осталось в аквариуме?
- А) 10
 - В) 9
 - С) 8
 - Д) 7
 - Е) 6
388. Что становится мокрым, делая других сухими?
- А) Полотенце
 - В) Фен
 - С) Сауна

D) Пляж

E) Горы

389. Много дыр, но хорошо удерживает воду. Что это?

A) Губка

B) Пылесос

C) Фен

D) Дуршлаг

E) Духовка

390. Два отца и два сына поймали три рыбы. Каждый поймал по одной. Как это возможно?

A) Это были дед, отец и сын

B) Это был дедушка

C) Это был отец

D) Это были дедушка и сын

E) Это были отец и сын

391. Горело семь свечей. Три свечи погасли. Сколько свечей останется?

A) Три свечи, потому что погасшие останутся, а остальные догорят

B) Одна свеча

C) Две свечи

D) Три свечи

E) Полторы свечи

392. Летает без крыльев, может плакать без глаз. Летает по небу и «плачет» дождём. Что это?

A) Облака

B) Радуга

C) Град

D) Стая птиц

E) Осенние листья

393. Что наполняет комнату, но не занимает никакого места?

A) Свет

B) Запахи, аромат

C) Ветер

D) Шторм

E) Бриз

394. Что поднимается и опускается, но само всегда остаётся на одном месте?

A) Температура на градуснике

B) Огонь в печи

C) Свет от фонаря

D) Ручей

E) Насекомые

395. Не является живым, но растёт. Не имеет лёгких, но нуждается в воздухе. Не имеет рта, но может погибнуть от воды. Что это?

A) Огонь

B) Сель

C) Океан

D) Шторм

E) Карнавал

396. У Аниных собак число ног на 18 больше, чем число носов. Сколько у Ани собак?

A) 6 собак

B) 5 собак

C) 3 собаки

D) 1 собака

E) 2 собаки

397. Денис и Антон живут в многоэтажном доме. Антон живёт на 12 этажей выше Дениса. Поднимаясь к Антону, Денис оказался на 8 этаже ровно на середине пути. На каком этаже живёт Антон?

A) 14 этаж

B) 12 этаж

C) 16 этаж

D) 20 этаж

E) 2 этаж

398. Говорит, но не разговаривает. Лежит на полке молча. Стоит её открыть — начинает «разговаривать» буквами и картинками. Что это?

A) Книга

B) Фильм

C) Сотовый телефон

D) Ноутбук

E) Телевизор

399. У него есть руки, но они не умеют хлопать. Они есть в каждом доме и постоянно движутся, показывая важные числа. Что это?

A) Часы

B) Календарь

C) Сотовый телефон

D) Ноутбук

E) Телевизор

400. Имеет острые зубья, но никогда не кусается, а грызёт доски. Что это?

A) Пила

B) Крокодил

C) Грызун

D) Якорь

E) Нож

Учебники:

1. Селевко Г.К. Энциклопедия образовательных технологий / Г.К.Селевко. – Москва: Народное образование, 2005. – 535 с.
2. Загашев И.О. Критическое мышление: технология развития / И.О.Загашев. – Санкт-Петербург: Альянс-Дельта, 2003. -284 с.
3. Никита Непряхин, Тарас Пашенко. «Критическое мышление. Железная логика на все случаи жизни». Издательство: Альпина.Дети, 2022.
4. Том Чатфилд «Критическое мышление». Издательство: Альпина.Дети, 2022. ISBN: 978-5-9614-2081-4; Количество страниц: 328.
5. Виктория Шиманская, Никита Карпов “Критическое мышление. Железная логика на все случаи жизни”. Издательство: Альпина.Дети, 2022.

Данное задание требует тщательной проверки информации, самостоятельного решения логических задач.